

RAPPORT DÉVELOPPEMENT DURABLE 2014

ÉDITION 2014

VILLE DE
Nantes





Ce rapport reprend les principales actions municipales 2013/2014 conduites sur tous les champs du développement durable et constitue à cet égard un témoignage concret de l'engagement volontariste et de l'investissement constant de la Ville et de ses partenaires.

Dans une double optique environnementale et sociale, la collectivité a poursuivi ses efforts pour que les Nantais accèdent aux droits fondamentaux, a renforcé sa politique de santé environnementale, a aussi placé le développement durable au cœur de sa politique culturelle. Elle a multiplié les actions d'éducation au développement durable au plus près des Nantaises et des Nantais. Les initiatives de proximité sont encouragées dans les quartiers et les bonnes pratiques construites et diffusées avec les habitants, à l'image du travail mené autour du « kit développement durable » qui a fait l'objet d'un atelier citoyen inter quartier.

C'est aussi à travers des animations et aménagements dans les lieux publics, en particulier sur la place de la nature en ville (arbres fruitiers, parcelles de jardins collectifs) et sur les enjeux énergétiques et climatiques (forum énergie habitat) que s'exprime l'action de la ville.

Enfin, le rapport souligne que la collectivité veille à ses propres pratiques internes en matière de développement durable, qu'il s'agisse de diversité et d'égalité des chances en matière d'emploi, à travers son plan de déplacements de ses agents ou encore par l'introduction de clauses carbone dans ses marchés publics.

Forts de ces expériences et de notre volonté de faire de Nantes une ville référence de la transition écologique et sociale, nous placerons plus que jamais les exigences et les ambitions du développement durable au cœur de nos politiques.

Johanna Rolland,
Maire de Nantes



LE RAPPORT DE DÉVELOPPEMENT DURABLE

UNE OBLIGATION RÉGLEMENTAIRE...

La rédaction d'un rapport de Développement Durable est une obligation pour les collectivités de plus de 50 000 habitants (loi du 12 juillet 2010 portant engagement national pour l'environnement, article 255). Le premier objectif de ce rapport est de répondre à cette obligation réglementaire, en décrivant la situation des actions et politiques de développement durable, tant du point de vue interne à la collectivité que du point de vue de son territoire.

... ET UN ENJEU CITOYEN

Au-delà du respect de l'obligation réglementaire, Nantes Métropole souhaite permettre au plus grand nombre de s'approprier ce bilan. S'inscrivant dans la culture du dialogue citoyen et local, ce rapport est l'occasion pour chacun d'établir des liens entre des actions perçues au quotidien, et les enjeux plus larges du développement durable qui les ont motivées.

L'ÉDITION 2014

Ce rapport « édition 2014 » ne vise pas à mentionner de manière exhaustive l'ensemble des actions en cours, mais plutôt à mettre en exergue les événements ou actions réalisées du 2^e semestre 2013 au 1^{er} semestre 2014.

La ville est intégrée à la communauté urbaine Nantes Métropole. Les compétences des deux collectivités sont complémentaires, et certains services sont mutualisés. La lecture du Rapport Développement Durable 2014 de Nantes Métropole apportera donc un éclairage complémentaire au présent document.



Chiffres clefs

Population : **291 000** habitants

la **6^e** ville de France

Superficie : **6 500** hectares.

Budget 2013 : **483,9** millions d'Euros.

La Ville s'appuie sur **4 200** agents pour mener à bien ses missions (y compris le Centre Communal d'Action Sociale).



SOMMAIRE

Edito	p.3
Introduction	p.4
Chiffres clefs	p.4

Chapitre 1

Faire de Nantes une ville référence de la transition écologique	
1. Intensifier la mobilisation sur l'énergie et le climat	p.6
2. Développer la place de la nature en ville	p.7
3. Mettre en œuvre le nouveau modèle de la ville durable	p.9

Chapitre 2

Permettre à tous les Nantais d'être acteurs de la transition	
1. Lutter contre toutes les inégalités	p.11
2. Renforcer la politique de santé environnementale	p.12
3. Placer le développement durable au cœur de la politique culturelle	p.14
4. Promouvoir l'éducation au respect de l'environnement	p.16

Chapitre 3

Coproduire avec les habitants et les partenaires	
1. Co-construire dans un dialogue avec les citoyens	p.18
2. Développer les actions de proximité au plus près des citoyens	p.20

Chapitre 4

Conforter l'exemplarité de la collectivité	
1. La collectivité, acteur de la transition écologique	p.21
2. Lutter contre toutes les formes de discrimination	p.23
3. Inciter à la transition via une politique de commande publique responsable	p.24

Nantes, Capitale Verte de l'Europe 2013	p.25
---	------

Faire de Nantes une ville référence de **la transition écologique**

1

INTENSIFIER LA MOBILISATION SUR L'ÉNERGIE ET LE CLIMAT

Nantes Métropole poursuit la mise en œuvre opérationnelle de son Plan Climat Énergie Territorial (Plan Climat) pour limiter les émissions de gaz à effet de serre (GES) et anticiper l'impact du changement climatique. L'objectif est une réduction des émissions de 30 % par habitant d'ici 2020. Son atteinte suppose une forte mobilisation des politiques publiques contributrices à ces enjeux, et l'amélioration des dispositifs d'animation et de gouvernance territoriale auprès des habitants et des entreprises.

LE RÉSEAU DE CHALEUR, SOLUTION DURABLE DE CONFORT ÉNERGÉTIQUE

Grâce à une nouvelle chaufferie bois inaugurée en 2013, le réseau de chaleur Bellevue dessert désormais 9 500 « équivalents logements » à l'Ouest de Nantes. Il approvisionne des logements (immeubles de bailleurs sociaux et copropriétés privées) à 85 % et des bâtiments tertiaires ou équipements communaux pour 15%.

Pour les habitants cela signifie un coût énergétique maîtrisé ; pour la métropole, un mode de production de chauffage d'origine renouvelable donc respectueux de l'environnement.



La chaufferie bois de Bellevue

L'ESPACE INFO ÉNERGIE

Tout au long de l'année, l'Espace Info Énergie offre aux habitants un service d'information sur l'énergie, les travaux de rénovation, les subventions possibles. Ce service neutre, indépendant et gratuit est proposé en partenariat avec la Région Pays de la Loire, le Conseil général et l'ADEME. Depuis début 2014, il est hébergé dans le lieu dédié à l'économie sociale et solidaire, le Solilab.



500 : nombre de personnes ayant fréquenté le forum « énergie & habitat » organisé à Doulon par l'Espace Info Énergie.

AGIR EN AMONT POUR RÉDUIRE LES DÉPLACEMENTS URBAINS

La lutte contre les émissions de gaz à effet de serre passe aussi par l'optimisation des déplacements des habitants.

A l'occasion de la réforme des rythmes scolaires, la Ville a décidé d'agir en amont sur les besoins de déplacements des familles. Les demandes pour les mercredis, liant 114 écoles et 35 centres de loisirs ont été analysées dans une logique d'optimisation des transports. Certains centres ont été déplacés. Les modes de transport alternatifs ont été testés (pédibus, réseau TAN, cars dédiés...) puis proposés aux parents.

LUTTE CONTRE LA PRÉCARITÉ ÉNERGÉTIQUE

Depuis août 2013, le Centre Communal d'Action Sociale expérimente le « **parcours conseil énergie** » en collaboration avec l'Association Nantaise d'Aide Familiale (ANAF). Des conseillers effectuent des visites à domicile pour repérer les problèmes de consommation énergétique. Les familles sont ensuite accompagnées pour résoudre leurs difficultés de paiement des factures.

Et aussi...



- Au numéro spécial « **Allo Climat** » des conseillers répondent à toutes les questions relatives aux éco-gestes, à l'environnement, aux économies d'énergie et aux différentes aides financières existantes. 02 40 415 555.
- Le renouvellement de la **labellisation européenne Cit'ergie**, relative aux consommations énergétiques des bâtiments et services de la Ville, est en cours.
- Les travaux d'**extension du réseau de chaleur Centre Loire** ont débuté en 2013 pour une livraison en 2017.

Pour en savoir plus



- Espace info énergie : www.info-energie-paysdelaloire.fr
- Guides pratiques sur le site de l'ADEME : ecocitoyens.ademe.fr
- Tout savoir sur Cit'ergie sur le site Cit'ergie de l'ADEME
- Le Rapport Développement Durable de Nantes Métropole, chapitre 1

Nantes affirme sa volonté de se maintenir et de se développer comme une ville consciente et respectueuse de son environnement. Dans ce cadre, elle travaille à renforcer le lien entre la ville et la nature.

DÉVELOPPER LA PLACE DE LA NATURE EN VILLE

2



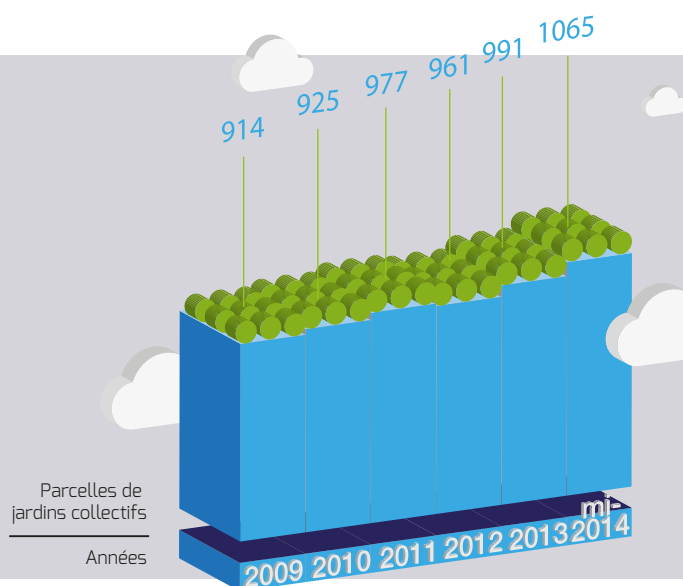
DES STATIONS GOURMANDES

Suite au succès des 5 premières stations gourmandes, 7 autres ont été installées dans des quartiers populaires. En tout, près de 2 600 arbres fruitiers ont été plantés en ville. Ces espaces facilitent l'appropriation ou la reconquête de l'espace public, concrétisent la notion de ville vivrière et mettent en avant des notions de cultures locales et circuits courts. Ce sont aussi des vecteurs de lien social dans tous les quartiers.

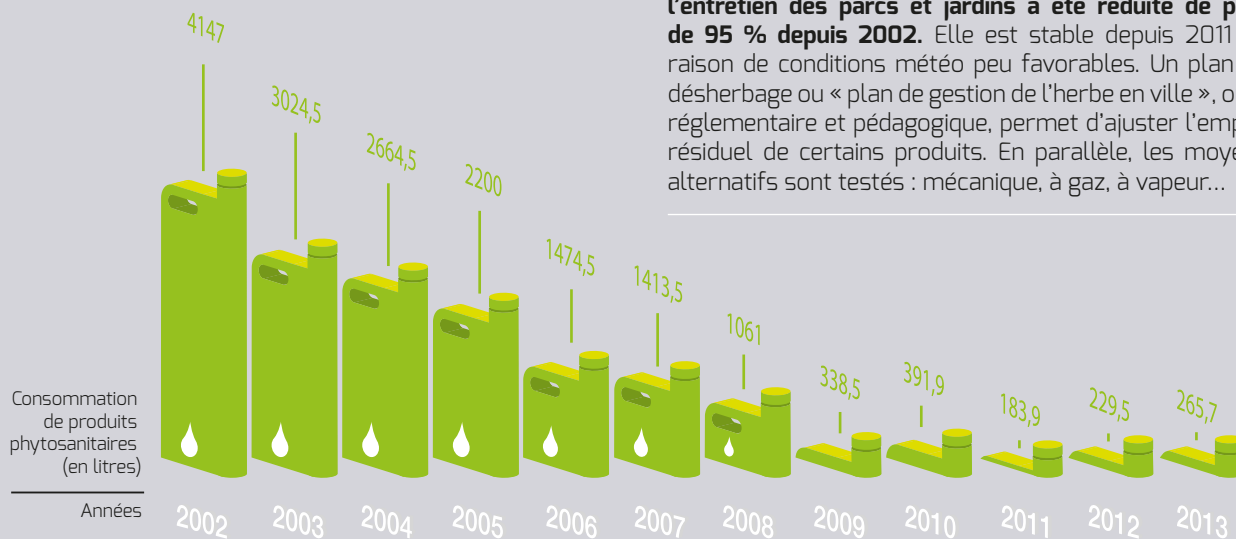
LES JARDINS COLLECTIFS : BIODIVERSITÉ ET LIEN SOCIAL

Suite à l'ouverture des jardins collectifs du Bois des Anses, des Oblates et des Bruyères, la ville compte 1 065 parcelles réparties en 25 jardins familiaux et 11 jardins partagés. L'objectif de 1 000 parcelles fixé pour 2014 est donc atteint. **Le nouvel objectif proposé pour 2020 est de 200 parcelles supplémentaires.**

Gérés par des associations, ces îlots de verdure contribuent à la biodiversité - la culture biologique est désormais la règle - ainsi qu'à créer du lien social : des associations y travaillent avec les publics défavorisés.



L'ENTRETIEN SANS PRODUITS PHYTOSANITAIRES



La consommation de produits phytosanitaires pour l'entretien des parcs et jardins a été réduite de plus de 95 % depuis 2002. Elle est stable depuis 2011 en raison de conditions météo peu favorables. Un plan de désherbage ou « plan de gestion de l'herbe en ville », outil réglementaire et pédagogique, permet d'ajuster l'emploi résiduel de certains produits. En parallèle, les moyens alternatifs sont testés : mécanique, à gaz, à vapeur...

Et aussi...



- Le label ÉcoJardin distingue une démarche globale de préservation des ressources en eau, de gestion de la biodiversité et de traitement des déchets. En 2013, il a été attribué au Parc du Grand Blottereau et au parc potager de la Crapaudine.
- La consommation d'eau pour l'entretien des espaces verts est en nette baisse en 2013, en partie grâce à des conditions météorologiques favorables.
- 5 ruchers ont été introduits sur 5 sites de jardins collectifs, en lien avec l'Union des Apiculteurs de Loire-Atlantique.

Pour en savoir plus



- Le guide La nature en ville du SEVE
- Le label ÉcoJardin sur www.label-ecojardin.fr
- Consulter le « Guide des jardins collectifs à Nantes »

Les politiques du logement et de gestion de l'espace public, de l'habitat et des déplacements se doivent de répondre aux enjeux d'accueil des nouveaux arrivants, et d'une vie collective aussi agréable que possible pour tous.

METTRE EN ŒUVRE LE NOUVEAU MODÈLE DE LA VILLE DURABLE

2 500 € par m²

*Prix moyen pour un
logement en accession
abordable.*

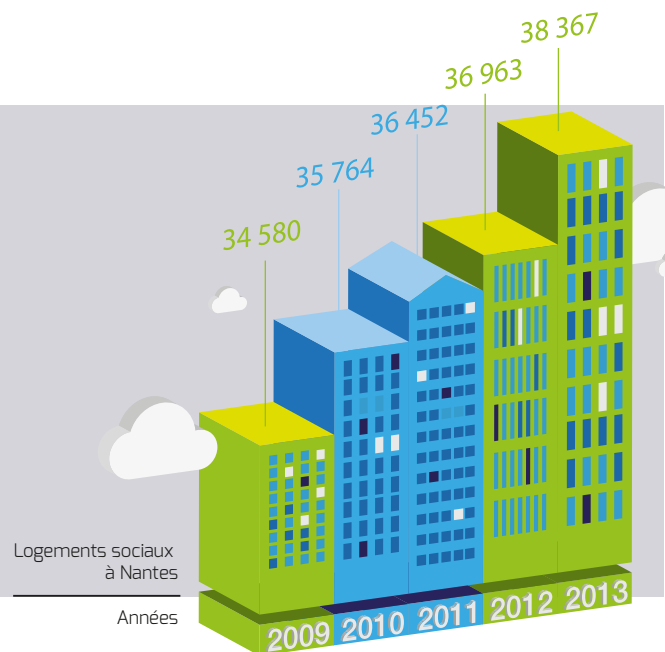
DES QUARTIERS EN ÉVOLUTION

La Ville de Nantes favorise des projets équilibrés pour proposer une ville « compacte » avec des distances courtes. Ces projets favorisent aussi la mixité sociale dans les quartiers et offrent aux jeunes accédants à la propriété des logements adaptés à leurs moyens. Parmi les quartiers concernés : Breil-Barberie, Chantenay, Clos Tureau, Dervallières, Erdre, Nord, Malakoff...

LA PRODUCTION DES LOGEMENTS SOCIAUX

Le programme local de l'habitat de Nantes Métropole vise à accentuer l'effort de production avec un objectif de 2 500 nouveaux logements par an à Nantes dont 600 logements sociaux. Ces objectifs ont été atteints en 2013 (2 568 logements autorisés) avec la volonté de répartir cet effort dans l'ensemble des quartiers de la ville.

Le taux de logements sociaux à Nantes est de 25,52%, au-delà de l'obligation de la loi relative à la Solidarité et au Renouvellement Urbain, modifiée en 2013 pour rehausser le seuil de 20 à 25%.



UN QUARTIER, UNE ACTION MALAKOFF – SAINT DONATIEN

VERS UN NOUVEAU MODÈLE DE QUARTIER

La transformation du quartier Malakoff – Pré Gauchet, initiée dès l'année 2000, entre dans sa phase finale. L'objectif est d'accueillir toutes les catégories de logements, des équipements publics, des commerces et services, et une activité d'entreprises installées au cœur du lieu de vie. En 2013, la réhabilitation de l'école s'est achevée, le nouveau gymnase a été inauguré, la ligne de Chronobus C5 est entrée en service et des services publics s'installent au cœur du quartier.



École réhabilitée à Malakoff

UN QUARTIER, UNE ACTION

NANTES NORD

UN NOUVEAU MARCHÉ MULTIFORMES

Ouvert en septembre 2013, le marché de la Bourgeoinière résulte d'un travail de coconstruction dans le cadre d'un atelier citoyen du Conseil de quartier de Nantes Nord. Les habitants ont émis leurs préconisations sur l'architecture, l'accessibilité et l'animation du marché. Le résultat est un marché à plusieurs facettes : un marché du soir pour être accessible aux différents publics (étudiants, actifs, familles...), une diversité de commerçants avec notamment de la production locale et biologique mais aussi régulièrement un espace citoyen pour valoriser les initiatives et informer les habitants avec la participation d'associations.



Marché de la Bourgeoinière

LE 1000^E « LOGEMENT BLEU »

L'objectif de 1 000 logements bleus a été atteint en décembre 2013. Cette offre du bailleur social Nantes Habitat est destinée aux personnes de plus de 65 ans : pour rester à domicile le plus longtemps possible. Des aménagements sont réalisés pour adapter les logements existants aux difficultés liées à l'âge, et des services sont proposés : aide à domicile, téléassistance, portage des repas. Enfin un dispositif de veille, proposé par les services de la Ville, est mis en place de manière à faire périodiquement un point sur la situation de l'occupant du logement.

UN QUARTIER, UNE ACTION

BREIL-BARBERIE

LE DIAGNOSTIC SENSIBLE DU PAYSAGE

Une quinzaine d'habitants membres du conseil du quartier Breil-Barberie ont participé durant six mois à l'atelier « diagnostic sensible du paysage ». Les préconisations citoyennes qui en ont découlé ont été prises en compte par la Ville. Des concertations sur les sites de l'ancienne école d'architecture, des collines du Cens et de France Telecom ont été aussi engagées.

Et aussi...



- Le programme d'intérêt général Habiter Mieux animé depuis septembre 2013 par Nantes Métropole accompagne les ménages dans leurs projets de rénovation. Objectif : lutter contre la précarité énergétique et l'habitat indigne, agir pour le maintien à domicile et l'accessibilité
- Le Bas-Chantenay a lui aussi fait l'objet d'un diagnostic sensible du paysage.

UN QUARTIER, UNE ACTION

CENTRE VILLE

TRI'SAC

L'année 2013 a été marquée par la généralisation de Tri'Sac au centre-ville de Nantes, marquant la dernière phase du déploiement de cette collecte sélective à tout le territoire métropolitain. Une soixantaine d'éco ambassadeurs ont communiqué auprès des particuliers et des professionnels du centre ville sur les nouvelles pratiques de tri.

AIDER À LA CRÉATION DE LA VILLE À DSCHANG

À Dschang au Cameroun, le projet de renforcement des capacités d'urbanisme de la municipalité s'est terminé en 2013 avec la publication du Plan Local d'Urbanisme. L'ingénieur en charge du PLU, d'abord soutenu par Nantes, est désormais pris totalement en charge par la mairie qui devient autonome sur ce sujet crucial pour son développement.

Pour en savoir plus



- Les logements abordables sont des logements dont les prix sont inférieurs aux prix du marché grâce à un partenariat entre les promoteurs et la collectivité
- La page «logement» du site de la Ville
- Visiter un « Logement bleu » sur le site de Nantes Habitat
- Sur la politique Logement de Nantes Métropole : le Rapport Développement Durable de Nantes Métropole, chapitre 1

Permettre à tous les Nantais d'être **acteurs de la transition**

Face à la diversité des situations, la lutte contre les inégalités concerne l'ensemble des services de la Ville et non le seul cadre de l'action sociale. L'objectif est d'aider les plus défavorisés à accéder aux services publics dans le respect de leurs droits fondamentaux.

LUTTER CONTRE TOUTES LES INÉGALITÉS

1

LES POINTS D'INFORMATION NANTES SOLIDAIRE (PINS)

Les Points d'information Nantes Solidaire visent à informer les habitants des services rendus par la Ville, **conseils sur le micro-crédit, les mutuelles, le budget, l'énergie et les loisirs**, orientation vers les services en favorisant le lien avec ces derniers.

Ces interventions prennent la forme de présences régulières ou ponctuelles dans des mairies annexes, maisons de quartier, locaux associatifs (etc.) ou sous forme mobile : Café mobile ou Util'o'bus, En 2013, 242 PINS mobiles et itinérants ont eu lieu sur l'ensemble de la Ville, près de 1 400 Nantais ont été touchés.



Le Café mobile

LES NOUVELLES FORMES DE PRÉCARITÉ

Au CCAS de Nantes, des conseillers solidaires apportent des réponses individualisées aux nouvelles formes de précarité :

La Mission Vie Quotidienne assure un conseil de proximité portant sur les différents aspects de la vie quotidienne : alimentation, consommation, énergie, accès aux droits et aux soins de santé. Ainsi à septembre 2013, 545 foyers nantais ont bénéficié d'un diagnostic **«couverture santé»** et 163 aides à la mutuelle ont été accordées (129 € en moyenne) ;

La Mission Emploi Insertion favorise l'accès à l'emploi des habitants nantais, notamment en leur facilitant l'accès à l'offre de service d'insertion socioprofessionnelle.

La Mission Conseil en Finances Personnelles reçoit en entretien de diagnostic et conseil budgétaire (755 personnes en 2013) les personnes qui, soit ont un projet à financer mais n'ont pas accès au crédit bancaire classique, soit rencontrent des difficultés à faire face à leurs charges. Un partenariat avec 7 organismes bancaires autour du microcrédit permet de mobiliser ce dispositif, lorsqu'il est adapté à la situation (151 microcrédits accordés en 2013).

LE CRÉDIT MUNICIPAL, UNE INSTITUTION BICENTENAIRE... ET INNOVANTE

Le Crédit Municipal a été créé en 1813 pour protéger des usuriers les populations les moins favorisées. 200 ans plus tard, le Prêt sur Gage est toujours son activité principale : plus de 12 500 prêts sont en cours. Au final 85 % des objets gagés seront récupérés par leur propriétaire. L'offre s'est diversifiée : micro-crédit (emprunts de 300 à 3 000 Euros), rachat de crédits... En 2013 a été lancé le Livret d'Épargne Solidaire qui propose à son détenteur de verser volontairement ses intérêts à une des 5 associations de l'Économie Sociale et Solidaire (ESS) locales partenaires de l'établissement. Enfin, le Compte Épargne Solidaire est un Compte à Terme qui s'adresse aux associations et aux entreprises du secteur de l'ESS.



LA CONCEPTION UNIVERSELLE, POUR LE CONFORT D'USAGE DE TOUS

Les personnes en situation de handicap partiel, temporaire, ou permanent représentent 40% de la population. La notion de conception universelle, se développe de plus en plus. Ce concept invite les professionnels à intégrer, dans leur projet d'aménagement, une vision sociétale et humaniste incluant systématiquement le plus grand nombre et à ne plus percevoir l'accessibilité comme une contrainte, mais comme un levier de réponses innovantes et la garantie d'un confort d'usage pour tous. Cette notion a été intégrée dans la charte d'aménagement de l'espace public de Nantes Métropole.

Pour en savoir plus



- Lire le Rapport d'Activité 2013 du Crédit Municipal
- Toutes les informations pratiques et liens utiles liés au Handicap
- Nantes Métropole a mis au point une Charte d'aménagement et de gestion de l'espace public: voir son rapport Développement Durable au chapitre 2

LES BAINS-DOUCHES, POUR L'HYGIÈNE ET LA SANTÉ DES PLUS DÉFAVORISÉS

L'accès aux soins d'hygiène est un service important pour les publics en situation de précarité. **En 2013, les bains douches municipaux ont connu une augmentation de fréquentation de plus de 46 %** (22 500 entrées), favorisée par l'extension des horaires d'ouverture. Une première tranche de rénovation a permis d'améliorer l'accueil et les conditions de travail des agents.

Et aussi...



- Le Crédit Municipal travaille à la mise au point du projet de monnaie locale virtuelle « **SoNantes** », destinée à favoriser les circuits courts dans l'agglomération pour contribuer à dynamiser l'économie locale.
- Nantes soutient les initiatives qui encouragent la pratique du **sport chez les filles**, comme l'organisation en 2013 de 200 événements féminins ou mixtes.
- La Ville a participé aux assises régionales de la **lutte contre l'illettrisme** et mené plusieurs actions dans ce domaine, dans différents quartiers de Nantes.
- 11 manifestations ont été accueillies en 2013 dans le cadre du plan « **Handisport et sport adapté** ».

2

RENFORCER LA POLITIQUE DE SANTÉ ENVIRONNEMENTALE

La notion de «santé environnementale» reconnaît l'importance pour la santé humaine de l'environnement au sens large : facteurs physiques, chimiques, biologiques, sociaux, psycho-sociaux et même esthétiques. La Ville de Nantes a élaboré un Plan Local d'Actions en Santé Environnementale (PLASE), adopté en 2012 par les élus.

LES «DIAGNOSTICS EN MARCHANT»

En 2013, à Nantes Nord, une expérimentation pour un volet santé des « **diagnostics en marchant** » s'inscrivant dans le cadre de la Gestion Urbaine et Sociale de Proximité (GUSP) a réuni lors de trois séances un groupe d'habitants et de professionnels, pour déterminer ce qui favorise ou dégrade la santé dans le quartier. La démarche a débouché sur un guide méthodologique destiné aux professionnels de la ville et de la Métropole, ainsi que sur un support de communication grand public. Un module de formation autour de la notion de santé urbaine est en projet.

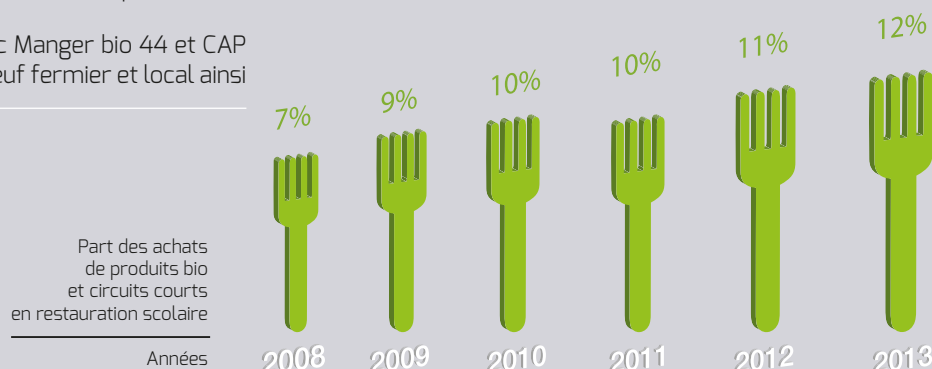


LA RESTAURATION SCOLAIRE

La cuisine centrale de Nantes prépare 13 000 repas par jour pour les écoles et 2 500 repas pour les centres de loisirs (mercredis et vacances). Les cantines sont un lieu privilégié pour faire découvrir des produits locaux et de qualité : l'introduction progressive de ces produits se poursuit.

Ainsi en 2013, un partenariat avec Manger bio 44 et CAP 44 a permis d'expérimenter le bœuf fermier et local ainsi

que l'approvisionnement en pommes bio issues de deux vergers du département. L'objectif à moyen terme est de poursuivre les échanges avec les différentes filières, afin de doubler la part de budget consacrée à ces produits.



LA QUALITÉ DE L'AIR INTÉRIEUR

L'air intérieur des lieux de vie et des habitations peut être pollué par de nombreuses nuisances : radon, formaldéhydes, benzène, monoxyde de carbone... **La Ville organise chaque année des campagnes de prévention du radon dans des quartiers concernés, situés à l'ouest.** Une action de sensibilisation à la qualité de l'air a également eu lieu à l'école Maisonneuve. Enfin, 40 agents de la Ville et de la Métropole ont reçu une formation à ce sujet.

Et aussi...



- La qualité de l'air est surveillée en permanence par Air Pays de Loire. L'information est désormais retransmise par le site de la Ville : www.nantes.fr/air. Pour en savoir plus, consulter le [rapport annuel 2013](#)
- Un groupe « Bien manger, bien bouger » a été mis en place sur l'île de Nantes.
- Un plan de lutte contre le gaspillage alimentaire dans les cantines a débuté.

Pour en savoir plus



- Consulter la [charte d'implantation des antennes relais de téléphonie mobile](#)

PLACER LE DÉVELOPPEMENT DURABLE AU CŒUR DE LA POLITIQUE CULTURELLE

La culture occupe une place importante dans la politique de développement durable de la Ville, à travers des actions culturelles et artistiques en faveur de la culture de tous et pour tous, dans le respect des enjeux environnementaux.

CARTE BLANCHE AU SPORT ET À LA CULTURE

La « **Carte Blanche** » lancée en septembre 2012 s'adresse aux Nantais éloignés de l'offre culturelle pour des raisons économiques, géographiques, sociales ou éducatives. Délivrée sous condition de ressources, elle permet de bénéficier de tarifs réduits sur un ensemble de programmation d'opérateurs culturels, sportifs et de loisirs nantais partenaires du dispositif.



UN QUARTIER, UNE ACTION DERVALLIÈRES – ZOLA

UN GÉANT AUX DERVALLIÈRES

Le mois de juin 2014 a été marqué par le retour des Géants de la compagnie Royal de Luxe à Nantes. Les habitants du quartier des Dervallières ont pu profiter d'un moment de sieste du Petit Géant, venu chercher un repos bien mérité après ses déambulations dans le centre-ville...



Le petit géant aux Dervallières

En 2013, plus de
2 000
cartes blanches

ont été délivrées, portant le nombre de cartes actives à plus de 3 400, chez 2 300 ménages.

50 opérateurs culturels et sportifs sont partenaires.

DES ÉVÉNEMENTS CULTURELS DE QUARTIER

Depuis 2010, Nantes installe progressivement à l'échelle des « grands quartiers » un programme de rendez-vous culturels « hors les murs » gratuits pour favoriser la rencontre de tous les Nantais avec l'art et la culture : « Jardi'n' Jazz », « Le Swing des Jardins », « Les Pol'Airs », « Sous les (Hauts) Pavés » et « L'île était une fois ». En 2014, 90 % des artistes programmés sont Nantais, 80 % en 2013. **Ces événements culturels sont tous éco-conçus, dans la dynamique du réseau des éco-événements soutenu par Nantes Métropole.**



UN QUARTIER, UNE ACTION

L'ÎLE DE NANTES

LA FABRIQUE DE L'ÎLE

La Fabrique de l'île (Stereolux et Trepolino) appartient au réseau des Fabriques comme celles des Dervallières et de Bellevue / Chantenay. Les Fabriques sont des lieux d'accueil des artistes émergents nantais.

10 associations ont signé une convention avec la Ville pour accéder aux salles micro et maxi de la Fabrique de l'île. 40 artistes ou groupes ont ainsi organisé 11 soirées. 32 associations, artistes ou collectifs ont bénéficié des « cartes blanches » de la Fabrique et 2 000 visiteurs ont été accueillis dans ce cadre.

UN QUARTIER, UNE ACTION

NANTES SUD

LE DÉJEUNER SUR L'HERBE

Le déjeuner sur l'herbe est une action artistique portée par l'association ECOS. Des équipes formées d'habitants du quartier, associations, professionnels, artistes, organisent des ateliers mêlant art culinaire, design, bricolage, jardinage, photographie, édition... Le but est d'associer les habitants de tous âges à la production d'une création artistique partagée. Il permet de renforcer la dynamique sur les espaces verts et de sensibiliser les habitants à leur environnement et à la santé par l'alimentation.

Et aussi...



- La Ville continue à soutenir le festival annuel Tissé Méfisse pour son action contre les discriminations et pour le vivre-ensemble.
- Dans le cadre de la déclaration de l'Unesco sur la défense des langues régionales, Nantes a signé en avril 2013 la charte Ya d'ar Brezhoneg.
- À Cotonou (Bénin) a débuté un projet d'accompagnement pour la définition de la politique culturelle et la construction d'un établissement culturel.

Pour en savoir plus



- Présentation du Conseil Nantais pour la Citoyenneté des Étrangers
- Pour les déjeuners sur l'herbe : www.ledejeunersurlherbe.org
- Tout savoir sur le réseau des éco-événements

PROMOUVOIR L'ÉDUCATION AU RESPECT DE L'ENVIRONNEMENT

Pour atteindre les objectifs de préservation de l'environnement, la mobilisation de tous les acteurs du territoire est indispensable. Elle s'appuie nécessairement sur une bonne connaissance des enjeux, transmise via des actions de sensibilisation ou de formation.

LES JARDINS FLOTTANTS, VITRINE DE LA BIODIVERSITÉ

Installés à l'occasion de Capitale Verte, les jardins flottants ont été transformés en structure pérenne. Sur le bassin Ceineray, ils mettent en scène la flore locale : saules, joncs, iris, aulnes... L'idée est aussi de favoriser la venue de la faune sur le bassin, avec des nichoirs pour passereaux et chauves-souris, des paniers de ponte pour canards, des frayères pour poissons... Depuis les quais ou le Bateau Lavoir, les Nantais peuvent observer cette vitrine de la biodiversité de l'Erdre.



Les jardins flottants

ECOPÔLE, LE RÉSEAU DE L'ENVIRONNEMENT

Nantes soutient le projet « **Jardin naturel & biodiversité** » porté par Ecopôle, labellisé Centre permanent d'initiatives pour l'environnement (CPIE) du Pays de Nantes. Ecopôle initie les particuliers à des pratiques de jardinage respectueuses de l'environnement, de leur santé et de la biodiversité et multiplie les initiatives pédagogiques pour sensibiliser tous les publics au respect de l'environnement.

LES INTERVENTIONS EN MILIEU SCOLAIRE

En 2013, près de 10 000 scolaires ont participé aux actions proposées par le Service des Espaces Verts. 60 jardins d'écoles sont entretenus par les agents du SEVE, avec des animations pédagogiques réalisées par les enseignants préalablement formés par les jardiniers.

UN QUARTIER, UNE ACTION

NANTES ERDRE

LE RETOUR DE LA LOUTRE SUR L'ERDRE

La Ville a financé une étude menée par la Fédération des Amis de l'Erdre sur l'inventaire de la biodiversité de la rivière. Les résultats sont restitués au public via une exposition à la Maison de l'Erdre pour faire connaître – entre autres – le retour de la loutre ainsi qu'un parcours de découverte pédagogique du ruisseau des Sourdes.





LE BASSIN DES DERVALLIÈRES : UN OUTIL DE MÉDIATION AU SERVICE DE TOUS

Inauguré en juin 2008, le bassin des Dervallières constitue un véritable outil pédagogique et de médiation autour des questions de biodiversité. Enfants et habitants du quartier ont participé à la phase de plantation des espèces végétales du bassin et bénéficient des nombreuses animations pédagogiques organisées

tout au long de l'année. En septembre 2012, une pêche écologique a permis de réguler la population de poissons trop importante. A la rentrée 2014, SÉQUOIA et ses partenaires accompagneront deux groupes de veille écologique, assurés par des enfants sur les temps scolaire et du loisir.

SEQUOIA, À LA DÉCOUVERTE DE LA SCIENCE

Le pôle Séquoia a pour but de faire découvrir et expérimenter la culture scientifique. Parmi les sujets abordés, Séquoia anime un réseau de partenaires engagés dans les projets jardins sur les temps scolaires et périscolaires. Du 10 au 23 juin dernier 2014, 15 écoles sur les 34 suivies par Séquoia dans le cadre des projets jardins ont organisé le temps fort de leur jardin. Plus de 2000 personnes, enfants et parents, ont participé à ces différentes manifestations.

Et aussi...



- Séquoia a accompagné 22 classes en 2013 dans le cadre de l'opération « **Et la Loire dans tout ça** », et 10 classes sur le thème de l'énergie dans l'habitat.

Pour en savoir plus



- Le site « **Jardin naturel & biodiversité** » du CPIE Ecopôle
- Consulter le programme de Séquoia

Coproduire avec les habitants et les partenaires

1

CO-CONSTRUIRE DANS UN DIALOGUE AVEC LES CITOYENS

L'association des habitants aux réflexions et à l'élaboration de la ville de demain est indispensable pour mener des actions performantes. À Nantes, les citoyens sont très régulièrement associés aux réflexions et à l'élaboration de la ville de demain, dans une logique de coproduction constructive.

L'ATELIER CITOYEN INTER-QUARTIERS DÉVELOPPEMENT DURABLE

Début 2013, un atelier citoyen inter-quartiers s'est mis en place avec des habitants de chacun des quartiers de la Ville. Après consultation, **c'est une carte des ressources clefs qui sera déclinée dans chaque quartier** fin 2014 / début 2015. Les services publics, les ressources associatives, mais aussi par exemple les éléments de biodiversité y seront indiqués.

En parallèle, les habitants ont rédigé **des cahiers de préconisations** : propositions d'améliorations de services ou de valorisation de services existants mais trop peu connus.

Les 4 étapes du dialogue citoyen

- *L'énoncé du mandat fixe un cadre et un contenu*
- *Le travail des habitants animé par des interventions extérieurs ou de techniciens, des visites...*
- *La formalisation des réflexions dans un « avis citoyen »*
- *Puis la collectivité instruit l'avis et évalue la faisabilité des propositions, et enfin apporte une réponse argumentée aux habitants.*

L'ÉVALUATION DES POLITIQUES PUBLIQUES

L'évaluation d'une politique publique est un jugement de valeur partagé avec ses acteurs (bénéficiaires, opérateurs, professionnels, citoyens, experts, structures à l'origine de la décision...) sur sa capacité à atteindre les objectifs qui lui sont fixés. Les finalités sont d'ordre démocratique (rendre compte aux citoyens), stratégique (améliorer la connaissance des besoins, adapter, réorienter...) et managérial (partager les buts à atteindre, mobiliser les agents...).

De 2008 à 2014, la Mission Évaluation des Politiques Publiques a mené 30 évaluations des politiques publiques de la Ville de Nantes. Les évaluations s'appuient sur la participation des habitants. Elles ont débouché sur de nombreuses actions concrètes : plan de circulation en centre-ville, renforcement des actions sport pour tous, rééquilibrage des Conseils de quartiers...

UN QUARTIER, UNE ACTION

BELLEVUE – CHANTENAY – SAINTE-ANNE

UNE MÉDIATHÈQUE CO-CONSTRUITE

La médiathèque Lisa-Bresner a ouvert ses portes fin 2013. Les habitants du quartier ont participé à sa conception dans le cadre d'un atelier issu des conseils de quartier : pendant un an, ils ont échangé sur leurs attentes pour cet équipement. Le dialogue a permis des améliorations : aménagements, accès direct au jardin, fonds documentaire...



La médiathèque Lisa Bresner

UN QUARTIER, UNE ACTION

LE QUARTIER HAUTS-PAVÉS / SAINT-FÉLIX

DES COMPOSTEURS COLLECTIFS

Suite à la participation des habitants à l'atelier citoyen développement durable, plusieurs initiatives de compostage se concrétisent. L'association Compostri et la Ville accompagnent 3 nouveaux projets. Le compostage partagé permet de valoriser directement les déchets verts en proximité et fédère les habitants autour d'un projet collectif concret. Pour les porteurs de projets, la création de lien social devient une motivation aussi importante que celle du geste environnemental.



L'ACCUEIL DES RÉSIDENTS ÉTRANGERS

Environ 5 000 nouveaux Nantais étrangers arrivent chaque année à Nantes. Comment les accueillir au mieux ? Comment faciliter leur intégration ? A la demande de la Ville, un groupe du CNCE s'est réuni en ateliers pour échanger sur ce thème et proposer des évolutions. Un des résultats de leur travail est un guide d'accueil à l'usage des résidents étrangers pour rendre l'accès à l'information plus facile, notamment pour les non-francophones.

LES MAISONS DE QUARTIER D'AGADIR

Initié en 2013 pour une durée de 3 ans, ce projet consiste à former des animateurs et des responsables de maisons de quartier à Agadir au Maroc. Il est mené en partenariat avec l'association française « les FRANCAS » association d'éducation populaire qui intervient sur place. Les perspectives sont de tisser des liens durables entre les maisons de quartier de Nantes et celles d'Agadir.

Pour en savoir plus



- Les Conseils de Quartier et les Ateliers citoyens sont décrits sur le site de la Ville
- Le témoignage des participants à l'atelier citoyen sur la médiathèque, en vidéo
- La Charte nantaise du dialogue citoyen
- CNCE : Conseil Nantais pour la Citoyenneté des Étrangers
- Lire le Guide des résidents étrangers

Et aussi...



- Les 10 ans du **Conseil Nantais pour la Citoyenneté des Étrangers** (CNCE) ont été célébrés en décembre 2013. Cet anniversaire a été l'occasion de dresser le bilan de ses actions et de lancer son évaluation.

2 DÉVELOPPER LES ACTIONS DE PROXIMITÉ AU PLUS PRÈS DES CITOYENS

De nombreuses actions de proximité sont mises en place par la Ville et ses partenaires sur l'ensemble des thématiques du développement durable. Outre les actions mentionnées ailleurs dans ce rapport, nous présentons ici quelques autres exemples d'initiatives concrètes.

RÉCUP'HALVÈQUE

Depuis 2012, le CPIE Ecopôle mobilise les habitants du quartier de la Halvêque à la réduction des déchets encombrants, pour améliorer le cadre de vie. En 2013, un local dédié a vu le jour. On y pratique le réemploi, mais aussi des échanges de services entre voisins ou des ateliers thématiques : réemploi, réparation, produits ménagers écologiques...



UN QUARTIER, UNE ACTION DOULON-BOTTIÈRE

A PRENDRE OU À LAISSER

Une nouvelle association « À prendre ou à laisser » a été créée en novembre 2013. Elle propose l'échange d'objets et de vêtements dans son local rue de la Bottière. L'objectif est de donner une seconde vie aux objets et vêtements récupérés via des dons, afin qu'ils puissent bénéficier à celles et ceux qui en ont besoin.

LE DISPOSITIF « MÉDIATERRE »

L'association Unis-Cité soutenue par la Ville de Nantes et ses partenaires, conduit le projet « Médiaterre » à Port Boyer et Bellevue. Afin d'accompagner les changements de comportement des habitants, une équipe de huit jeunes en service civique propose des animations et des accompagnements individuels des familles.

Et aussi...



- À Dschang (Cameroun) avec l'aide de Nantes, pour la première fois, un appel à projets a été lancé par la Ville pour mettre en valeur les associations citoyennes locales afin d'encourager leur développement et renforcer la démocratie locale.

Pour en savoir plus



- L'association UnisCité : www.uniscite.fr
- Le CPIE Ecopôle : www.ecopole.com

Conforter l'exemplarité de la collectivité

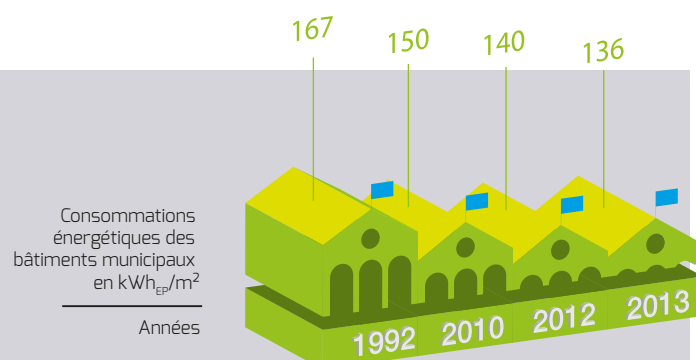
En matière de transition écologique, la collectivité a une influence majeure sur son territoire. Pour être comprise et efficace, elle se doit de montrer l'exemple dans tous les domaines, en travaillant à l'amélioration de ses pratiques internes. Dans ce cadre, ses agents sont au cœur du changement.

LA COLLECTIVITÉ, ACTEUR DE LA TRANSITION ÉCOLOGIQUE

1

RÉDUIRE L'EMPREINTE ÉNERGÉTIQUE DU PATRIMOINE EXISTANT

La Ville de Nantes gère un patrimoine de 888 000 m² de bâtiments divers : bureaux, écoles, gymnases, locaux techniques. Afin de poursuivre la baisse des consommations énergétiques, la température maximale de chauffage des bâtiments a été fixée à 19°C pour les bureaux, écoles et bibliothèques, 17°C dans les ateliers, 21°C dans les maisons de retraite... Le raccordement de 25 bâtiments de la Ville aux nouveaux réseaux de chaleur à chaufferie bois a également été décidé.



LA SOBRIÉTÉ ÉNERGÉTIQUE APPLIQUÉE À L'INFORMATIQUE

Un audit a évalué la consommation d'énergie de tout le matériel informatique : PC, imprimantes et copieurs, salles de serveurs, et équipements réseau. **Un plan d'actions de progrès a débuté :**

- . poursuite de la démarche de suppression des serveurs physiques ;
- . depuis septembre 2013, plus d'un quart des serveurs virtuels sont éteints et rallumés sur demande ;
- . le paramétrage de mise en veille des copieurs a été vérifié ...

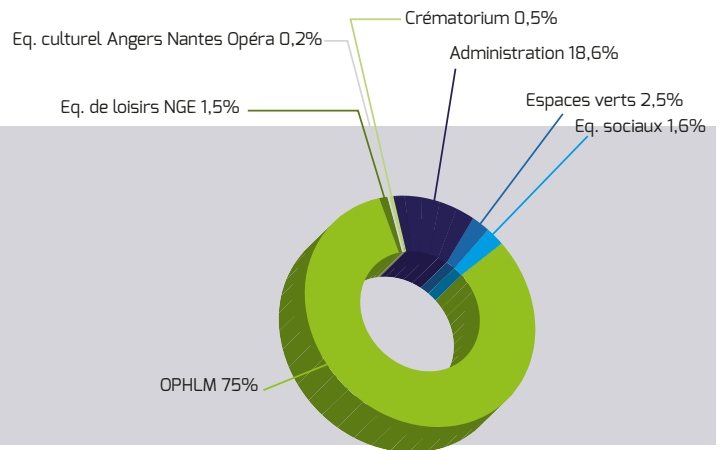
La démarche va devenir récurrente par la mise en place d'indicateurs de suivi et de mesures en temps réel.



LE BILAN DES ÉMISSIONS DE GAZ À EFFET DE SERRE

La Ville de Nantes a réalisé son bilan des émissions de gaz à effet de serre réglementaire. Il tient compte des émissions causées par les consommations d'énergies (gaz, fuel, électricité...) de la ville et de ses opérateurs délégués.

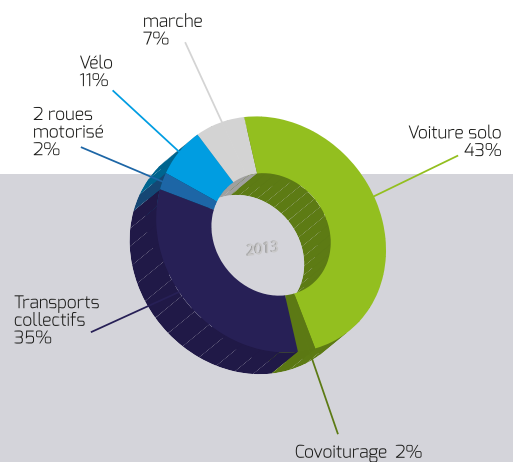
Le résultat représente 66 200 tCO₂e (tonnes équivalent CO₂), dont les ¾ émis par le bailleur social Nantes Habitat pour le chauffage des logements.



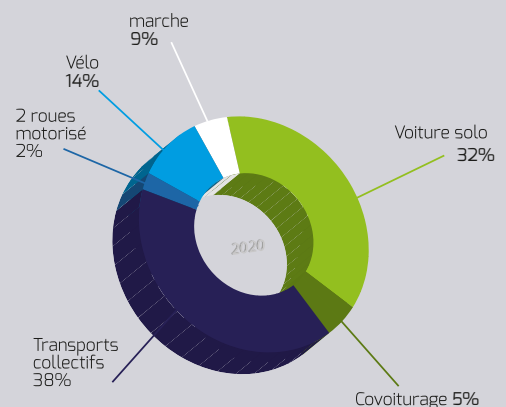
MOBINANTES+, POUR AMÉLIORER LES DÉPLACEMENTS DES AGENTS

Le plan de mobilité MobiNantes+ a été mis en place dès 2004 pour mieux connaître les déplacements des agents de la Ville de Nantes, du CCAS et de Nantes Métropole, et encourager l'utilisation de modes de déplacements alternatifs.

L'enquête réalisée en 2012 a montré que les objectifs de report modal fixés pour 2015 étaient atteints. Au vu de ces résultats, la Ville a décidé de revoir les objectifs pour 2020 avec deux axes forts : réduire la part de la voiture solo à 32 % et augmenter la part des transports en commun à 38 %.



Objectifs pour la Ville de Nantes et le CCAS



Et aussi...



- 39% du parc automobile mutualisé Ville de Nantes / Nantes Métropole utilise des **carburants alternatifs** (électricité, GNV - gaz naturel de ville- et GPL - gaz de pétrole liquéfié).

- La baisse de consommation de papier fait l'objet d'une expérimentation ciblée dans les directions les plus consommatrices avec une campagne « **Défi Papier** ».

En tant qu'employeur, la collectivité se doit d'être exemplaire dans sa lutte contre toutes les formes de discrimination : sexe, état de santé, âge, handicap, origine...

LUTTER CONTRE TOUTES LES FORMES DE DISCRIMINATION

L'ÉGALITÉ DES SEXES

En 2013, l'effectif permanent de la Ville et du CCAS est composé de 1 513 hommes et 2 686 femmes soit 63,9 % de femmes.

Pour la deuxième fois, des données par sexe sont présentées tout au long du bilan social. La démarche diversité-mixité dans l'emploi, qui promeut l'égalité professionnelle entre les hommes et les femmes, permet la mise en place d'actions concrètes. Ainsi, la gestion des promotions s'appuie sur des ratios d'avancement par grade, ce qui permet de garantir l'égal accès aux avancements entre les hommes et les femmes.

L'écart de salaire moyen entre hommes et femmes est de 102 € contre 107 € en 2012. Cet écart s'explique essentiellement par l'incidence des aménagements du temps de travail (plus nombreux chez les femmes) et par les variations de sujétion selon les filières (fortes sujétions dans la filière technique où les hommes sont majoritaires).

ÉCOUTE DISCRIMINATION : ÉCOUTER ET ACCOMPAGNER

Écoute Discrimination est une cellule au service des agents qui se sentent victime d'une inégalité de traitement, d'injures sexistes, racistes ou homophobes ou qui en sont témoin.

Écoute Discrimination écoute et accompagne. En cas de discrimination, un suivi est mis en place avec la direction des ressources humaines pour traiter la situation, et dans tous les cas un accompagnement est mis en place. Nantes s'engage à protéger tout agent ayant saisi la cellule Écoute discrimination.



LE LABEL DIVERSITÉ

Le label Diversité reconnaît l'engagement à promouvoir la diversité et à prévenir toute forme de discrimination, notamment en matière de gestion des ressources humaines. La Ville de Nantes a obtenu le label Diversité en 2012 pour un premier périmètre de 15 directions. La démarche est aujourd'hui généralisée à la ville de Nantes : depuis 2013, l'ensemble des services municipaux est impliqué et engagé dans la démarche de labellisation. Nantes Métropole a fait acte de candidature à son tour en juin 2014.

Et aussi...



- Le taux d'emploi des personnes handicapées par la Ville et le CCAS s'élève à 7,4 % ce qui est au-dessus du seuil obligatoire de 6 %.
- La durée moyenne de formation par agent est en hausse : 3,9 jours en 2013 contre 3,4 jours en 2012 et 3,1 en 2011.

Pour en savoir plus



- Consulter le Bilan social 2013 de la Ville de Nantes

INCITER À LA TRANSITION VIA UNE POLITIQUE DE COMMANDE PUBLIQUE RESPONSABLE

La collectivité contribue à son échelle à orienter l'économie du territoire vers plus de responsabilité sociétale et environnementale, via sa commande publique. Celle-ci intègre progressivement des critères de sélection « développement durable » pour les biens et services destinés à son propre fonctionnement : clauses sociales et d'insertion, clauses environnementales et carbone, prise en compte de la diversité, etc.

VERS UNE PRISE EN COMPTE GLOBALE DE LA RSE DANS LES ACHATS

La prise en compte de la RSE (Responsabilité sociétale des entreprises) dans les achats est en cours d'expérimentation. L'objectif est de passer d'approches thématiques à une approche globale dans la recherche d'acteurs responsables.

En 2013, un accord-cadre pour l'impression de documents a pris en compte le diagnostic RSE des entreprises, se basant à la fois sur l'état des lieux et sur les engagements de progrès annuels. Le diagnostic se base sur une grille simple d'auto-évaluation portant sur 48 critères, disponibles pour les entreprises sur le site du pôle Ressources RSE.



LES CLAUSES D'INSERTION

La création d'emplois et l'intégration professionnelle sont favorisées par l'ajout dans les appels d'offres de clauses d'insertion. **Nantes Métropole coopère dans cette démarche avec 42 maîtres d'ouvrage des secteurs du bâtiment, des travaux publics, des espaces verts, de l'environnement, de la propreté et des services.**

En 2013, 455 000 heures d'insertion ont été mises en œuvre dans le cadre de la clause d'insertion par 354 entreprises, au bénéfice de 980 personnes (soit 284 personnes en équivalent temps plein).

455 000

heures d'insertion

Et aussi...



- Les services introduisent régulièrement des clauses «développement durable» dans leurs marchés. Citons par exemple les achats de papier qui sont 100% recyclés ou éco-labellisés Ange Bleu, ou les achats d'équipements d'impression qui ont intégré des clauses de performance énergétique et de consommables.
- La lutte contre les discriminations est expérimentée sur le marché de distribution des magazines de la collectivité, en lien avec la Ville de Lyon dans un groupe de travail piloté par le Ministère de l'Intérieur.

NANTES, CAPITALE VERTE DE L'EUROPE 2013

nantes
2013

European
green
capital

L'année 2013 a été marquée par les animations, événements et actions organisés à l'occasion de l'année « Capitale Verte », prix attribué par la Commission Européenne à l'agglomération nantaise.



Eco-City

Septembre 2013 - Avec 2 000 participants, 575 villes représentées et 75 pays présents, Ecocity et le Sommet des Maires ont symbolisé les engagements de la métropole : une réflexion renouvelée sur les enjeux de la ville durable et une prise de parole des villes au niveau international.



L'Aéroflorale

Mai à Octobre 2013 - Le vaisseau Aéroflorale, ambassadeur de Nantes Capitale Verte, s'est déplacé dans plusieurs grandes villes d'Europe pour sensibiliser le public aux enjeux de la préservation de la biodiversité en milieu urbain, et renforcer les relations entre cités européennes.



Le banquet des 5000

Septembre 2013 - 7 000 convives ont participé au « Banquet des 5000 » préparé par les bénévoles locaux de Disco Soupe à base de fruits et légumes ne répondant pas aux critères habituels de commercialisation.



Pour aller plus loin, consultez le Rapport Développement Durable disponible sur notre site :

www.nantes.fr

Pour en savoir plus 

Vous y trouverez la possibilité d'en savoir plus via les liens actifs vers les sites internet, vidéos...

VILLE DE
Nantes