

Révision du  
**PLAN DE SAUVEGARDE ET DE MISE EN VALEUR**

PIECE N° 3  
**ANNEXES TECHNIQUES  
ET SERVITUDES**

modifié après enquête publique et commission locale du 3 Mars 2017

Délibération en Conseil Métropolitain du 24 Mars 2017

**3 - 5. PATRIMOINE ARCHEOLOGIQUE**

**3-5.2 ARRETE**





Liberté • Égalité • Fraternité  
RÉPUBLIQUE FRANÇAISE

PREFET DE LA RÉGION PAYS DE LA LOIRE

**Arrêté modificatif DRAC/SRA n°2011-550 / SGAR n° 36**  
**Portant délimitation de zonage archéologique**

**LE PREFET DE LA REGION PAYS DE LA LOIRE**  
**PREFET DE LA LOIRE-ATLANTIQUE**

- VU** le code du Patrimoine, notamment ses articles L.522-4, L.522-5 et R.523-6 prévoyant la possibilité de définir, dans le cadre de l'établissement de la carte archéologique nationale, des zones de présomption de prescriptions archéologiques, préalablement à la réalisation de projets d'aménagement affectant le sous-sol ;
- VU** l'arrêté préfectoral n°2003-655 du 8 aout 2003 portant délimitation de zonage archéologique pour la commune de Nantes;
- VU** le décret n°2004-374 du 29 avril 2004 modifié relatif aux pouvoirs des préfets, à l'organisation et à l'action des services de l'Etat dans les régions et départements ;
- VU** le décret du 3 juillet 2009 nommant M. Jean DAUBIGNY, préfet de la région Pays de la Loire, préfet de la Loire-Atlantique ;
- VU** l'avis de la Commission interrégionale de la recherche archéologique sur le zonage archéologique objet du présent arrêté, en date du 22, 23 et 24 février 2011 ;

**CONSIDÉRANT** que des vestiges archéologiques intéressant l'histoire des civilisations à différentes périodes chronologiques sont présents sur plusieurs zones dans le périmètre du territoire de la commune concernée par le présent arrêté ;

**CONSIDÉRANT** que leur protection implique la transmission de permis de construire, de démolir et d'autorisations d'installations et travaux divers au préfet de région ;

**CONSIDÉRANT** que l'arrêté préfectoral n°2003-655 du 8 aout 2003 portant délimitation de zonage archéologique pour la commune de Nantes est obsolète;

**ARRÊTE**

**ARTICLE 1 :** Les zones définies dans le cadre de l'établissement de la carte archéologique nationale sur la commune de NANTES (44) sont indiquées dans l'annexe 1 (tableau) et délimitées dans l'annexe 2 (carte) du présent arrêté.

**ARTICLE 2** : Les projets d'aménagement entrant dans le champ d'application de l'article R.523-4 du code du Patrimoine doivent faire l'objet d'une saisine du préfet de région (Direction régionale des affaires culturelles – Service régional de l'archéologie – 1 rue Stanislas Baudry - BP 63518 - 44035 Nantes Cedex 1) dans les périmètres des zones et au-dessus des seuils définis en annexes 1 et 2 du présent arrêté.

**ARTICLE 3** : En dehors des zones définies par le présent arrêté, les alinéas 2 à 6 de l'article R. 523-4 du code du Patrimoine s'appliquent.

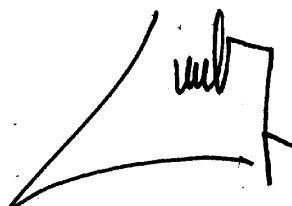
**ARTICLE 4** : En application de l'article R.523-6 du code du Patrimoine, le présent arrêté sera publié au Recueil des actes administratifs de la Préfecture du département de Loire-Atlantique. Une copie de l'arrêté et de ses annexes sera adressée par le Préfet du département au Maire concerné, aux fins d'affichage en mairie pendant un délai d'un mois minimum.

**ARTICLE 5** : L'arrêté préfectoral n°2003-655 du 8 aout 2003 est abrogé.

**ARTICLE 6** : Le Directeur régional des affaires culturelles est chargé de l'exécution du présent arrêté.

Fait à Nantes,

**-9 FEV. 2012**

A handwritten signature in black ink, consisting of a stylized, cursive script that appears to read 'Jean Daubigny'. The signature is enclosed within a simple rectangular box that is slightly open at the bottom.

**Jean DAUBIGNY**

Zonage archéologique de la commune NANTES, Service régional de l'archéologie,  
DRAC des Pays de la Loire, Annexe de l'arrêté n°550 du 20 décembre 2011

Zone	Seuil en m <sup>2</sup>	Entité archéologique	Vestiges significatifs connus à ce jour
1	20	44 109 0106	ville [GAL],
1	20	44 109 0008	commerce [GAL], rue [GAL],
1	20	44 109 0009	mur [GAL],
1	20	44 109 0013	église [REC],
1	20	44 109 0072	maison [REC],
1	20	44 109 0044	motte castrale [MED],
1	20	44 109 0056	enceinte urbaine [MED],
1	20	44 109 0023	sarcophage [REC], église [REC],
1	20	44 109 0040	cimetière [REC], temple protestant [REC],
1	20	44 109 0047	cimetière [REC], église [REC],
1	20	44 109 0062	enceinte urbaine [REC], porte [REC], production métallurgique [REC],
1	20	44 109 0024	bâtiment [GAL], enceinte urbaine [GAL],
1	20	44 109 0033	enceinte urbaine [REC],
1	20	44 109 0042	église [REC],
1	20	44 109 0045	église [REC],
1	20	44 109 0054	couvent [REC],
1	20	44 109 0064	quai [REC],
1	20	44 109 0014	port [REC],
1	20	44 109 0041	motte castrale [MED],
1	20	44 109 0022	niveau d'occupation [REC],
1	20	44 109 0026	cimetière [MED], sarcophage [MED],
1	20	44 109 0058	enceinte urbaine [GAL],
1	20	44 109 0073	enceinte urbaine [REC],
1	20	44 109 0081	cimetière [REC], sarcophage [REC], église [REC],
1	20	44 109 0095	chapelle [REC],
1	20	44 109 0099	maison [REC], maison [REC], rue [REC],
1	20	44 109 0100	production alimentaire animale [REC], quai [REC],
1	20	44 109 0012	enceinte urbaine [GAL],
1	20	44 143 0048	motte castrale [MED],
1	20	44 109 0059	maison [REC],
1	20	44 109 0050	statue [GAL],
1	20	44 109 0006	canalisation [GAL], enceinte urbaine [GAL], habitat [GAL],
1	20	44 109 0080	funéraire [GAL], incinération [GAL],
1	20	44 109 0071	borne [GAL], enceinte urbaine [GAL],
1	20	44 109 0067	inhumation [REC],
1	20	44 109 0086	enceinte urbaine [MED],
1	20	44 109 0018	enceinte urbaine [GAL], entrepôt [GAL],
1	20	44 109 0074	enceinte urbaine [GAL],
1	20	44 109 0083	cimetière [MED], église [MED],
1	20	44 109 0017	enceinte urbaine [MED],
1	20	44 109 0079	culturel et religieux [MED],
1	20	44 109 0082	enceinte urbaine [MED],
1	20	44 109 0084	cimetière [REC], église [REC],
1	20	44 109 0096	puits [REC], rue [REC],

*Suite page suivante*

Zonage archéologique de la commune NANTES, Service régional de l'archéologie,  
 DRAC des Pays de la Loire, Annexe de l'arrêté n°550 du 20 décembre 2011

*Suite page précédente*

Zone	Seuil en m <sup>2</sup>	Entité archéologique	Vestiges significatifs connus à ce jour
1	20	44 109 0103	enceinte urbaine [GAL],
1	20	44 109 0097	bâtiment [GAL], citerne [GAL],
2	100	44 109 0107	ville [REC],
2	100	44 109 0105	chapelle [REC], manoir [REC],
2	100	44 109 0046	autel [GAL],
2	100	44 109 0010	sucrierie [REC],
2	100	44 109 0088	cimetière [REC], église [REC],
2	100	44 109 0016	bâtiment [GAL], incinération [GAL], inhumation [GAL], nécropole [GAL],
2	100	44 109 0104	cimetière [REC], église [REC],
2	100	44 109 0029	pont [REC],
2	100	44 109 0092	cimetière [REC], église [REC],
3	100	44 109 0015	cimetière [REC], fondation [REC], église [REC],
3	100	44 109 0108	village [REC],
4	100	44 109 0032	chemin [GAL], habitat [GAL], incinération [GAL],
5	100	44 109 0069	sémaphore [MED],
6	100	44 035 0007	tumulus [BRO],
7	100	44 035 0003	château fort [MED],
8	1000	44 035 0109	Paléoenvironnement [IND],
9	3000	44 109 0101	enclos [FER],
9	3000	44 109 0036	habitat [REC],



*Liberté • Égalité • Fraternité*  
RÉPUBLIQUE FRANÇAISE

PRÉFET DE LA RÉGION PAYS DE LA LOIRE

## **Notice explicative sur les zonages archéologiques**

Le cadre de la loi et de la réglementation sur l'archéologie préventive (cf. *Code du patrimoine*, Livre V) définit, à l'intérieur des zonages et à partir d'un ou de plusieurs seuils de surfaces, une saisine administrative obligatoire pour tous les projets d'aménagement. Ces derniers sont donc susceptibles, de par leur situation, de faire l'objet d'une prescription d'opération d'archéologie préventive (diagnostic, voire fouille).

**En dehors des espaces arrêtés**, la réglementation impose que soient instruits pour d'éventuelles prescriptions archéologiques :

- les dossiers de ZAC et de permis d'aménager affectant une superficie supérieure ou égale à 3 ha,
- les dossiers d'études d'impact,
- les travaux d'affouillement, de nivellement ou d'exhaussement de sol liés à des opérations d'aménagement d'une superficie supérieure à 10 000 m<sup>2</sup> et affectant le sol sur une profondeur de plus de 0,50 m,
- les travaux de préparation du sol ou de plantation d'arbres ou de vignes, affectant le sol sur une profondeur de plus de 0,50m. et sur une surface de plus de 10 000 m<sup>2</sup>,
- les travaux d'arrachage ou de destruction de souches ou de vignes sur une surface de plus de 10 000 m<sup>2</sup>,
- les travaux de création de retenues d'eau ou de canaux d'irrigation d'une profondeur supérieure à 0,50 m. et portant sur une surface de plus de 10 000 m<sup>2</sup>,
- Sur tous ces dossiers, des prescriptions peuvent être prises, notamment, en fonction de l'importance des surfaces aménagées ou du contexte archéologique.

Légende de la carte :



Seuil à 20 m<sup>2</sup>



Seuil à 100 m<sup>2</sup>



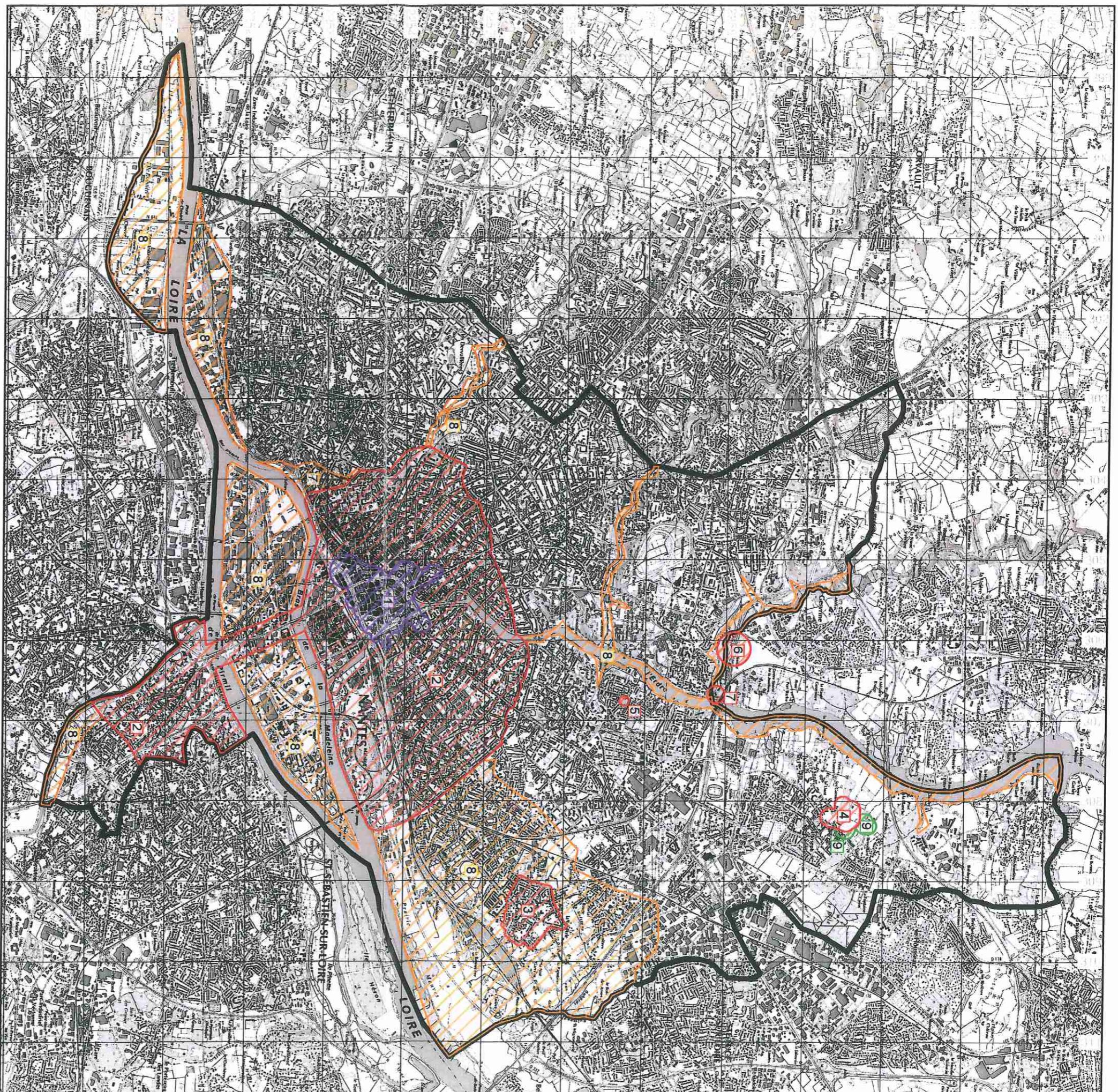
Seuil à 1000 m<sup>2</sup>



Seuil à 3000 m<sup>2</sup>

Légende du tableau (datation des vestiges) :

<b>Abréviation</b>	<b>Période</b>
IND	Indéterminée à ce jour
REC	Période récente (moderne à contemporaine)
MED	Médiévale
GAL	Gallo-romain
FER	Âge du Fer
BRO	Âge du Bronze
NEO	Néolithique
PAL	Paléolithique





Légende de la carte :

	Seuil à 20 m <sup>2</sup>
	Seuil à 100 m <sup>2</sup>
	Seuil à 1000 m <sup>2</sup>
	Seuil à 3000 m <sup>2</sup>

Légende du tableau (datation des vestiges) :

<b>Abréviation</b>	<b>Période</b>
IND	Indéterminée à ce jour
REC	Période récente (moderne à contemporaine)
MED	Médiévale
GAL	Gallo-romain
FER	Âge du Fer
BRO	Âge du Bronze
NEO	Néolithique
PAL	Paléolithique