



**RAPPORT
DÉVELOPPEMENT
DURABLE 2015**

**Consultez le rapport développement durable en ligne sur : www.nantes.fr
Ce rapport est le vôtre : une suggestion ? agenda-21@nantesmetropole.fr**

Direction de projet : pôle animation développement durable climat
Crédits photos : Patrick Garçon pour Nantes Métropole, Régis Routier et Stéphane Ménoret pour Ville de Nantes sauf page 14 (Compostri), pages 15, 16, 19 (Dominique Behar / Terra 21), pages 12 et 22 (Stéphane Bellanger), page 24 (SEVE, Ville de Nantes), page 25 (Marc Roger)

Édito

Chaque année, le rapport développement durable offre l'occasion de partager et de faire connaître les actions de la ville de Nantes dans ce domaine essentiel.

Cette année, cela prend une résonance toute particulière avec la tenue de la Conférence des Parties (COP21) sur le Climat à Paris. Mais la ville de Nantes n'a pas attendu cet événement pour agir comme l'atteste entre autre notre titre de Capitale verte en 2013. Celui-ci a marqué une reconnaissance de notre stratégie et un encouragement pour aller plus loin ensemble. En effet, depuis plusieurs années, la ville de Nantes est engagée aux côtés de Nantes Métropole dans une politique territoriale alliant protection de l'environnement et services publics de qualité, avec une attention permanente à la cohésion sociale et le souci d'un développement équilibré du territoire à long terme. Nous développons ainsi une stratégie au service de l'environnement dans toutes ses dimensions, écologiques bien sûr, mais aussi humaines et sociale. C'est une réelle opportunité créatrice d'emplois, de progrès social, qui améliore la qualité de vie des citoyens.

Aujourd'hui, nous devons franchir une nouvelle étape pour garantir à toutes et tous une ville plus accessible, plus abordable et plus attractive. Face au changement climatique, face à la raréfaction des ressources naturelles, nous devons inventer de nouveaux modèles pour répondre à ces défis.

Je suis convaincue que c'est ensemble que nous y arriverons.

C'est pourquoi, la ville de Nantes associe toujours plus les acteurs par le dialogue et un travail collaboratif. Notre volonté est d'accompagner et donner une plus grande lisibilité aux actions de proximité déjà engagées, d'échanger sur nos façons de consommer, de produire, de travailler et aussi d'habiter. Construire ensemble les politiques publiques et les bonnes pratiques à mettre en œuvre est le meilleur gage de leur application concrète.

C'est en continuant dans ce sens que nous ferons de la ville de Nantes un territoire durable et respectueux de son environnement en même temps qu'un territoire dynamique où chacun trouve sa place.



Johanna Rolland,
Maire de Nantes

Sommaire

| | |
|--|---------|
| La démarche développement durable à Nantes | page 5 |
| Chapitre 1 : Nantes en transition écologique | page 7 |
| Partie 1 : Intensifier la mobilisation sur l'énergie et le climat..... | page 7 |
| Partie 2 : Développer la place de la nature en ville..... | page 9 |
| Partie 3 : Mettre en œuvre le nouveau modèle de la ville durable..... | page 10 |
| Chapitre 2 : Les acteurs de la transition | page 12 |
| Partie 1 : Développer les actions de proximité au plus près des citoyens..... | page 12 |
| Partie 2 : Soutenir des filières de proximité..... | page 15 |
| Chapitre 3 : Construire ensemble la transition | page 17 |
| Partie 1 : Renouveler le dialogue citoyen..... | page 17 |
| Partie 2 : Faire connaître et partager les initiatives existantes..... | page 19 |
| Chapitre 4 : Conforter l'exemplarité | page 22 |
| Partie 1 : Promouvoir l'éducation au développement durable..... | page 22 |
| Partie 2 : Réduire notre impact environnemental | page 24 |
| Partie 3 : Garantir l'égalité de traitement de tous..... | page 25 |
| Partie 4 : Consommer responsable..... | page 26 |

Nantes c'est ...

6^{ème}

ville de France

167 000

emplois

299 682

habitants

6 500

d'hectares en superficie

158 000

logements

11

grands quartiers, de
10 000 à 35 000 habitants

494

millions d'euros de budget en
2014 pour la ville de Nantes

4 223

agents permanents appuient la ville
pour mener à bien ses missions (dont
le centre communal d'action sociale)



La démarche développement durable à Nantes

LES ENJEUX

Parler développement durable, c'est tout simplement parler de nos modes de vie : déplacements, consommation, alimentation, factures énergétiques, ou encore maillage des services publics dans les quartiers.

La Ville de Nantes souhaite poser un nouveau cadre pour la démarche développement durable pour ce mandat, avec trois objectifs :

- donner une nouvelle lisibilité aux actions engagées par la Ville et ses partenaires
- créer les conditions pérennes de collaboration entre acteurs
- assurer une visibilité et une cohérence des actions sur chacun des 11 quartiers

LE RAPPORT DEVELOPPEMENT DURABLE

Le rapport développement durable est un rendez-vous annuel, un moment privilégié pour que tous, élus et services de la Ville, partenaires, institutionnels, associatifs et habitants, se retrouvent autour des réalisations concrètes et envisagent ses collaborations futures. Depuis 2013, le rapport développement durable est présenté au conseil municipal préalablement au débat d'orientations budgétaires.



2013



2014



2015

Le rapport 2015 apporte un éclairage sur les actions engagées par la Ville et ses partenaires entre la mi-2014 et la mi-2015. Les 11 encadrés « un quartier, une action » présentent une initiative sur chacun des 11 grands quartiers nantais.

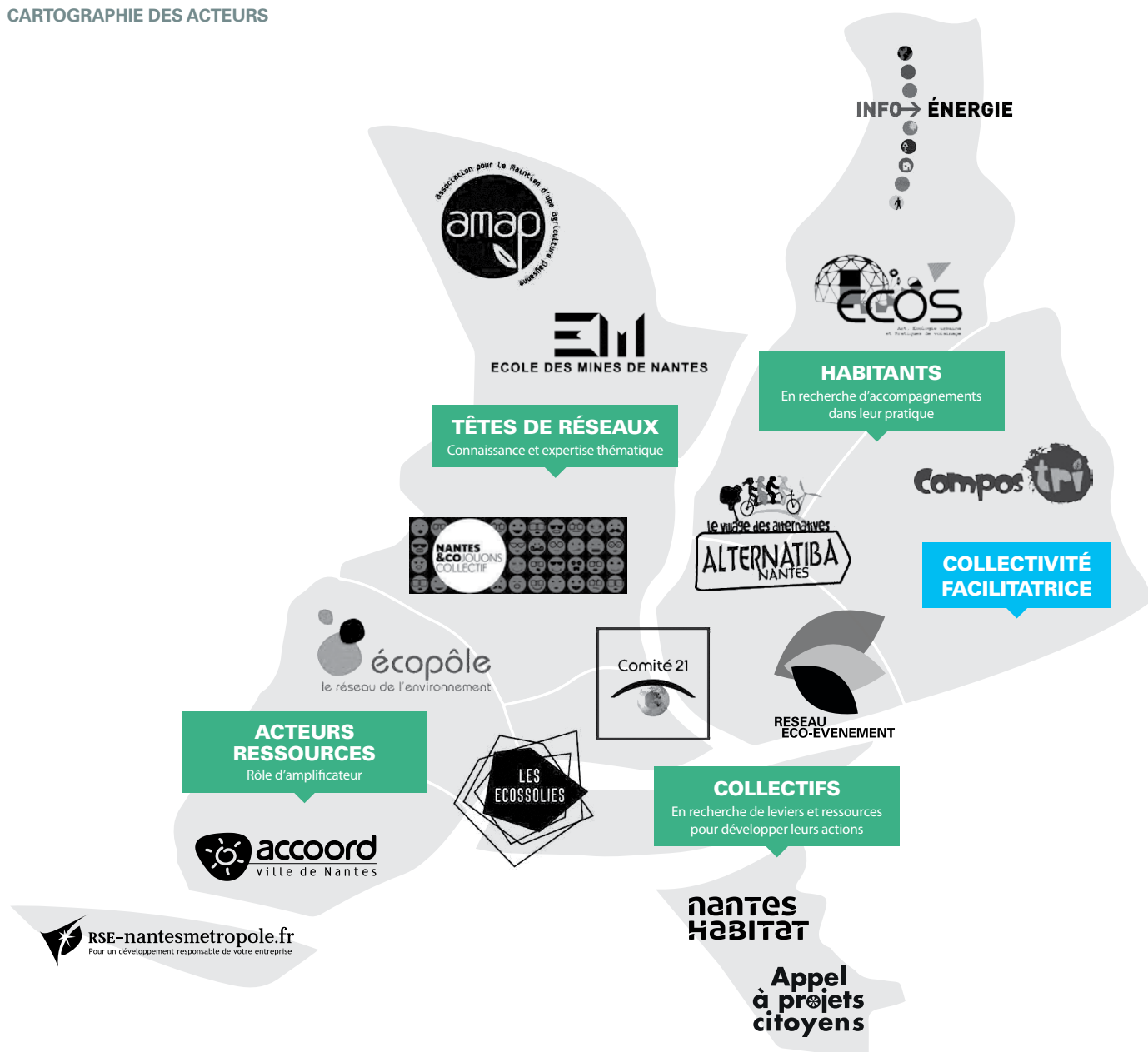
Nantes, aux côtés de 23 communes, est membre de Nantes Métropole. Les compétences des deux collectivités sont croisées et certains services sont mutualisés. La lecture du rapport développement durable de Nantes Métropole, consacré en 2015 aux actions climat, apportera un éclairage complémentaire.

L'ANIMATION DE LA DEMARCHE

La collectivité se propose de faciliter les liens entre les acteurs impliqués dans le développement durable, qu'ils soient des habitants convaincus, des collectifs, des têtes de réseaux ou des acteurs ressources. Ces acteurs préfigurent le «réseau de la société civile verte» que Nantes souhaite installer en 2015 et mobiliser autour d'objets de travail collaboratifs avec un temps de co-production annuel. Pour

une cible professionnelle (collectivités, associations, partenaires institutionnels), Nantes envisage un séminaire annuel d'échanges autour des bonnes pratiques innovantes. Enfin, pour faire vivre ce réseau développement durable territorial, une lettre d'infos constituera un fil rouge pour annoncer les actions et projets à suivre, pour présenter l'offre de services de la Ville en matière de développement durable.

CARTOGRAPHIE DES ACTEURS



1 Nantes en transition écologique

PARTIE 1

INTENSIFIER LA MOBILISATION SUR L'ÉNERGIE ET LE CLIMAT

La mobilisation sur l'énergie et le climat s'intensifie. La stratégie métropolitaine du Plan Climat Energie Territorial (déploiement des réseaux de chaleur, construction d'axes vélos structurants...) se conjugue à des actions au plus près des habitants : accompagnement des copropriétés énergivores, dispositif de lutte contre la précarité énergétique...

LA RÉNOVATION ÉNERGÉTIQUE

Le diagnostic des émissions de gaz à effet de serre territoriales de Nantes Métropole (2003) a montré que 25 % des émissions sont générées par les logements. Parmi les logements privés, environ la moitié est en copropriété et 40 % des copropriétés ont été construites avant l'effet des premières réglementations thermiques, entre 1945 et 1984. Ainsi, Nantes Métropole a inscrit une action spécifique en direction de ces immeubles afin de faciliter leur rénovation thermique.

Depuis 2012, les conseillers climat accompagnent des copropriétés de plus de 20 logements dans l'ensemble des 11 quartiers de Nantes : près de 4 000 logements ont déjà bénéficié de conseils personnalisés dans 60 copropriétés.

LES RÉSEAUX DE CHALEUR

Fin 2014, près de 14 000 foyers nantais se chauffent grâce aux réseaux de chaleur, un chauffage urbain écologique à tarif compétitif. D'ici 2017, environ 10 000 logements supplémentaires et plusieurs équipements publics seront raccordés au réseau «Centre Loire». Les travaux d'extension ont concerné en 2014 et 2015 les quartiers Dou-lon, Bottière, Ile de Nantes, Saint-Donatien, Université / Petit Port et pont de la Tortière. Ils se poursuivront jusqu'en 2017.

La chaufferie Malakoff a été démontée et reconstruite. A partir de 2016, elle sera alimentée par trois types d'énergies : en priorité la chaleur récupérée après incinération des déchets de l'usine de valorisation des déchets, puis la biomasse (résidu de bois) et enfin des chaudières gaz d'appoint. 84% du combustible utilisé sera constitué d'énergies renouvelables et récupérables (déchets, bois). Les chaudières bois seront mises en service au printemps 2016.

UN QUARTIER UNE ACTION

NANTES SUD

CONFORT AMÉLIORÉ, PATRIMOINE VALORISÉ, FACTURE DIMINUÉE !

La résidence des Bords de Sèvre regroupe 333 logements dans 3 immeubles de 15 étages, construits dans les années 70 sans isolation thermique particulière. A la suite de premiers travaux sur l'un des immeubles en 2007, la copropriété a envisagé une réhabilitation similaire des deux autres tours : changement des fenêtres encore en simple vitrage, isolation des murs et de la toiture.

Les travaux entrepris par les ménages ont permis d'améliorer le confort thermique dans les bâtiments tout en limitant les charges de chauffage en divisant par 2 la consommation d'énergie, soit 75 000€ d'économie annuelle sur la facture de gaz. Nantes Métropole a accompagné la recherche de financement (Région, Anah, prêt à taux zéro, crédit d'impôt...).



LA LUTTE CONTRE LA PRÉCARITÉ ÉNERGÉTIQUE

L'année 2014 a été marquée par la montée en puissance des dispositifs d'amélioration de l'habitat sur Nantes Métropole (PIG Habiter Mieux et OPAH). Au total, près de 760 logements ont bénéficié d'aides pour financer des travaux de maintien à domicile, de lutte contre l'habitat indigne ou de lutte contre la précarité énergétique, pour un montant de plus de 6 millions d'euros. Par ailleurs, la Ville poursuit son expérimentation du «parcours conseil énergie», en collaboration avec l'Association Nantaise d'Aide Familiale (ANAF). Des visites à domicile réalisées par l'ANAF permettent de repérer des ménages en précarité énergétique et de les accompagner pour résoudre les problèmes de paiement de leur facture énergétique.

Sur le Grand Bellevue, Nantes et Saint-Herblain ont souhaité constituer un réseau d'acteurs de lutte contre la précarité. Trois sujets identifiés : lutte contre la précarité énergétique, intégration financière et bancaire et restaurant social «Au Carré». En ce qui concerne la précarité énergétique, la réflexion s'amorce autour de l'ouverture d'un appartement ressource : lieu d'information, de sensibilisation et d'animation pour le grand quartier.

LE VÉLO : LES NANTAIS ACTIFS

Le cœur de Nantes se transforme pour devenir un cœur d'agglomération plus agréable à vivre : apaisé, animé et accessible à tous. De nombreux aménagements sont réalisés pour rendre la pratique du vélo plus sûre et plus agréable. De nouveaux itinéraires et voies cyclables sont créés, les cédez-le passage aux feux sont généralisés, le stationnement est facilité, le réseau bicloo se développe et le Cyclotan (vélo pliant Tan) est en service depuis octobre 2012.

Un nouvel axe vélo traversant Nantes d'Est en Ouest a été inauguré en octobre 2014. Pour réaliser ce circuit en bord de Loire, relié à l'itinéraire «Loire à Vélo», Nantes Métropole a aménagé 2,5 kilomètres de voies réservées aux cyclistes, qui permettent désormais de relier en toute sécurité et en 10 minutes le Pont Anne de Bretagne au Pont Willy Brandt. Avec l'axe Nord-Sud, les actions principales du plan vélo d'agglomération sont désormais réalisés.



ET AUSSI

- **CoachCopro®** : lancement en décembre 2014 de cette plateforme web innovante pour accompagner gratuitement les copropriétaires dans la rénovation énergétique de leur immeuble. Elle constitue le volet «copropriétés» du futur guichet unique de Nantes Métropole, plateforme d'écoute et de conseils individuels pour les projets de rénovation énergétique. Une expérimentation du guichet unique est prévue fin 2015.
- A suivre : un nouveau réseau de chaleur «Nord Chézine», du rond point de Vannes à Orvault, avec la desserte de 6 000 foyers nantais. Le délégataire sera choisi en 2016.
- Plus de 7 000 cyclistes pour la Vélo Parade organisée en juin en marge du congrès VéloCity !
- L'arrivée de la tarification solidaire transports début 2016.

POUR EN SAVOIR PLUS

- 02 40 415 555 : Allo Climat, pour toutes questions relatives aux économies d'énergie et aux différentes aides financières
- CoachCopro® : www.coachcopro.com
- Un calculateur d'itinéraires à vélo : www.geovelo.nantesmetropole.fr

DÉVELOPPER LA PLACE DE LA NATURE EN VILLE

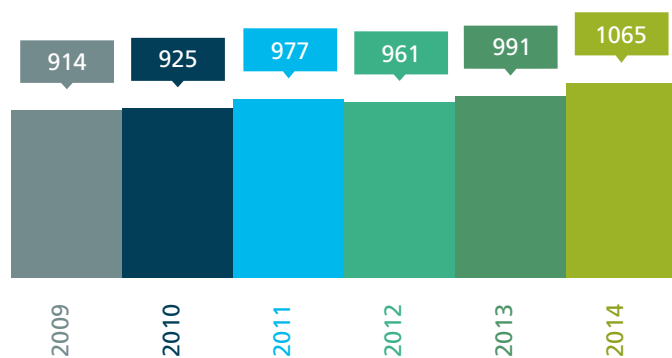
La nature est très présente à Nantes. Il s'agit de la préserver et de développer encore les écosystèmes urbains. Les bonnes pratiques sur les espaces verts seront confortées sur l'espace public et encouragées sur les espaces privés. Les jardins collectifs (familiaux, partagés, ...), facteurs de cohésion sociale, seront développés.

DES POTAGERS DANS LA VILLE

Les jardins collectifs regroupent la diversité des formes de jardinage : familiaux, partagés, d'insertion, pédagogiques... On compte 55 parcelles supplémentaires en 2014 avec la dépollution réalisée sur le site des Eglantiers et l'ouverture de trois nouveaux sites : Bruyères (30 parcelles), Oblates (14 parcelles) et Bellevue/Jamet (9 parcelles). Les associations ont proposé plusieurs temps forts ouverts sur leurs quartiers ou à destination de leur public. De plus, une offre culturelle dans les parcs potagers a été proposée à travers les créations partagées. Trois opérations ont été menées dans ce cadre : le Jardin'n'Jazz de la Crapaudine, le Swing des Jardins au Croissant et le jardin d'usages des Dervallières avec la création partagée du collectif Dérive.

Pas moins de 10 stations gourmandes (3 en centre-ville et 7 dans les quartiers) sont également disséminées dans toute la ville pour pique-niquer ou se détendre tout en dégustant cerises, framboises, tomates, pêches ou pommes et autres fruits et légumes de saison, en libre accès. Chacune d'elle est animée par des associations ou des collectifs d'habitants qui participent à des plantations collectives et des animations. Le mobilier, réalisé à partir de matériaux de récupération, a subi une rénovation fin 2014 pour un retour programmé courant 2015.

NOMBRE DE PARCELLES DE JARDINS COLLECTIFS



DES FLEURS EN VILLE

La démarche participative s'amplifie avec l'opération «Ma rue en fleurs» : 3 000 sachets de graines délivrés gratuitement aux Nantais pour fleurir le pied d'arbre ou la bordure devant chez eux. Nouveauté 2014 : deux variétés de semis sont proposées, l'une pour le printemps l'autre pour l'automne. Le choix s'est porté sur des variétés de fleurs et de plantes vivaces, nécessitant peu d'eau et d'entretien : roses trémières, soucis ou myosotis. Les sachets de graines sont accompagnés d'un mode d'emploi et d'une petite signalétique de repérage.

Autre succès de l'été 2014 : «Belles de bitume», initiative de Frédérique Soulard, soutenue par le service des espaces verts et la direction de la culture. Après avoir peint en lettres blanches sur les trottoirs le nom des plantes qui y poussent, le service des espaces verts propose des lectures et déambulations dans la ville pour partager autour de promenades contées les mystères des plantes.

UN QUARTIER UNE ACTION

ILE DE NANTES

DEUX NOUVEAUX JARDINS PARTAGÉS

Le jardin partagé pour 30 familles de la Prairie d'Amont porté par l'association «ça pousse en Amont» a proposé plusieurs temps forts tout au long de l'année aux habitants du secteur (ateliers de construction de jardins hors sol, ateliers pédagogiques, repas festifs, soirée des étoiles au jardin...) et a réalisé un jardin en pleine terre en 2015. Le jardin partagé pour 20 familles «le 16 watt» rue de la Petite Biesse, inauguré en mai 2014, est également très actif en matière d'animation de quartier.



DES PARCS, UN PARCOURS

Les fréquentations, véritables indicateurs du service rendu, augmentent significativement, en particulier au Jardin des plantes devenu la principale attraction nantaise avec 2 millions de visiteurs en 2014 soit un doublement de la fréquentation en 5 ans... Il est vrai que la deuxième édition des métamorphoses de «Claude Ponti» a rencontré un incroyable succès. Mais le programme de fond autour de la remise en état des serres, de la signalisation ou des clôtures y a aussi contribué. En 2015, pour la troisième fois, le poussin de Claude Ponti sera de retour au Jardin des Plantes, avec la complicité de nombreux bénévoles qui ont aidé à la réalisation de 1 000 coussins brodés.



ET AUSSI

- Pour aller plus loin, et continuer à offrir au plus grand nombre des espaces verts de qualité, une étude sur «l'étoile verte des jardins» débute en 2015. Objectif : déploiement d'un parcours des parcs nantais, pour les relier les uns aux autres au sein d'un même réseau.

PARTIE 3

METTRE EN ŒUVRE LE NOUVEAU MODÈLE DE LA VILLE DURABLE

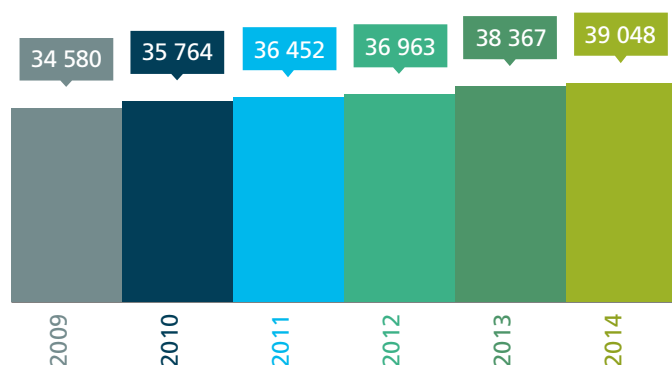
Un nouveau modèle de la ville durable se construit : des logements pour tous, la recherche de l'accessibilité universelle pour le confort d'usage, la prise en compte de la santé dans les projets urbains, le renforcement de lieux de solidarité au plus près des besoins...

DES LOGEMENTS POUR TOUS

Le programme local de l'habitat de Nantes Métropole vise à accentuer l'effort de production avec un objectif de 2 500 nouveaux logements par an à Nantes dont 600 logements sociaux. Ces objectifs ont été largement dépassés en 2014, confirmant la dynamique de la ville centre (3 658 logements autorisés), avec la volonté de répartir cet effort sur l'ensemble des quartiers de la Ville.

Une quinzaine de programmes immobiliers comportant des logements en accession abordable sont en commercialisation sur les ZAC Bottière Chénaie, Erdre Porterie, Pré Gauchet, Ile de Nantes, Clos Toreau, le Vallon des Dervallières et Bout des Landes Bruyères. Dans un contexte marqué par la crise économique, ces logements répondent à la demande des primo accédants grâce à des prix qui se situent entre 2 300 et 2 600 € TTC/m² habitable. 224 logements ont été commercialisés en 2014.

LOGEMENTS SOCIAUX À NANTES - ÉVOLUTION 2009 / 2014



POUR EN SAVOIR PLUS

- Le guide «La nature en ville» www.seve.nantes.fr/N/Information/Telecharger/pdf/Guide-Nature.pdf
- Le guide des jardins collectifs à Nantes www.nantes.fr/files/PDF/Guides-pratiques/jardins-collectifs-13.pdf



25,8 %

de logements sociaux au 1^{er} janvier 2014

LES SOLIDARITÉS : DEUX ILLUSTRATIONS

Pour contribuer à une solidarité plus ouverte à la pluralité des situations de précarité, plus proche des citoyens, plus réactive et préventive, pour contribuer à la lutte contre le non recours pour tous les Nantais dans une démarche du «aller vers», la Ville de Nantes a mis en place des Points d'Information Nantes Solidaire (PINS). Il s'agit d'informer les habitants des services rendus sous forme de présences régulières ou ponctuelles, ou encore sous forme mobile. 286 PINS ont eu lieu sur l'ensemble de la Ville et 2 123 Nantais ont été touchés. Ils ont été principalement intéressés par des informations autour de la santé, les aides financières, la carte blanche et l'énergie. Les personnes ont été orientées vers les conseillers de la Ville ou vers les associations de quartier.

Avec la Carte Blanche, une offre de loisirs accessible est proposée avec une offre individuelle (carte nominative gratuite délivrée sous conditions de ressources permettant de bénéficier de tarif réduit auprès d'une quarantaine de partenaires culturels, sportifs, de loisirs) et une offre médiation (tarif très réduit assorti d'actions de sensibilisation, à destination d'associations).

LA PRISE EN COMPTE DES USAGES ET DES USAGERS

La notion d'accessibilité universelle invite les professionnels à intégrer, dans leur projet d'aménagement, une vision sociétale et humaniste incluant systématiquement le plus grand nombre et à ne plus percevoir l'accessibilité comme une contrainte, mais comme un levier de réponses innovantes et la garantie d'un confort d'usage pour tous. L'accessibilité universelle, c'est l'accès à une ville pensée pour tous : ce qui s'avère nécessaire pour 10% de la population est utile pour 40% et confortable pour 100% des usagers. Le Conseil Nantais pour l'Accessibilité Universelle (CNAU) participe à la co-construction des politiques publiques avec les habitants et prend la suite du Conseil Nantais des Personnes Handicapées depuis avril 2015.

Les questions de santé urbaine peuvent être intégrées très en amont dans les projets d'urbanisme et d'aménagement de l'espace public. C'est l'objet d'un travail partenarial qui a abouti à la rédaction d'un guide méthodologique pour un volet santé des diagnostics en marchant.

UN QUARTIER UNE ACTION

BREIL / BARBERIE

LE GRAND CARCOUËT : PREMIER IMMEUBLE COLLECTIF SOCIAL À ÉNERGIE POSITIVE DU GRAND OUEST

En janvier 2014, Nantes Habitat inaugurerait le « Grand Carcouët », programme innovant niché au cœur du Vallon de la Chézine. Les 30 logements bénéficient d'innovations techniques qui préfigurent ce que seront les normes pour la construction en 2020. Réalisée avec le groupement In Situ, Quille Construction et Pouget Consultants, l'opération est certifiée BEPOS (Bâtiment à énergie positive), c'est-à-dire qu'elle produit plus d'énergie qu'elle n'en consomme. Ce bâtiment tirera une partie de sa performance du bon usage individuel et collectif que les locataires en feront. C'est pourquoi le projet a été pensé avec un accompagnement important des locataires pour développer une bonne connaissance des locataires entre eux et une bonne compréhension des spécificités techniques.



ET AUSSI

- Lancement fin 2014 de l'élaboration du Projet d'Aménagement et de Développement Durables (PADD) du plan local d'urbanisme métropolitain, autour de 4 thématiques majeures : habitat, emploi et développement économique, mobilités et environnement. Objectif : adoption du PADD fin 2015.
- Comment partager l'espace public de manière apaisée ? Croiser l'expertise technique de la collectivité et d'usage des habitants ? Réfléchir à de nouvelles pratiques ? Et sortir des logiques catégorielles pour l'intérêt général ? Ces questions sont désormais portées par le Conseil des usagers de l'espace public que Nantes Métropole a mis en place en mai 2015.

POUR EN SAVOIR PLUS

- Le site d'infos du PLUm : www.plum.nantesmetropole.fr/home.html
- Nantes Habitat détaille les spécificités du Grand Carcouët : www.nantes-habitat.fr/Nantes-Habitat/Toute-l-actualite-Nantes-Habitat2/News/Le-Grand-Carcouet-30-logements-a-energie-positive
- Le programme d'intérêt général Habiter Mieux accompagne les ménages dans leurs projets de rénovation. Objectif : lutter contre la précarité énergétique et l'habitat indigne, agir pour le maintien à domicile et l'accessibilité.
Contact :
Centre de l'Habitat
02 40 44 99 44
habitermieux@nantesmetropole.fr

2 Les acteurs de la transition

PARTIE 1

DÉVELOPPER LES ACTIONS DE PROXIMITÉ AU PLUS PRÈS DES CITOYENS



L'ESPACE INFO ÉNERGIE : PLUS D'INFORMATIONS, PLUS D'ÉCONOMIES

Comment réduire ma facture d'énergie ? Comment construire ou rénover mon logement ? Quel est le meilleur système de chauffage pour moi ? Quels matériaux choisir pour isoler mes combles ? Quelles sont les aides financières ?

Des forums «énergie et habitat», véritables mini-salons de la rénovation énergétique, permettent aux habitants de rencontrer des exposants professionnels pour faciliter la compréhension des enjeux de la rénovation. Après une première édition à Nantes en octobre 2013 à Doulon, deux forums sont organisés en 2015 : en janvier à Chantenay et en octobre à Nantes Nord. 500 personnes en moyenne fréquentent ces salons.

L'Espace Info Énergie est situé au Solilab, 8 rue Saint-Domingue (Ile de Nantes). En septembre 2015, deux nouveaux lieux accueillent chaque mois des permanences des conseillers info énergie : la mairie annexe de Chantenay et la mairie annexe de Malakoff.

Tout au long de l'année, les conseillers de l'Espace Info Énergie offrent aux habitants un service d'information sur l'énergie. Ce service neutre, indépendant et gratuit est porté par l'association Alisée, en partenariat avec Nantes Métropole, la Région Pays de la Loire, le Conseil Départemental et l'ADEME.

UN QUARTIER UNE ACTION

CENTRE VILLE

UNE ÉQUIPE D'AGENTS RELÈVE LE DÉFI FAMILLES À ÉNERGIE POSITIVE

La transition énergétique ne passe pas seulement par des travaux importants de son logement. C'est tout le sens du défi familles à énergie positive. Depuis 4 ans, des familles s'engagent en équipe pour montrer et démontrer qu'il est possible de réaliser des économies (250 € en moyenne) si l'on est accompagné et motivé. Une quinzaine d'équipes nantaises ont relevé le défi. Pour l'édition 2014/2015, une douzaine d'agents de la Ville et Nantes Métropole a joué le jeu. Le contrat est rempli avec 9 % d'économies pour l'équipe. A poursuivre la saison prochaine pour vérifier si les éco-gestes sont bien ancrés dans les comportements.



AVEC COMPOSTRI, DES PROJETS COLLECTIFS DANS TOUS LES QUARTIERS

Le compostage partagé participe à la valorisation directe des déchets organiques en proximité mais contribue aussi et surtout à la vie sociale des quartiers en fédérant les habitants autour d'un projet collectif concret. Pour les porteurs de projets, la création de lien social devient une motivation aussi importante que celle du geste environnemental. 3 types d'actions sont suivis par la Ville : les projets collectifs d'habitants, les projets pédagogiques et les projets liés aux déchets d'activités compostables des professionnels. Nouveauté 2015 : la Ville a lancé une consultation pour soutenir les projets collectifs d'habitants dans tous les quartiers. Objectifs : développer une dizaine de nouveaux projets de quartier par an et accompagner les 24 projets existants. Pour le premier semestre 2015, déjà 7 nouveaux composteurs ! Les dynamiques collectives se concrétisent dans presque toute la ville. Ces projets de quartier complètent les composteurs pédagogiques accompagnés dans les écoles par le pôle Sequoia de la Ville.

Prochaine étape, d'ici 2018 : travailler avec les habitants là où les composteurs de quartier ne sont pas encore apparus et ouvrir un ou deux composteurs par quartier à une information environnementale de proximité.

L'hôtel de ville de Nantes a accueilli en avril 2015 le temps convivial de clôture de la semaine nationale du compostage de proximité. Une occasion pour tous les sites de compostage et guides composteurs de l'agglomération d'échanger avec les partenaires de Compostri.

Suite à l'expérience menée sur les quartiers Breil-Barberie et Nantes Sud avec la mise à disposition de broyeurs par l'association Compostri sur deux saisons (printemps et automne), la Ville et Nantes Métropole étudient un déploiement progressif sur les quartiers nantais.

Fin 2014, les habitants de Malakoff ont découvert le Vore'Koff, composteur partagé atypique avec son design hors norme imaginé par l'agence Faltazi, en collaboration avec Compostri et fabriqué par l'atelier et chantier d'insertion ATAO.



80

composteurs sur Nantes

UN QUARTIER UNE ACTION

HAUT-PAVÉS SAINT-FÉLIX

DÉJÀ 4 COMPOSTEURS PARTAGÉS SUR LE QUARTIER

Suite à la participation des habitants à l'atelier citoyen développement durable, plusieurs initiatives de compostage se sont concrétisées en 2014, accompagnées par la Ville et Compostri. Au sein de l'école Charles Lebourg, au cœur de la cité des Hauts Pavés, dans le square Félix Thomas et à l'espace Marion Cahour : autant de possibilités pour les habitants de composter, et surtout d'échanger et de participer à la vie du quartier. En 2015, les projets de composteurs partagés ont fleuri sur l'île de Nantes. Et en 2016 ? A suivre.



ECOPÔLE UN RÉSEAU ET DES RESSOURCES

Fin décembre 2014, Ecopôle, situé au 17 rue de Bouillé (quartier Hauts Pavés / Saint-Félix), compte 261 membres : 155 adhérents (42 individuels et 113 structures) et 106 membres associés (par convention). Nantes accompagne le réseau de l'environnement depuis plusieurs années sous trois angles : diffusion de l'information, éducation à l'environnement et développement de projets.

Le centre de ressources, c'est bien sûr le centre de documentation et d'information au public, ouvert 1200 heures en 2014. Près de 2000 personnes, associations et particuliers, sont venus chercher renseignements et aide à la coordination de projets. Mais c'est aussi le réseau des espaces développement durable (6 sur la Ville), dédiés à l'information environnementale de proximité. C'est enfin le site internet www.ecopole.com (75 000 pages consultées par 23 000 visiteurs).

Le centre de ressources pédagogiques propose aux professionnels de l'éducation ou de l'animation un accueil personnalisé et plus de 1 200 ressources éducatives.

Ecopôle accompagne des projets de développement contribuant à une meilleure prise en compte des enjeux environnementaux et à l'animation de la politique publique de développement durable de la ville de Nantes. Par exemple, Jardins naturels et biodiversité, Tous acteurs de l'Erdre, Mobilis ou Récup'Halvêque. En septembre 2014, un «dimanche au bord de l'eau» a rassemblé 10 000 personnes sur l'Île de Versailles autour d'un repas champêtre, d'un marché de terroir, de spectacles pour découvrir les acteurs de l'environnement du bassin versant de l'Erdre.

POUR EN SAVOIR PLUS

- www.info-energie-paysdelaloire.fr, le site de l'Espace Info Energie
- www.100jardinsnaturels.fr dédié aux jardins et à la biodiversité
- www.baladesenloireatlantique.fr consacré aux balades nature et environnement
- www.monprojetresponsable.org pour l'accompagnement des éco-projets
- www.lanizanerie.com
- www.compostri.fr
- www.ekovore.com
- www.alternatiba.eu/nantes

ET AUSSI

- L'association ECOS développe un travail de recherche et d'expérimentation pluridisciplinaire, mêlant art, écologie urbaine et pratiques alternatives. Sur l'Île de Nantes, le projet de la Nizanerie se développe en 2015 et accompagne les initiatives des habitants et associations : jardins partagés, espaces conviviaux, événements réguliers, repas, etc.
- Alternatiba Nantes : la première édition le 28 septembre 2014 a réuni plus de 10 000 personnes dans le quartier Bouffay pour découvrir une centaine d'alternatives concrètes, positives et joyeuses. Et pour la deuxième édition en septembre 2015, un programme de 2 jours est concocté par le collectif nantais.
- Pour la troisième année, en partenariat avec Nantes Habitat, une équipe de jeunes volontaires encadrés par Unis-Cité s'est installée entre octobre 2014 et juin 2015 à Bellevue pour sensibiliser des familles à la préservation de l'environnement et les aider à passer à l'acte en adoptant progressivement des éco-gestes.

UN QUARTIER UNE ACTION

NANTES ERDRE

RECUP'HALVÊQUE : UNE ÉQUIPE DE PLUS DE 20 BÉNÉVOLES ACTIFS ET MOTIVÉS

Grâce à la mobilisation des habitants, ce projet de réduction des déchets encombrants accompagné par Ecopôle, a conduit à la création d'une association gérée par des bénévoles en octobre 2014. Les partenaires (La Nantaise d'Habitations, l'Accoord, Nantes et Nantes Métropole) apportent un soutien très fort à ce projet contribuant à la dynamisation du lien social. Les ateliers de réparation et visites ont perduré au sein du quartier de la Halvêque. Les bénévoles encadrent certains ateliers. Des intervenants extérieurs continuent d'animer les thématiques plus «techniques». 33m³ de déchets ont été évités.



261

membres pour Ecopôle

SOUTENIR DES FILIÈRES DE PROXIMITÉ

LE RÉSEAU ÉCO-ÉVÉNEMENT : LA FILIÈRE RÉCRÉATIVE S'ENGAGE

Plus de 1000 événements se déroulent chaque année sur la voie publique, développant le lien social et l'attractivité de Nantes. Ces manifestations génèrent des impacts sur l'environnement et sont également des leviers pour mobiliser les publics sur de nouveaux comportements citoyens et pratiques en faveur de la consommation de proximité, de la mobilité partagée. En 2015, à Nantes, une quinzaine d'événements se sont engagés : des événements culturels (festival des Scènes vagabondes, Goûtez Electronique, Tissé Métisse), sportifs (fête nationale du mini-basket, Bouge ton été, marathon)... mais aussi le Cyclo village, le vide grenier du Vieux Doulon, la Green Week, l'atelier wedding, Fêtons Jardin et les olympiades du potager.

Depuis 2012, Nantes Métropole accompagne les organisateurs qui souhaitent s'engager. Le réseau éco-événement promeut les bonnes pratiques et les échanges d'expériences entre organisateurs grâce à un référentiel construit sur 9 thématiques économiques, environnementales et sociales, une boîte à outils actualisée chaque année et une rencontre annuelle. Le développement d'une filière « responsable » contribue à la qualité du vivre ensemble et au dynamisme économique et solidaire de Nantes.

SONANTES : DES IDÉES NEUVES POUR SOUTENIR L'ÉCONOMIE LOCALE

Créer une monnaie utilisable uniquement dans le circuit fermé de l'économie locale... L'idée a été lancée à Nantes en 2010, aux lendemains de la crise financière. Depuis fin avril 2015, les habitants et les entreprises de la région nantaise peuvent payer leurs achats locaux en SoNantes, la nouvelle monnaie initiée par la municipalité pour soutenir l'économie locale.

N'importe quelle entreprise, commerce, artisan, association ou habitant de la région nantaise peut l'utiliser pour payer des biens ou des services locaux. Le périmètre d'échanges de la SoNantes englobe 100 communes autour de Nantes. Pour y adhérer, il suffit d'ouvrir un compte auprès de la SoNao, une filiale du Crédit Municipal créée pour l'occasion. La nouvelle monnaie est entièrement dématérialisée.

L'objectif est de recentrer, amplifier et accélérer les échanges économiques sur le territoire. Car la SoNantes ne s'épargne pas. L'idée est uniquement de la faire circuler ! Les membres fondateurs du projet – la Ville de Nantes et Nantes Métropole, le Crédit Municipal, la Chambre de commerce et d'industrie, la Chambre des métiers et de l'artisanat et la Chambre régionale de l'économie sociale et solidaire - souhaitent que ce nouveau réseau aide les professionnels à mieux résister aux coups durs de la conjoncture.



1000

événements se déroulent chaque année sur la voie publique

UN QUARTIER UNE ACTION

NANTES NORD

LES POL'AIRS : ÉVÉNEMENT CULTUREL ÉCO-RESPONSABLE

En 2015, le festival des Scènes vagabondes réunit cinq événements culturels : Jard'i'n Jazz, Swing des Jardins, L'île était une fois, Sous les (Hauts) Pavés et les Pol'Airs. Événements culturels gratuits, ils ont pour objectif de renforcer la politique culturelle de proximité et de conforter la création locale. En 2015, près de 95 % d'artistes nantais sont à l'affiche, professionnels ou amateurs. Objectifs affichés des Pol'Airs : réduction des déchets produits, tri, optimisation des consommations d'eau et d'énergie, toilettes sèches, incitation aux déplacements doux, actions d'animations et de sensibilisation pour tous publics et tous âges.



UNE PLATE-FORME D'INFORMATION POUR LES PETITES ET MOYENNES ENTREPRISES

Pour répondre au besoin territorial de fédérer les acteurs contribuant à un développement économique soutenable, pour en inspirer de nouveaux, Nantes Métropole a décidé de créer en 2011, à la demande des entreprises, un pôle ressources sur la Responsabilité Sociétale des Entreprises (RSE) désormais devenu « Plate-forme RSE de la Métropole Nantaise ». Dès 2013, son outil vitrine voit le jour ; il s'agit d'un site internet, dont la principale vocation est de rendre lisible les initiatives, d'informer et d'inciter aux bonnes pratiques et moyens d'agir sur la RSE

Destiné principalement aux petites et moyennes entreprises, le site bénéficie d'une fréquentation croissante dès la première année, pour atteindre près de 58 000 visites en juin 2015. Il recense plus de 80 bonnes pratiques, dont une majorité issue d'entreprises nantaises, et 40 d'entre elles illustrées par la Minute RSE : épisodes télévisuels qui balayent plusieurs thématiques de la RSE avec un témoignage sur une pratique très concrète (programme initié par Nantes Métropole, co-animé par Audencia et réalisé par Télénantes).

La plate-forme RSE, c'est aussi une communauté d'acteurs engagés pour le développement et la promotion de la RSE représentant les ambassadeurs RSE du territoire ; une gouvernance partagée à travers la mobilisation des acteurs du territoire répartis en 5 collèges (académique, réseaux d'entreprise, syndicats de salariés, institutionnel, associatif & économie sociale et solidaire) ; une coordination de toutes les initiatives RSE accompagnées par la Métropole et/ou ses partenaires ; un espace de travail avec l'objectif premier de faire progresser les actions RSE.



ET AUSSI

- Construction de la feuille de route partagée de l'économie sociale et solidaire sur le territoire de la métropole nantaise en 2015, autour de 5 grands secteurs d'activité, porteurs d'activités et générateurs d'emploi : les circuits courts et l'alimentation, l'habitat, les services aux personnes et aux familles, les déchets et réemploi, le numérique.

POUR EN SAVOIR PLUS

- Les actualités du réseau éco-événement : www.reseau-eco-evenement.net
- Créer son compte sur : www.sonantes.fr.
- La plate-forme RSE : www.rse-nantesmetropole.fr
- Les bonnes pratiques RSE : www.telenantes.com/emission/la-minute-rse
- La démarche de co-construction de la feuille de route de l'économie sociale et solidaire : www.ecosolies.fr/Co-construire-la-feuille-de-route



3 Construire ensemble la transition

PARTIE 1

RENOUVELER LE DIALOGUE CITOYEN

NANTES&CO : JOUONS COLLECTIF

Lors du conseil municipal de janvier 2015, l'équipe municipale a présenté les 5 objectifs du nouveau dialogue citoyen à la nantaise :

- Fabriquer des politiques publiques plus justes, plus adaptées, plus efficaces, mieux comprises et plus innovantes, au bénéfice de tous
- Favoriser le lien social et le collectif
- Partager une vision commune et favoriser le débat entre citoyens et élus
- Soutenir l'innovation sociale et le pouvoir d'agir des Nantais
- Développer une culture de la sobriété et de la responsabilité partagée

La nouvelle offre de dialogue s'appuie sur :

• les grands débats

Pour recueillir le point de vue des habitants et les associer aux grandes décisions d'avenir, des consultations citoyennes sont organisées. En 2015, le grand débat «Nantes, la Loire et nous» a animé le territoire. En 2016, un grand débat sur la transition énergétique sera engagé.

• les conseils nantais

Pour construire des politiques publiques plus justes et plus innovantes, la Ville de Nantes anime 9 conseils thématiques. Largement ouverts, ces conseils nantais sont des lieux de dialogue, d'évaluation et d'innovation continue entre la Ville, les citoyens, les associations, et le monde économique sur les sujets suivants : Accessibilité universelle, Citoyenneté des étrangers, Égalité femmes/hommes, Biodiversité et nature en ville, Vie nocturne, Réussite éducative, Jeunesse, Patrimoine, Société civile verte

• les conseils métropolitains

Nantes Métropole se dote de conseils citoyens thématiques dans lesquels citoyens et acteurs nantais échangeront avec les citoyens et les acteurs des 23 autres communes de l'agglomération : conseil métropolitain des acteurs économiques et conseil des usagers de l'espace public.

• les ateliers citoyens

Plusieurs ateliers citoyens sont proposés chaque année. Ces ateliers émettent des préconisations et produisent des avis citoyens auxquels les élus répondent de façon argumentée.

• les appels à projets citoyens

Au moins deux appels à projets citoyens seront lancés d'ici 2020 auprès de tous les habitants de la Ville de Nantes et de Nantes Métropole. Thème du premier d'entre eux : les usages et la valorisation des friches vertes. Dans les quartiers, de nouvelles modalités sont également mises en place. Désormais, les Conseils de quartier sont ouverts à tous, deux fois par an via des rendez-vous citoyens, dans chacun des 11 grands quartiers nantais. Ils ont été installés en juin 2015. Autres nouveautés à venir : une plateforme numérique accessible à tous et un bureau des projets par quartier pour l'accompagnement et le soutien aux initiatives collectives d'habitants. Des budgets participatifs, à hauteur d'un million d'euros par an, complètent ce dispositif. Ils permettront de financer des projets et des aménagements de proximité, conçus avec les habitants.



UN QUARTIER UNE ACTION

DERVALLIÈRES / ZOLA

LES DRÔLES DE DAMES DES DERVALLIÈRES

Le projet est initié par un groupe de femmes, mères de familles habitant le quartier des Dervallières et souhaitant partager et transmettre une éducation « cycliste » à leurs enfants, leurs familles, leurs voisins. Avec le soutien de la maison de quartier, une quinzaine de participants rejoignent l'atelier vélo chaque vendredi matin depuis début juin 2015. Au programme : apprendre à rouler en ville, pratiquer une activité sportive, savoir réparer son vélo, faire des sorties collectives à vélo...



APPEL À PROJETS VÉLO : LES COLLECTIFS CITOYENS RÉPONDENT PRÉSENTS !

En juin 2015, Nantes a accueilli le congrès mondial Vélo-city. Pour préparer cet événement, un appel à projets a été lancé auprès des citoyens. L'objectif : susciter une mobilisation autour de l'usage et de la pratique du vélo, faire émerger des initiatives locales au cours de l'année 2015. Les projets visent la promotion de l'usage du vélo avec deux angles : s'attaquer aux idées reçues et encourager la pratique régulière en milieu urbain.

33 projets ont été repérés : 23 projets lauréats subventionnés à hauteur maximale de 4 000 € et 10 projets labellisés, que le jury a souhaité valoriser au côté des 23 projets lauréats. Temps festifs, ateliers de pratique et de réparation, service de transport de bagages à vélo, circuits de recyclage... tous les projets mettent en mouvement les habitants pour renforcer la pratique du vélo.



33

projets ont été repérés lors de l'appel à projets vélo

UN QUARTIER UNE ACTION

BELLEVUE / CHANTENAY / SAINTE-ANNE

LE CYCLOQUARTIER À BELLEVUE : PRÈS D'UN MILLIER DE PARTICIPANTS

Le 30 mai 2015, le Cycloquartier a proposé de multiples activités dans la cour de l'école Lucie Aubrac : atelier de réparation, piste de prévention, concours de wheeling, essais de BMX et d'étranges vélos, ateliers de maniabilité pour les tout petits, décoration des vélos... La journée s'est achevée avec une parade à vélo de l'école à la place des lauriers. Organisée par l'ALIE (Amicale Laïque Inter Ecoles) qui réunit les parents des écoles primaires publiques du grand quartier, le Cycloquartier visait à rapprocher la communauté éducative, les familles et les associations impliquées dans le quartier.



ET AUSSI

- Le Grand Débat «Nantes, La Loire et nous» a rythmé l'année 2015. 112 cahiers d'acteurs déposés par des associations ou des collectifs d'habitants, 8 940 abonnés sur les réseaux sociaux, 700 contributions et commentaires de citoyens, 27 auditions publiques d'experts. La commission du débat remet en septembre son rapport à la Présidente de Nantes Métropole, pour un positionnement des élus attendu en décembre 2015.
- La question de l'égalité entre les femmes et les hommes concerne tous les Nantais. Indispensable à la cohésion sociale, elle est également une condition du développement juste, harmonieux et durable de la ville. De novembre 2014 à février 2015, avant de proposer son plan d'actions 2015/2020, la Ville a organisé tables rondes, ateliers et conférence de restitution. Le conseil nantais de l'égalité femmes-hommes sera créé à l'automne 2015.

POUR EN SAVOIR PLUS

- Tous les lauréats de l'appel à projets vélo : www.nantes.fr/appel-projets-velo
- www.nanteslaoireetnous.fr
- www.nantes.fr/egalitefh

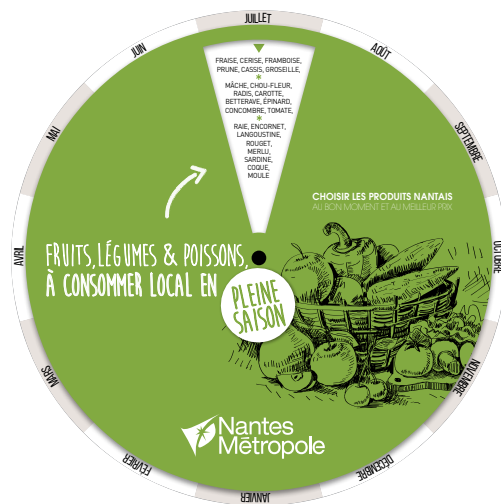
PARTIE 2

FAIRE CONNAÎTRE ET PARTAGER LES INITIATIVES EXISTANTES

CONSOMMER LOCAL ET EN PLEINE SAISON

Comment privilégier les fruits ou légumes nantais ? Quelle est la meilleure saison pour manger une tomate ? Pour répondre à ces questions, Nantes Métropole et la Ville de Nantes ont édité en 2015 le calendrier de la consommation locale, de saison. Ce calendrier est issu d'un atelier citoyen sur le développement durable. Les habitants membres de l'atelier avaient fait part de leur besoin de mieux connaître les productions locales et les bons moments pour les consommer. Consommer local et de saison permet de respecter l'environnement, de soutenir les producteurs locaux, d'avoir des produits avec plus de goût, cela peut aussi permettre de faire des économies.

Le calendrier est accompagné d'un carnet d'anecdotes, astuces culinaires et d'infos santé. Il vient également compléter la carte des producteurs éditée par Nantes Métropole depuis quelques années, pour soutenir les producteurs de l'agglomération et l'agriculture périurbaine.



UN QUARTIER UNE ACTION

MALAKOFF / SAINT-DONATIEN

LA FRAÏCH'ATTITUDE ACCUEILLE LA GRANDE TABLE DE L'AGGLO

Après quatre escales dans la métropole (Couëron, Bouguenais, Orvault et Rezé), la Grande Table s'est installée sur le mail Picasso à l'occasion de la Fraïch'attitude. Une bonne occasion pour redécouvrir, déguster, échanger autour des fruits et légumes et des questions d'alimentation et de santé. Les acteurs du quartier ont joué le jeu : cuisine le matin et dégustations en fin d'après-midi, avec des ateliers, des défis.



LA VILLE FACILE ET COLLABORATIVE

Nantes dans ma poche : une appli multi-services

Territoire numérique, Nantes complète un ensemble d'outils numériques déjà existants (sites institutionnels, e-démarches, Open Data...) avec l'application «Nantes dans ma poche» qui vise à simplifier le quotidien des usagers. Quand arrive mon prochain bus ? Que mange mon enfant ce midi à la cantine ? La piscine est-elle ouverte cet après-midi ? Cette application répond aux préoccupations du quotidien par des services personnalisables et actualisés en temps quasi-réel. La version expérimentale (version pilote) de l'application a vocation à recueillir des contributions des citoyens. En cohérence avec le label «Métropole French Tech», elle s'enrichira à terme des services proposés par les start-ups locales.

GreenRaid : une communauté numérique

Depuis 2013, GreenRaid s'intéresse aux lieux, événements et initiatives qui permettent de vivre sa ville autrement. GreenRaid met en lien une communauté d'acteurs en proposant des idées pour se déplacer avec une mobilité douce, des lieux pour manger bio, local, équitable, solidaire mais aussi pour se divertir en découvrant la nature, la culture ou encore des idées pour recycler, réutiliser, réparer, etc.

Retrouvez le site internet, soutenu notamment par la Ville et Nantes Métropole : www.greenraid.fr



POUR EN SAVOIR PLUS

- Télécharger Nantes dans ma poche :
Pour iPhone :
l'application sur l'App Store
Pour Android :
l'application sur Google Play

- Retrouver GreenRaid sur smartphone :
Pour iPhone :
<https://itunes.apple.com/fr/app/green-raid-nantes/id702813339?mt=8>
Pour Android :
<https://play.google.com/store/apps/details?id=com.greenraid&hl=fr>

- Où trouver la carte «bien dans mon quartier, bien dans ma ville» ? En mairie, mairies annexes, maisons de quartiers et auprès des équipes de quartier. Sur Nantes.fr
Auprès d'Allonantes :
02 40 41 9000

Des cartes «Bien dans mon quartier, bien dans ma ville»

Complémentaires des applis mobiles et des sites internet, les cartes «Bien dans mon quartier, bien dans ma ville» déclinent d'un coup d'œil l'ensemble des ressources publiques des quartiers nantais.

Des cartes format de poche issues du dialogue citoyen

Où trouver la déchèterie la plus proche, quels sont les espaces verts de mon quartier ? Où sont les aires de jeux ? Comment y accéder ? Quels sont les services publics implantés dans mon quartier ?

Désormais, ces informations sont regroupées dans un seul support sous la forme de cartes «Bien dans mon quartier, bien dans ma ville», déclinées dans chacun des 11 quartiers nantais. Ce projet est la concrétisation d'un engagement de l'équipe municipale de la Ville de Nantes suite à la réalisation de l'atelier citoyen interquartier «créer le kit développement durable de votre quartier 2013/2014». Chacune des cartes est disponible en mairie, mairies annexes, maisons de quartiers et auprès des équipes de quartier.



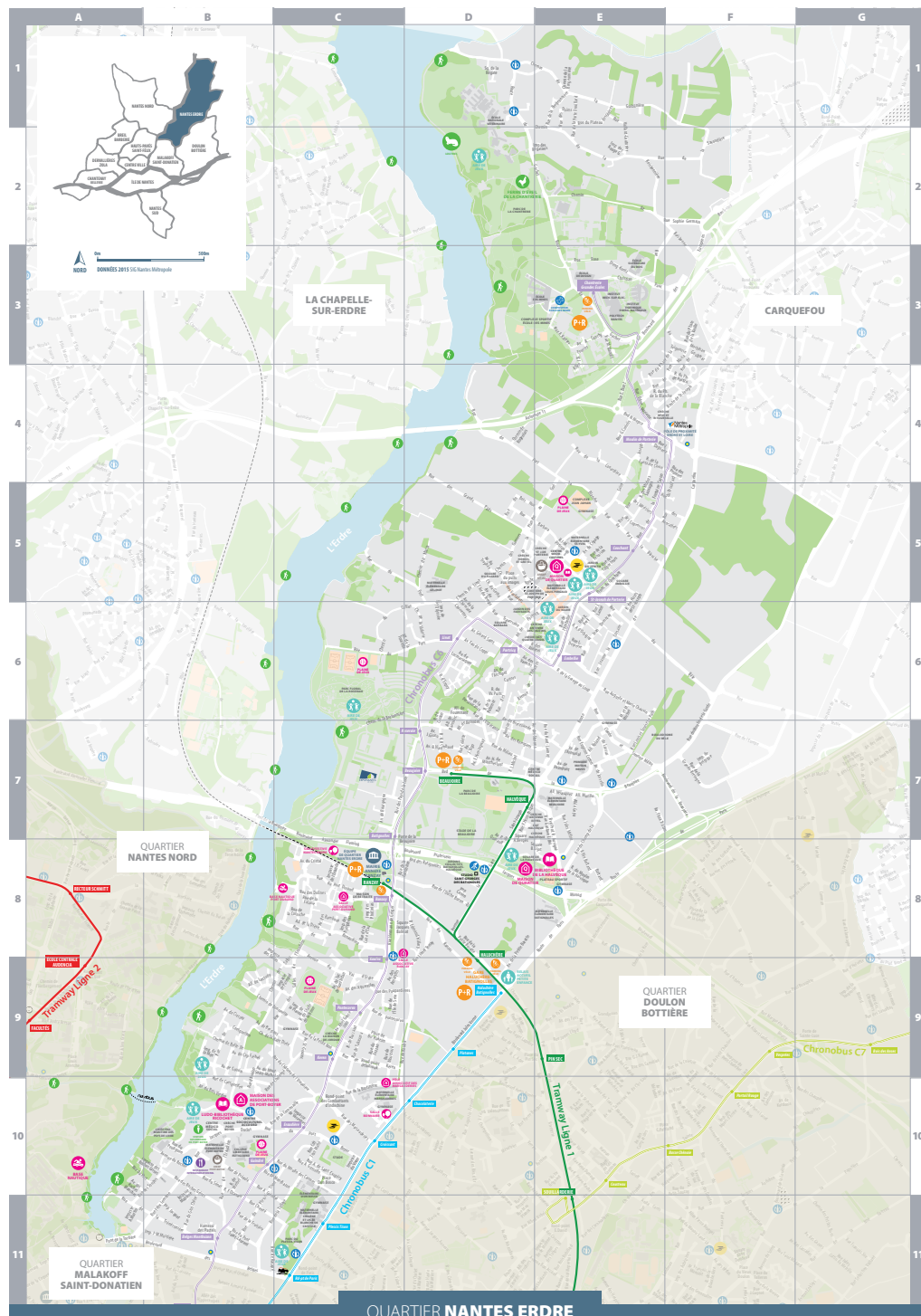
Une déclinaison concrète de la ville facile et des courtes distances

Les concepts de ville facile et de ville des courtes distances se concrétisent ici par une aide à l'appropriation des ressources des quartiers par les habitants. La carte de quartier promeut également l'identité du quartier via la sélection de 10 photos emblématiques et la mise en valeur de points uniques au quartier : lieux de vie, services publics de proximité, équipements publics, initiatives citoyennes ou encore richesses environnementales.

Les cartes sont diffusées dans les lieux d'affluence et dans la plupart des lieux emblématiques du quartier afin d'aider les nouveaux arrivants, mais aussi l'ensemble des habitants intéressés, à mieux se repérer et à avoir une meilleure prise en main des ressources de leur quartier. Une gestion collaborative des données

La réalisation des cartes «Bien dans ma ville, bien dans mon quartier» s'appuie sur la qualification de plus de 10 000 lignes de données et d'une élaboration collaborative des cartes. La participation des services et habitants s'inscrit dans le prolongement du processus l'Open Data (ouverture des données publiques à partir d'une plateforme de mutualisation numérique : <http://data.nantes.fr>) sur lequel Nantes est précurseur.

L'Open Data induit une modification des relations entre la Ville et les usagers : la mise en lumière de nombreux jeux de données conduit les parties prenantes à imaginer des croisements, à faire remonter des correctifs et à concevoir des outils d'usage de la Ville.



ET AUSSI

■ La carte dynamique des producteurs locaux de Nantes Métropole www.nantesmetropole.fr/pratique/environnement/carte-des-producteurs-locaux-de-nantes-metropole-71985.kjsp?RH=WEB

4 Conforter l'exemplarité

En confortant l'exemplarité de ses pratiques professionnelles et en développant la responsabilité sociétale au sein de ses services, la ville et la métropole mettent les valeurs humaines, environnementales et territoriales au cœur de son action. Les actions phares développées dans ce paragraphe sont des illustrations de la démarche globale en cours de définition.

PARTIE 1

PROMOUVOIR L'ÉDUCATION AU DÉVELOPPEMENT DURABLE

STOP AU GASPILLAGE ALIMENTAIRE

La cuisine centrale prépare 13 000 repas par jour dans les écoles et centres de loisirs nantais. L'objectif prioritaire consiste à assurer une alimentation de qualité à coût maîtrisé. Dans ce cadre, l'introduction de produits issus de l'agriculture biologique ou du commerce local se poursuit avec un travail de partenariat avec les filières locales (Manger bio 44, CAP44...). Ainsi, en 2014, les produits issus de l'agriculture biologique représentent 11 % du total des dépenses alimentaires (contre 7 % en 2008), soit quasiment 420 000 €.

Sous l'impulsion des professionnels de la restauration collective, de nombreuses actions sont menées auprès des écoliers et du person-

nel qui les encadrent pour sensibiliser au gaspillage alimentaire. Pesée de légumes non consommés, concours d'affiches, pique-nique crock'éco... Toutes ces actions ont été mises en place sur proposition d'un groupe de travail constitué d'agents de la cuisine centrale, des écoles, d'une diététicienne, d'une infirmière scolaire... Elles s'inscrivent dans le cadre d'une démarche initiée par le ministère de l'agriculture.

Ambition 2016 : signature du pacte de lutte contre le gaspillage alimentaire, signe de ralliement à cette cause nationale, manifestant la mobilisation du service public nantais.





L'ÉDUCATION AU DÉVELOPPEMENT DURABLE

Le projet éducatif de territoire 2014/2020 «Bien grandir à Nantes» s'appuie sur la Charte nantaise de la réussite éducative. Il se donne trois grands objectifs : favoriser la réussite éducative en réduisant les inégalités, en valorisant les enfants et en associant leurs familles ; assurer une cohérence et une qualification de l'offre éducative sur tous les temps de la vie de l'enfant ; renforcer la continuité éducative en direction des adolescents. Les projets d'éducation artistique et culturelle et de développement durable se conçoivent au travers de parcours pour accompagner les enfants à l'ouverture au monde.

En ce qui concerne plus précisément l'éducation au développement durable, l'offre est plurielle sur Nantes. Aux côtés de l'offre proposée par le service des espaces verts et de l'environnement et la direction de l'éducation, de nombreux acteurs associatifs sont présents pour sensibiliser les enfants.

Pour le service des espaces verts et de l'environnement, on compte quatre sites d'animation (Maison de l'Erdrre, Ferme de la Chantrerie, Jardins des Plantes, Grand Blottereau). En 2014, près de 10 000 scolaires et 350 enseignants ont participé aux 15 animations thématiques proposées. On note une légère baisse des inscriptions scolaires (- 5% environ) sur l'ensemble des actions. Cette situation est à mettre en relation avec la mise en place des nouveaux rythmes scolaires.

La direction de l'éducation anime aux Dervallières Séquoia le pôle ressources en culture scientifique et technique de Nantes. Séquoia a pour vocation de proposer des ateliers parents-enfants et des animations tout public à l'échelle du quartier et du public nantais et accompagne des classes sur les temps scolaires et périscolaires. Parmi les projets 2014/2015, on retrouve «Et la Loire dans tout ça», les «Jardins d'écoles»... Plus de 5 000 élèves sont concernés.

Ecopôle anime 5 cycles pédagogiques sur la métropole : le cycle de l'eau (autour de l'eau et des milieux), Balad'air (sur la qualité de l'air), Mobilus (à la découverte de l'écomobilité), le cycle sur la forêt et l'exposition «ma vie, ma ville, ma planète». Sur l'année 2013/2014, parmi les 100 écoles publiques nantaises, 19 écoles ont collaboré avec Ecopôle pour toucher plus de 900 élèves répartis dans 42 classes. 550 élèves répartis dans 22 classes d'écoles privées nantaises ont aussi bénéficié d'animations pédagogiques proposés par Ecopôle.

POUR EN SAVOIR PLUS

- Les activités proposées aux écoles nantaises par le service des espaces verts et de l'environnement www.jardins.nantes.fr/N/Animation-Educative/Scolaires/Animation-Educative-Scolaire.asp
- Les activités de Séquoia www.nantes.fr/sequoia
- L'annuaire des ressources pédagogiques d'Ecopôle www.ecopole.com/annuaires/ressources-pedagogiques

ET AUSSI

- Projet pédagogique : «Les tropiques à l'école». En 2014, la canne à sucre : 42 classes (représentant 1 250 élèves) ont reçu un plant de vanille ainsi qu'un dossier pédagogique d'accompagnement.

RÉDUIRE NOTRE IMPACT ENVIRONNEMENTAL

UN ENVIRONNEMENT PRESERVÉ

La gestion écologique des espaces verts est reconnue : 6 espaces verts de renommée ont d'ores et déjà reçu le label EcoJardin. Nouveaux labellisés en 2014 : le parc des Oblates et pour la première fois, un cimetière, celui de Toutes Aides. Ces résultats font progresser significativement Nantes vers l'objectif «zéro pesticide».

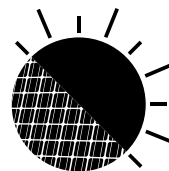
La surface totale entretenue par le service des espaces verts et de l'environnement augmente toujours légèrement (environ 1 050 hectares). Pourtant, le ratio par m² de pesticides répandus, après avoir stagné en 2012 et 2013, a baissé en 2014 et ce, malgré des conditions météorologiques peu favorables. A noter : dans certains espaces verts, le fait de moins (voire ne plus) employer de pesticides, a mis en évidence la réapparition progressive d'une certaine «flore urbaine», et donc l'amélioration de la biodiversité nantaise.



LE PATRIMOINE BÂTI

La Ville de Nantes gère un patrimoine de près de 900 000 m². Entre 2008 et 2013, l'efficacité énergétique de ce patrimoine s'est améliorée : en effet, malgré une augmentation de la surface de près de 10 %, les consommations énergétiques restent stables.

Une réflexion sur le raccordement du patrimoine municipal au réseau de chaleur a été engagée à la faveur de l'extension du réseau Centre Loire. En croisant la proximité au réseau, les volumes consommés et l'état général des chaufferies, 25 bâtiments ont été fléchés pour être raccordés. Le programme prévisionnel de raccordement pour 2014/2019 s'appuie sur un argumentaire environnemental et financier.



9,4 %

des besoins en chauffage couverts par les énergies renouvelables en 2014

DES DÉPLACEMENTS OPTIMISÉS

Nantes et Nantes Métropole proposent des solutions alternatives pour les déplacements professionnels des agents ou pour leurs déplacements domicile – travail.

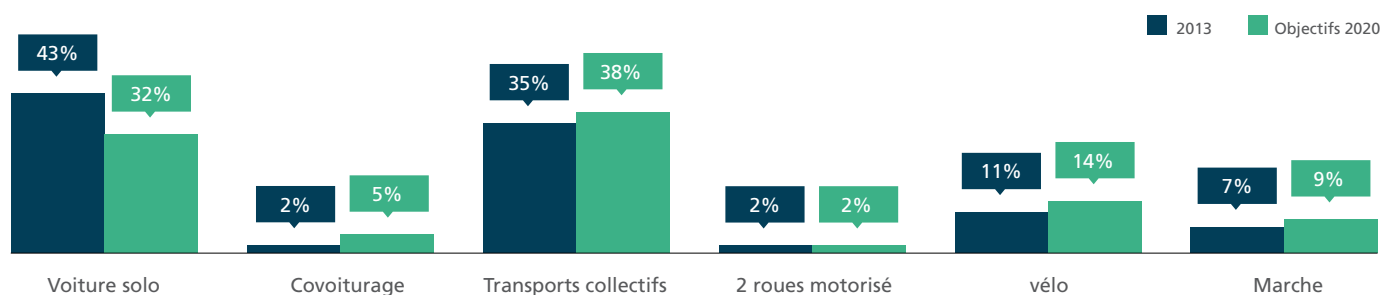
Les besoins du parc auto mutualisé sont finement analysés de manière à adapter le parc aux réels besoins et réaliser une optimisation financière et environnementale. Ainsi, le nombre de véhicules a été réduit : véhicules supprimés ou mutualisés par site ou par direction. De plus, la flotte de véhicules légers, renouvelée progressivement, est désormais composée à 40 % de véhicules en

carburant alternatif. Enfin, des formations à l'éco-conduite sont proposées.

MobiNantes +, le plan de mobilité, a fêté ses 10 ans en 2014 : participation à l'abonnement en transports en commun, à l'abonnement à Biclou, au service d'autopartage, encouragement au covoiturage et aide à l'achat de vélos à assistance électrique, équipement d'une salle de visioconférence... La part modale de la voiture solo a diminué de 8 % entre 2007 et 2012. L'objectif est d'aller encore plus loin en 2020.

Lorsqu'un particulier réalise une commande par internet et demande à se faire livrer à domicile, quatre fois sur dix, le livreur se retrouve face à une porte close. Ainsi, depuis mars 2014, un nouveau service est testé par les 900 agents à proximité du siège de Nantes Métropole. Le principe est simple : offrir la possibilité de faire livrer au travail des achats sur internet. Un an après sa mise en service, 95 agents ont signé la charte et 240 colis ont été réceptionnés (soit un par jour ouvré en moyenne). A l'étude : la possibilité d'extension à d'autres sites volontaires.

RÉPARTITION DES DÉPLACEMENTS DOMICILE - TRAVAIL POUR LA VILLE DE NANTES ET CCAS



RESPECTER LES DROITS HUMAINS ET GARANTIR L'ÉGALITÉ

ACCES AUX DROITS ET EGALITE

La ville de Nantes et Nantes Métropole développent des politiques actives de lutte contre toutes les formes de discrimination, en interne comme en externe : démarche en faveur de la Responsabilité Sociétale des Entreprises (RSE) sur le territoire, insertion de critères RSE dans les marchés publics, plan d'actions en faveur de l'égalité femmes-hommes, politique d'accueil des étrangers, accueil des usagers par un personnel sensibilisé à l'accueil des différents publics, lutte contre les discriminations au travail.

DES FORMATIONS POUR LUTTER CONTRE LES DISCRIMINATIONS

Aujourd'hui encore, les préjugés au travail ont la dent dure. Pour les dénoncer, Nantes et Nantes Métropole ont mis en place des formations spécifiques destinées à tous les agents et managers : on y rappelle que la discrimination est un délit lorsqu'elle porte sur l'un des 20 critères que sont le sexe, l'origine, le patronyme, l'orientation ou l'identité sexuelle... et on y présente les dispositifs mis en place par les deux collectivités pour promouvoir et faire respecter leurs valeurs : charte mixité diversité, conseil consultatif et cellule d'écoute et de traitement des réclamations internes. En juin 2015, 2 700 agents ont été formés. Objectif : former l'ensemble du personnel avant la fin 2016. Pour compléter cette action un groupe de sensibilisation composé de formateurs internes intervient au sein des services municipaux.

ÉGALITÉ PROFESSIONNELLE FEMMES-HOMMES

Pour aller plus loin en faveur de l'égalité professionnelle femmes – hommes au sein de leurs services, Nantes et Nantes Métropole ont élaboré un programme d'actions spécifiques impliquant l'ensemble des domaines des ressources humaines. Le programme comporte une trentaine d'actions, dont certaines bien engagées, comme la réduction des écarts de rémunération dans les catégories B et C. A venir : une cartographie sexuée de certains métiers pour identifier et lever les freins à la mixité.



LABEL DIVERSITÉ

Le label diversité, délivré au nom de l'État par AFNOR Certification, reconnaît l'action des employeurs en matière de prévention des discriminations, d'égalité des chances et de promotion de la diversité dans le cadre de la gestion des ressources humaines et de la relation aux usagers. La Ville de Nantes est engagée depuis 2012 dans cette démarche. En juillet 2015, après deux audits sur site, la Commission nationale de labellisation a attribué le label diversité à la Ville de Nantes pour son action et la démarche d'amélioration continue engagée sur l'ensemble de ses services. La Métropole, candidate en 2015, a obtenu ce label sur sept de ses directions. Ce label vient confirmer l'engagement effectif et la volonté politique des deux collectivités.

UN QUARTIER UNE ACTION

DOULON BOTTIÈRE

FLORESCA GUÉPIN : UNE MÉDIATHÈQUE 100 % ACCESSIBLE !

Sur cet équipement ouvert en 2007, de nombreux moyens technologiques et d'aménagement facilitent l'accès de tous à ses 45 000 documents. Pour les aveugles et mal voyants, les espaces sont équipés de bandes de guidage podotactile ; un plan en braille de la médiathèque est à disposition ; deux cabines, l'une dédiée aux non voyants, l'autre aux mal voyants, sont équipées d'outils informatiques adaptés pour accéder aux documents de la médiathèque. Pour les sourds et malentendants, des membres de l'équipe sont formés à la Langue des Signes Française ; l'ensemble du bâtiment est équipé de flash lumineux se déclenchant lors des signaux sonores. Pour les personnes à mobilité réduite, l'aménagement extérieur et intérieur permet l'accès, la circulation et le confort de tous dans chacun des espaces.



POUR EN SAVOIR PLUS

- Le label EcoJardin www.label-ecojardin.fr

ET AUSSI

- Pour les déchets de branchages et souches, le service des espaces verts et de l'environnement teste des solutions de broyage sur site pour diminuer les transports d'un site à l'autre et pailler directement les massifs arbustifs.
- Certifications qualité, sécurité, environnement : plusieurs directions sont engagées dans des démarches d'amélioration continue (Bâti, déchets, nettoyage, ressources numériques, cycle de l'eau, opérateurs publics de l'eau et de l'assainissement).
- Dès 2010, Nantes a souhaité évaluer sa politique énergétique territoriale. En 2014, Nantes, avec Nantes Métropole, relance le diagnostic préalable à la labellisation Cit'ergie. Cette démarche comporte un volet spécifique sur le patrimoine bâti de la collectivité. Les collectivités seront auditées en septembre 2015 pour une attribution éventuelle du label début 2016.
- Les diagnostics d'accessibilité des 900 établissements recevant du public ont été finalisés en 2015 et la mise en œuvre des préconisations a débuté sur les écoles.
- L'intégration dans les marchés publics par Nantes Métropole de critères RSE (responsabilité sociétale des entreprises) permet d'inciter les entreprises aux bonnes pratiques.

PARTIE 4

CONSOMMER RESPONSABLE

ACHAT MUTUALISÉ D'ÉLECTRICITÉ

En avril 2015, Nantes a rejoint le groupement de commande pour l'achat d'électricité. Aux côtés de toutes les communes de la Métropole, de Nantes Métropole, des centres communaux d'action sociale, de Nantes Habitat, de l'École Supérieure des Beaux-Arts de Nantes Métropole et du Syndicat Mixte pour l'Hébergement des Gens du Voyage, Nantes choisit d'assurer le meilleur approvisionnement en énergie pour son patrimoine, au meilleur prix. Un lot dédié à l'électricité d'origine renouvelable a été identifié.

LES ACHATS DE PAPIER

Depuis 2013, le papier à en-tête et les enveloppes avec logos sont 100 % papier recyclé (Ecolabel Européen, Ange bleu et Cygne Nordique). Toujours en 2013, le papier recyclé est devenu la norme pour les services de Nantes et Nantes Métropole : il n'est plus possible de commander du papier non recyclé, sauf sur justificatifs. Les résultats sont probants : début 2012, on comptait à peine 13 % de papier recyclé ; fin 2013, il ne subsiste qu'1 % de papier non recyclé.

Reste encore à travailler sur les consommations de papier, qui demeurent encore importantes. C'est l'objet du «Défi papier» lancé auprès de 7 directions volontaires pour diminuer leurs impressions sur 6 mois. Les directions les plus impliquées ont relevé le défi : diminution de 25 % des impressions couleur et de 15 % des impressions noir et blanc. Le gisement d'économies est important et atteignable et les agents semblent prêts à s'impliquer. Prochaine étape : un élargissement du défi à l'ensemble des collectivités avec une directive de la direction générale.

DES PANIERS DE FRUITS ET LÉGUMES DE SAISON LIVRÉS AU TRAVAIL

En 2013, à l'occasion de l'année Capitale Verte, un appel à idées a mobilisé les agents. Parmi les 220 idées proposées, la livraison de fruits et légumes sur le lieu de travail a été plébiscitée par les agents. En septembre 2015, le service est disponible sur 4 sites et concerne plus d'une centaine d'agents, qui bénéficient chaque semaine d'un panier de produits locaux et issus de l'agriculture biologique, proposé par Les Paniers de David.



Direction de la communication externe - Studio graphique - SNM_01741-09/2015 - Imprimé sur papier recyclé



ALL NANTES 02 40 41 9000
www.nantes.fr