



# ANNUAIRE DES ACTEURS ET SOLUTIONS

*pour réduire  
le gaspillage alimentaire  
et la précarité  
alimentaire*

1<sup>re</sup> Édition - Octobre 2021

# Sommaire

- 04 • **Accompagnement anti-gaspi**  
Conseils et formations pour réduire le gaspillage alimentaire
- 08 • **Consommation & sensibilisation des publics**  
Tous concernés, consommons responsables
- 12 • **Aide alimentaire et solidarité**  
Colis/paniers, repas chaud/collations, épiceries solidaires, la diversité des services d'aide alimentaire
- 24 • **Recupération et transformation des invendus alimentaires**  
Seconde vie pour éviter le gâchis
- 30 • **Valorisation des déchets alimentaires**  
Collecte, compostage, lombricompostage, des solutions pour une valorisation locale
- 33 • **Ressources (parmi tant d'autres)**  
Etablissements publics, réseaux, associations...
- 37 • **Appli' Anti-gaspi**  
Appli recommandées par l'ADEME et Appli locales
- 40 • **Actions Nantes Métropole**  
Pour réduire le gaspillage alimentaire
- **Au fil des pages**



Habilitation à l'aide alimentaire

# Chiffres clés

en France

**30Kg**

D'ALIMENTS JETÉS PAR AN ET PAR HABITANT (dont 7kg encore emballés). L'équivalent d'un repas par semaine.

à Nantes Métropole

**12,8kg/an**

ET PAR HABITANT DE PRODUITS ALIMENTAIRES non consommés et jetés.

LES DÉCHETS ALIMENTAIRES REPRÉSENTENT **27%** DES ORDURES MÉNAGÈRES.

C'EST **8000t** DE DÉCHETS INCINÉRÉS TOUS LES ANS AU LIEU D'ÊTRE CONSOMMÉS OU COMPOSTÉS.

# *Annuaire des acteurs et solutions pour lutter contre le gaspillage alimentaire et la précarité alimentaire*

*Réduire par 2 le gaspillage alimentaire à 2025 et par 5 à 2030, tels sont les objectifs que s'est donnée la Métropole nantaise, en cohérence avec la Loi nationale Anti Gaspillage pour une économie circulaire (AGEC) de février 2020. L'information des publics est l'un des axes majeurs du Plan de réduction du gaspillage alimentaire animé par la direction des Déchets de Nantes Métropole.*

*Le défi est ambitieux. Quels moyens pour y faire face ?*

*Collecte des invendus sur les marchés forains, dans les restaurants scolaires et redistribution par les associations du don alimentaire, épiceries solidaires, « gourmet bags » dans les restaurants ou applications numériques anti-gaspi, transformation des produits... Nombreuses sont les initiatives sur le territoire qui contribuent au quotidien à réduire ce gaspillage, mais également apporter une alimentation de qualité aux personnes les plus précaires. Lorsque les enjeux de solidarité, de lutte contre la précarité alimentaire croisent les enjeux environnementaux...*

*Cet annuaire, sans avoir la prétention de l'exhaustivité, recense des initiatives, des services, des structures publiques et privées qui agissent en faveur de la réduction du gaspillage alimentaire et de la précarité alimentaire, et apportent des solutions de proximité pour la gestion des déchets alimentaires. Vous y trouverez également des ressources et adresses de réseaux pour aller plus loin, vous pourrez également affiner votre recherche par thématique (aide alimentaire, sensibilisation des publics, valorisation des déchets alimentaires, ...), par cible (scolaires, étudiants, personnes en situation de précarité, tout public) ou par entrée géographique. Il vise à apporter une connaissance des structures existantes, faciliter la mise en réseau des structures, habitants, collectivités, et entreprises.*

*Bonne lecture*

↓

# Accompagnement anti-gaspi

---



## A(r)gile

Entreprise de conseil en développement responsable, qui agit sur 3 domaines : l'alimentation durable, l'achat responsable, et la formation / sensibilisation. Elle travaille sur les projets d'alimentation durable en accompagnant les acteurs de la restauration collective, afin de les aider à répondre aux nouvelles attentes et préoccupations de leurs convives et notamment la réduction du gaspillage alimentaire.

**cible** : professionnels, collectivités territoriales

06 33 74 65 37

[www.argileconseil.fr](http://www.argileconseil.fr)

[contact@argileconseil.fr](mailto:contact@argileconseil.fr)

29 rue du Fresne,

44430 LE LOROUX BOTTEREAU

## Comerso

Entreprise qui accompagne la Grande Distribution, les industriels, les producteurs et les collectivités dans leur transition Zéro-Déchet en concevant des solutions ergonomiques et efficaces basées sur les nouvelles technologies.

Opérateur logistique qui facilite le lien

entre les magasins et les associations d'aide alimentaire. Cette startup dispose d'outils logistiques et numériques qui permettent de redistribuer des produits frais en date courte à des associations. Elle récupère les invendus des enseignes et assure la redistribution des dons de manière sécurisée (chaîne du froid, traçabilité de la marchandise).

**cible** : commerces

01 84 25 02 25

[comerso.fr](http://comerso.fr)

[contact@comerso.fr](mailto:contact@comerso.fr)

16 rue du Clon, 49000 ANGERS

## Le Zeste en plus

Entreprise qui accompagne les organisations et les particuliers vers une alimentation durable, respectueuse de sa santé et de la planète. Elle propose notamment des cours de cuisine, des conférences, des stands de sensibilisation et du contenu pratique et ludique. Elle coordonne les Grandes Tables de l'Agglo.

**cible** : tout public

06 79 05 89 19

[www.lezesteenplus.com](http://www.lezesteenplus.com)

[contact@lezesteenplus.com](mailto:contact@lezesteenplus.com)

8 rue Saint Domingue, 44200 NANTES



## Mana Verdé

Entreprise de conseil, régie, et médiation dans le développement durable événementiel. Membre historique du Réseau Eco Evenement. À l'initiative de la régie anti gaspi sur les événements, du projet Aidalim et formatrice des organisateurs d'événements (anti gaspi alimentaire, dons alimentaires).

**cible** : tout public

06 70 12 63 65

[pieric.decaesteker@gmail.com](mailto:pieric.decaesteker@gmail.com)

20 allée de la Maison rouge,  
44000 NANTES

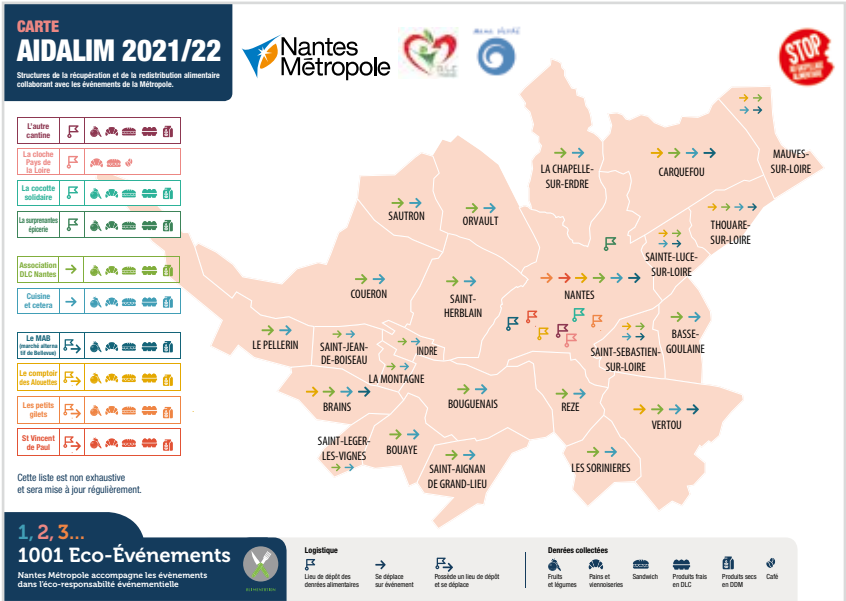
## Mon Restau responsable

Outil gratuit développé par la Fondation pour la Nature et l'Homme. Mon Restau responsable est destiné à accompagner les restaurants collectifs qui souhaitent proposer à leurs convives une cuisine saine, de qualité et respectueuse de l'environnement, dont la lutte contre le gaspillage alimentaire. Il débute par un questionnaire d'auto-évaluation facile à remplir, établissant un diagnostic des points forts et des axes d'amélioration du restaurant. Les critères d'auto-évaluation prennent en compte toutes les dernières obligations législatives et réglementaires, y compris la loi EGALIM.

**cible** : restauration collective

[www.monrestauresponsible.org](http://www.monrestauresponsible.org)





## Phénix

Entreprise qui propose des solutions sur-mesure à tous types de clients pour mettre fin au gaspillage alimentaire et non alimentaire, via une application phenix anti-gaspi et à un réseau d'associations caritatives partenaires.

**cible** : tout public

[wearephenix.com](http://wearephenix.com)  
[supportloire@wearephenix.com](mailto:supportloire@wearephenix.com)

275 boulevard Marcel Paul,  
44800 SAINT-HERBLAIN

## REEVE (Réseau éco-événement)

Réseau regroupant des acteurs de l'événementiel mobilisés autour du zéro déchet, de l'alimentation responsable et de la transition écologique en général. Rassemble des lieux, traiteurs, organisateurs, prestataires et citoyens. En charge d'animer le dispositif éco-événement de la Métropole (défi « 1001 événements »), dont la réduction du gaspillage alimentaire sur événements. Propose des modules dédiés à cette même thématique. En cours d'édition d'un guide « zéro gaspillage alimentaire sur événements ».

**cible** : tout public

07 83 26 90 75  
[www.reseau-eco-evenement.net](http://www.reseau-eco-evenement.net)  
[bonjour@reseau-eco-evenement.net](mailto:bonjour@reseau-eco-evenement.net)

4 rue René Viviani, 44200 NANTES

# Consommation & sensibilisation des publics

CIRCUIT COURT  
VRAC!





## AMAP

Associations destinées à favoriser l'agriculture paysanne et biologique. Le principe est de créer un lien direct entre paysans et consommateurs, qui s'engagent à acheter la production de celui-ci à un prix équitable et en payant par avance. 64 AMAP sur la Métropole, voir l'annuaire des AMAP sur le site internet.

**cible** : tout public

[www.amap44.org](http://www.amap44.org)

## CLCV (Consommation, logement et cadre de vie)

Association nationale qui défend les intérêts spécifiques des consommateurs et des usagers. La CLCV anime sur Nantes Métropole des ateliers de sensibilisation notamment sur la réduction du gaspillage alimentaire et la consommation responsable.

**cible** : tout public

02 51 72 00 19 - 02 51 80 53 07

[www.clcv.org](http://www.clcv.org)

[loire-atlantique@clcv.org](mailto:loire-atlantique@clcv.org)

[saint-herblain@clcv.org](mailto:saint-herblain@clcv.org)

5 boulevard Vincent Gâche (Bâtiment Sigma 2000), 44200 NANTES

21 rue de la Chicotière,  
44800 SAINT-HERBLAIN

## Collectif Idées Vertes

Association qui a pour but principal de mettre en place des échanges et des rencontres autour des modes de vie durables et responsables : circuit court, consommation responsable, zéro déchet. Elle met en place des activités, événements, sensibilisations et accompagnements.

**cible** : tout public

06 16 31 83 38

[collectifideesvertes.fr](http://collectifideesvertes.fr)

[contact@collectifideesvertes.fr](mailto:contact@collectifideesvertes.fr)

COUËRON

## Disco Soupe

Mouvement qui œuvre pour la sensibilisation du grand public à la problématique du gaspillage alimentaire. Au cours de ces événements sont confectionnés des soupes, salades, jus de fruits qui sont ensuite redistribués soit gratuitement, soit à prix libre, dans une démarche de sensibilisation au gaspillage alimentaire.

**cible** : tout public

[discosoupe.org](http://discosoupe.org)

[www.facebook.com/DiscoSoupeNantes](https://www.facebook.com/DiscoSoupeNantes)

NANTES

## Environnements solidaires

Association qui accompagne les habitants dans la gestion de leurs encombrants et les sensibilise au réemploi de leurs objets, au compostage et aux gestes éco-citoyens de manière générale. L'association participe à l'expérimentation de récupération des invendus alimentaires sur le marché de Bellevue et à la petite ferme urbaine de Bellevue.

**cible** : tout public

06 71 58 47 48

[www.environnements-solidaires.org](http://www.environnements-solidaires.org)

[contact@environnements-solidaires.org](mailto:contact@environnements-solidaires.org)

1 rue de Cahors, 44800 SAINT-HERBLAIN

## L'épicerie ADDA

Lieu d'échanges et de partages sur les modes de consommation raisonnée et éthique. On trouve un coin épicerie avec des produits locaux, des paniers de légumes, des cosmétiques organiques et zéro déchet, la mise à disposition d'un composteur, la mise en place d'ateliers.

**cible** : tout public

[contact@adda.asso.fr](mailto:contact@adda.asso.fr)

[www.facebook.com/pg/lepiceriedadda](https://www.facebook.com/pg/lepiceriedadda)

18 rue de Savenay, 44000 NANTES

Horaires d'ouverture :

Lundi : 17h00 - 18h30

Samedi : 10h30 - 12h30

## La cantine des colibris et des faizeux

Association qui met en place différents projets et outils de ré-appropriation et de sensibilisation autour des questions d'alimentation, d'environnement, de santé et de citoyenneté. Elle a notamment monté le projet Scopéli et la ferme des 1000 bras.

**cible :** tout public

[www.lacantinecolibrisfaizeux.org](http://www.lacantinecolibrisfaizeux.org)

20 rue de l'Abbé Grégoire, 44400 REZÉ

## Les autres possibles

Magazine indépendant local qui tous les 2 mois traite une question de société et ses réponses solidaires et durables à Nantes et aux alentours. À l'initiative du guide « Où acheter solidaire et durable à Nantes ? » et de l'Exposition « Se nourrir avec la planète ».

**cible :** tout public

[lesautrespossibles.fr/le-map](http://lesautrespossibles.fr/le-map)  
[redaction@lesautrespossibles.fr](mailto:redaction@lesautrespossibles.fr)

4 place du 51<sup>e</sup> régiment d'Artillerie,  
44000 NANTES

## Les lombrics utopiques

Association qui propose de poursuivre les cultures collectives et d'en diffuser la méthodologie. Elle met en œuvre d'autres actions visant à relocaliser la production et la consommation, et venir en aide aux personnes les plus touchées par les destructions des habitats et des écosystèmes : cantines populaires, conserveries, événements festifs et conviviaux, temps d'échanges d'idées, de savoirs et de pratiques.

**cible :** tout public

[www.lombrics-utopiques.fr](http://www.lombrics-utopiques.fr)

Chemin des Faillis Marais,  
44240 LA CHAPELLE-SUR-ERDRE

## Les Petits Pieds Nantais

Association qui s'organise autour de différents projets afin de promouvoir un mode de vie plus respectueux de l'environnement auprès des étudiants. Elle organise une AMAP des marches pour le climat, la mise en place d'un Lab citoyen, des stands de sensibilisation avec distribution de cendriers de poche pour réduire l'empreinte des cigarettes, des battles clean walk pour collecter et recycler les déchets et un projet de compost/potager sur le campus pour





réduire les déchets et développer une activité nourricière. Elle participe aux Rendez-vous de la transition énergétique.

**cible** : étudiants et usagers du campus

06 42 69 66 74

[Petits.pieds.nantais@gmail.com](mailto:Petits.pieds.nantais@gmail.com)

*Pôle Étudiant Chemin de la Censive du Tertre, 44312 NANTES*

### PAMM (Pret à mieux manger)

Association qui anime des ateliers pour apprendre à mieux manger, concrètement, avec plaisir et bon sens.

**cible** : tout public

06 87 40 48 53

[www.associationpamm.weebly.com](http://www.associationpamm.weebly.com)  
[associationpamm@gmail.com](mailto:associationpamm@gmail.com)

*6 rue François Mabit, 44610 INDRE*

### Scopéli

Supermarché coopératif et participatif. Les clients sont les coopérateurs et participent au fonctionnement du supermarché en sélectionnant les produits, en les achetant et en donnant du temps chaque mois pour assurer l'ouverture du magasin. Il s'inscrit dans une démarche d'accès à une alimentation saine et durable, accès à une économie de proximité. Il y a un souhait affiché de lutter contre le gaspillage alimentaire et le suremballage.

**cible** : adhérents

02 85 52 92 07

[www.scopeli.fr](http://www.scopeli.fr)  
[contact@scopeli.fr](mailto:contact@scopeli.fr)

*20 Rue de l'Abbé Grégoire,  
44400 REZÉ*

### VRAC Métropole Nantes (Vers un Réseau d'Achat en Commun)

Association qui développe des groupements d'achats dans les quartiers prioritaires des villes, dont l'objectif est de proposer l'accès au plus grand nombre à une alimentation digne et de qualité. Vrac propose des produits locaux, bio et/ou issus de l'agriculture paysanne, à des prix bas grâce à la massification des commandes et à la limitation des emballages. Depuis la création de l'association en octobre 2020, quatre groupements d'achats ont vu le jour à Bellevue Nantes, Bellevue Saint-Herblain Est, au Breil et aux Dervallières.

**cible** : habitant.e.s des quartiers prioritaires

06 61 48 34 46

[www.nantes.vrac-asso.org](http://www.nantes.vrac-asso.org)  
[Contact-nantes@vrac-asso.org](mailto:Contact-nantes@vrac-asso.org)

*8 rue Maurice Sibille, 44000 NANTES*

*Les épiceries éphémères ont lieu une fois par mois dans un équipement du quartier.*

### Zero Waste Nantes

Association de promotion de la démarche zéro déchet, zéro gaspillage à tous les niveaux, qui donne la priorité à la réduction à la source. Actions complémentaires, groupes locaux sont les moyens d'agir de l'association.

**cible** : tout public

[www.zerowastenantes.fr](http://www.zerowastenantes.fr)  
[facebook.com/zerowastenantes](https://facebook.com/zerowastenantes)

*NANTES*

↘  
Aide  
alimentaire  
et solidarité

---



## 5Ponts

« Village associatif », initié par l'association Les Eaux Vives, composé d'un accueil de jour, d'une halte de nuit, d'un restaurant social, d'un centre d'hébergement, d'une cafétéria solidaire, d'une ferme urbaine et d'un marché solidaire.

**cible** : personnes en situation de précarité



[5ponts-nantes.eu](http://5ponts-nantes.eu)

14 allée Nicole-Girard, Mangin,  
44200 NANTES

Horaires d'ouverture du café solidaire :  
Lundi au vendredi : 15h00 - 18h00

## Action froid

Association qui vient en aide aux sans abris lors des grandes vagues de froid mais aussi tout au long de l'année. L'association fournit du matériel de survie au moyen de maraudes.

**cible** : personnes en situation de précarité

[www.actionfroid.org](http://www.actionfroid.org)  
[nantes@actionfroid.org](mailto:nantes@actionfroid.org)  
[www.facebook.com/groups/  
actionfroid.nantes](https://www.facebook.com/groups/actionfroid.nantes)

Vendredi à partir de 20h

## ADRA

Association qui organise des maraudes alimentaires, d'hygiène et permet du lien social.

**cible** : personnes en situation de précarité



02 40 49 65 18

42 Boulevard Auguste Peneau,  
44300 NANTES

Dimanche de 11h30 à 14h

## Allers et retours

Association qui met en place des distributions de colis alimentaires une fois par mois.

**cible** : personnes en situation de précarité



06 44 71 18 91

[www.facebook.com/  
Allers-Retours-2100309470006977](https://www.facebook.com/Allers-Retours-2100309470006977)

2 rue Conan Meriadec, 44000 NANTES  
(Maison de quartier de l'Île)

Distribution : Vendredi (une fois par  
mois) : 15h30 - 18h30

## Anophele

Association étudiante nantaise oeuvrant pour les projets humains et la lutte contre l'exclusion. Les projets sont réunis en 4 pôles : solidarité locale, solidarité internationale, santé globale et développement durable. L'association participe notamment aux maraudes avec action froid et aux collectes de la banque alimentaire.

**cible** : étudiants

07 83 93 11 08  
[www.facebook.com/anophele.official/  
contact.anophele@gmail.com](https://www.facebook.com/anophele.official/)

1 rue Gaston Veil, 44000 NANTES



## Association Anef-ferrer

Association qui se donne pour mission de lutter contre l'exclusion. Leur action sociale se développe autour de l'accueil, l'accompagnement social, le logement, l'hébergement et l'aide alimentaire.

**cible** : personnes en situation de précarité



02 40 48 05 33  
[www.anef-ferrer.fr](http://www.anef-ferrer.fr)

11 bis boulevard des Martyrs Nantais,  
44200 NANTES

**Horaires d'ouverture :**  
Lundi au vendredi : 9h00 - 12h30  
et 13h30 - 17h00

## Au p'tit plus

Épicerie sociale dont l'accès est octroyé de façon ponctuelle en cas de difficultés financières et sociales (isolement, fragilité). Les bénéficiaires disposent chaque mois d'un chéquier utilisable à l'épicerie sociale. Il leur permet de s'approvisionner en nourriture, produits d'entretien ou produits d'hygiène. L'épicerie est aussi un lieu d'accompagnement.

**cible** : personnes en situation de précarité

02 40 84 45 41  
[www.reze.fr/pratique/aides-sociales-social/beneficier-daides-alimentaires/](http://www.reze.fr/pratique/aides-sociales-social/beneficier-daides-alimentaires/)

32 Victor Fortun, 44400 REZÉ

## Banque alimentaire

Réseau national d'aide alimentaire. Les Banques Alimentaires collectent chaque année sur tout le territoire des denrées alimentaires auprès de la grande distribution, de l'industrie agroalimentaire, des agriculteurs et du grand public, avec également l'aide de l'Union européenne et de l'Etat, pour les distribuer à un réseau d'associations (dont les épiceries sociales) et CCAS partenaires (Centre Communaux d'Action Sociale). La plateforme ProxiDon est une solution numérique développée sur certains départements pour permettre aux associations d'aide alimentaire de collecter les surplus et invendus encore consommables des donateurs situés aux alentours.

**cible** : associations de redistribution alimentaire



02 40 52 03 61  
[ba44.banquealimentaire.org](http://ba44.banquealimentaire.org)

5 rue René Fonck,  
44860 SAINT-AIGNAN-DE-GRAND-LIEU

## Bellevue 2000

Association d'entraide et d'action sociale. Donner du temps pour la réalisation d'une activité (ateliers cuisines, collecte avec la banque alimentaire) avec en contrepartie une aide alimentaire et un suivi individuel. Elle anime aussi une épicerie solidaire.

**cible** : habitants



09 60 45 92 30

3 rue Romain Rolland, 44100 NANTES

**Horaires d'ouverture :** Lundi, mardi,  
jeudi et vendredi : 9h00 - 18h00

## Brin de causette

Association qui a pour objectif de rencontrer les personnes en difficulté autour d'un petit déjeuner.

**cible** : personnes en situation de précarité



02 40 20 31 79

1 bis rue Sarrazin, 44000 NANTES

**Horaires d'ouverture :**  
Du mercredi au samedi : 7h00 - 11h00

## Cafej 44

Association qui distribue des produits alimentaires et aide les familles en situation de précarité.

**cible** : personnes en situation de précarité



06 15 91 52 50  
[cafej44.com](http://cafej44.com)

14 rue Docteur Pouzin-Malègue,  
44100 NANTES

**Distribution :**  
Lundi (une fois par mois)

## CampusSolidaire

Association étudiante qui a pour objectifs d'accueillir, conseiller, orienter, informer les étudiants de façon générale et plus particulièrement faciliter l'intégration des étudiants étrangers. L'association propose notamment des colis alimentaires une fois par mois.

**cible :** étudiants



07 49 38 14 67  
campusolidaire@gmail.com  
www.facebook.com/CampusSolidaire.  
Nantes  
www.instagram.com/campusolidaire/

5 Avenue Pajot, 44100 NANTES  
**Distribution :** 14 Rue Docteur Pouzin-  
Malègue, 44100 NANTES

**Distribution :** Samedi matin (une fois  
par mois) : 9h00 - 13h30

## Carquefou Partages

Association solidaire, au service des familles bénéficiaires désignées par le CCAS de Carquefou. Elle dispose d'une épicerie solidaire et d'un vestiaire.

**cible :** personnes en situation de précarité



02 28 23 26 89  
www.carquefou.fr/contacts/  
carquefou-partages  
carquefou-partages@orange.fr

Rond-point de l'ONU, boulevard de  
l'Epinay, 44470 CARQUEFOU

**Horaires d'ouverture :**  
Les vendredis : 14h00 - 17h30

## Casse ta routine

Association qui a pour objectifs de faire du relais et de la médiation auprès des institutions, de l'accompagnement social pour les adultes et les jeunes.

Elle propose une aide alimentaire occasionnelle pour les habitants des quartiers nord.

**cible :** habitants des quartiers Nantes nord

02 72 65 94 47  
www.cassetaroutine.com  
cassetaroutine@yahoo.fr

86 route de la Chapelle sur Erdre,  
44300 NANTES

**Horaires d'ouverture variables**

## Croix-rouge française

Association nationale qui distribue près de 60 millions de repas grâce à son maillage territorial et ses 15 000 bénévoles. L'écoute et l'orientation de chaque personne, alliées à la réalisation d'actions collectives visent à développer le lien social autour de l'alimentation. Des dispositifs variés et complémentaires (épicerie sociale, distribution de paniers alimentaires et de repas chauds, aide d'urgence, dispositifs itinérants) permettent d'apporter une réponse adaptée aux besoins de chaque territoire et des personnes accompagnées, dans le respect de la dignité de chaque individu.

**cible :** personnes en situation de précarité



02 40 74 66 82  
www.croix-rouge.fr/Annuaire/UNITE-  
LOCALE-DE-NANTES10

10 rue d'Athènes, 44300 NANTES

**Distribution :** Lundi, mardi, jeudi et  
vendredi : 14h à 16h30



## Du monde dans la cuisine

Association qui organise des ateliers cuisine au bénéfice de demandeurs d'asile. C'est un groupement d'entraide et de solidarité.

**cible** : personnes en situation de précarité



[dumondedanslacuisine@gmail.com](mailto:dumondedanslacuisine@gmail.com)

13 rue d'Havelooze, 44000 NANTES

## Entraide Rezé

Association qui a pour objet : l'aide alimentaire, l'éducation alimentaire, la participation aux collectes de denrées alimentaires sous l'égide de la banque alimentaire de Loire-Atlantique.

**cible** : personnes en situation de précarité



06 61 77 21 44

1 allée du Dauphiné, 44400 REZÉ

## Epicerie solidaire au Cesam

Centre d'Échanges Solidaires et d'Aide Municipale (CESAM) apporte un soutien alimentaire aux familles bénéficiaires, qui peuvent y trouver les produits de qualité dont elles ont besoin au quotidien : épicerie, produits frais, fruits et légumes, surgelés, produits d'hygiène et d'entretien ménager. Lieu d'approvisionnement, de convivialité, de conseils et d'animations.

**cible** : personnes en situation de précarité

02 40 65 01 23

[www.bouguenais.fr/fr/epicerie-solidaire](http://www.bouguenais.fr/fr/epicerie-solidaire)  
[cesam@ville-bouguenais.fr](mailto:cesam@ville-bouguenais.fr)

2 rue Célestin Freinet,  
44340 BOUGUENAIS

**Horaires d'ouverture** : Mardi et jeudi :  
9h00 - 12h00 et 14h00 - 17h30

## Escale

Union des Associations Socioculturelles de Couëron et Épicerie Solidaire Escale. Action de dynamisation, un espace pour faire

escale, se poser, et mieux repartir ensuite.

**cible** : personnes en situation de précarité



02 40 38 31 99

[csc-henri-normand.centres-sociaux.fr/epicerie-solidaire](http://csc-henri-normand.centres-sociaux.fr/epicerie-solidaire)  
[c.h.n.secretariat@orange.fr](mailto:c.h.n.secretariat@orange.fr)

Centre Henri Normand place des Cités,  
44220 COUERON

## Espace Agnès Varda

Équipement municipal de la Ville de Nantes qui regroupe le restaurant social Pierre-Landais et les Bains-douches. Ce lieu d'accueil, de restauration, de santé et d'hygiène accueille les plus précaires. La structure répond à la demande grandissante pour les populations fragiles, SDF, travailleurs précaires ou personnes isolées.

**cible** : personnes en situation de précarité

02 40 41 53 00

<https://metropole.nantes.fr/espace-agnes-varda>

16 rue Pierre Landais, 44200 NANTES

**Horaires d'ouverture** :

**Douches** : 8h30 - 16h30 (15h30 le samedi)

**Restaurant social** : 11h30 - 13h30

**Accueil de jour** : 9h30 - 17h00 (16h00 le samedi)

## Full Good

Association qui développe toute activité concourant à l'inclusion sociale et professionnelle de personnes en difficulté et favorisant l'accès des citoyens à une alimentation bonne, saine et juste. Elle agit sur le bien manger et l'inclusion en portant un projet d'entreprise d'insertion autour de la restauration. Elle a lancé le projet collectif Confifood, qui vise à distribuer des repas aux personnes en situation de précarité.

**cible** : personnes en situation de précarité

06 10 25 21 50

[www.facebook.com/fullgood](http://www.facebook.com/fullgood)  
[contact.confifood@gmail.com](mailto:contact.confifood@gmail.com)



## Hom'less

Association qui a pour objectif de venir en aide à toute personne en situation de précarité, en organisant des distributions de repas et de produits d'hygiène.

Une « épicerie solidaire » est mise en place sur le lieu de distribution, où des produits arrivants à DLC sont distribués gratuitement (légumes, produits secs...).

**cible** : personnes en situation de précarité

07 82 75 56 04

[asso.homeless@gmail.com](mailto:asso.homeless@gmail.com)

111 rue de la Corniche, 44300 NANTES

*Distribution : Vendredi (marché de Talensac) : 20h00 - 22h00*

## Horeb 44

Association qui a pour objectif de contribuer à apporter une réponse aux problèmes de la faim par la collecte, la redistribution de surplus et de dons alimentaires et de lutter contre le gaspillage.

**cible** : personnes en situation de précarité

07 49 59 45 06

39 rue du Moulin Guibreteau,  
44000 REZÉ

## L'autre cantine

Association qui vient en aide aux migrants en cuisinant et réalisant des distributions alimentaires mais aussi des produits d'hygiène ou des vêtements.

**cible** : personnes en situation de précarité

07 85 55 99 87

[lautre.cantine.nantes@gmail.com](mailto:lautre.cantine.nantes@gmail.com)

18 rue de Cornulier, 44000 NANTES

*Distribution :  
Tous les jours (Talensac) : 19h00*

## La Chantricerie

Projet en cours de réalisation : espace solidaire où les étudiantes et étudiants pourront, à raison d'une fois par semaine, venir récupérer gratuitement des paniers contenant des denrées alimentaires (invendus issus de la grande

distribution). Projet mis en place par le bureau de développement durable de Polytech.

**cible** : étudiants

[www.facebook.com/  
BDDPolytechNantes](https://www.facebook.com/BDDPolytechNantes)

rue Christian Pauc, 44300 NANTES

## La Cloche Pays de la Loire

Association qui vise à changer le regard porté sur le monde de la rue et encourage le « faire ensemble » entre voisins, pour une société plus inclusive. La Cloche porte le projet Carillon : un réseau de commerçants solidaires qui ouvrent leurs portes aux personnes sans domicile ou aux personnes en grande précarité en proposant différents services accessibles et gratuits : accès à l'eau, accès aux toilettes, rechargement du téléphone, et également le service des invendus de certains commerçants. Sur le thème du gaspillage alimentaire, elle participe à la soupe populaire, une action menée avec le théâtre universitaire et la SurpreNantes Épicerie, pour offrir un repas aux étudiants à partir d'invendus cuisinés.

**cible** : personnes en situation de précarité

06 95 15 80 74 - 02 40 05 11 87

[lacroche.org](http://lacroche.org)

[www.facebook.com/LaClochePDLL](https://www.facebook.com/LaClochePDLL)

14 rue d'Allemagne, 44300 NANTES

*Distribution : Le mercredi 9h30 - 11h30  
au Wattignies Social Club*

## La Fraternité « Écoute de la Rue »

Association qui rencontre, dans la rue, des personnes sans domicile, pour un accompagnement solidaire vers une existence meilleure. Elle fait de l'aide alimentaire.

**cible** : personnes en situation de précarité



02 40 29 02 15

[ecoutedelarue@orange.fr](mailto:ecoutedelarue@orange.fr)

3 rue d'Aguesseau, 44000 NANTES

## La Goutte d'O

Association qui a pour objectif d'offrir aux jeunes l'opportunité de développer des actions et projets visant principalement à lutter contre l'isolement, créer et développer du lien social, dynamiser la vie de quartier, améliorer le cadre de vie et enfin la sensibilisation à l'environnement. Parmi les projets : Sénégal et O'maraude. O'maraude : mobilisation chaque hiver pour distribuer des repas aux sans abris.

**cible** : personnes en situation de précarité

07 82 46 47 96  
lagouttedo.org  
contact.lagouttedo@gmail.com

15 rue d'Arras, Carré des services,  
44800 SAINT-HERBLAIN

## La p'tite épicerie

Supérette sociale dans laquelle les bénéficiaires peuvent acheter des produits de consommation courante. C'est un lieu d'échanges, de rencontres et de soutien.

**cible** : personnes en situation de précarité

02 51 78 32 00  
www.orvault.fr/cohesion-sociale-seniors/action-sociale/aide-alimentaire-la-ptite-epicerie

19 avenue Alexandre Goupil,  
44700 ORVAULT

Horaires d'ouverture : Les jeudis : 9h00  
- 12h00 et 14h00 - 17h00

## La porte ouverte chapelaine

Association qui a deux entités qui se complètent : vestiaire et épicerie solidaire à destination des nombreuses familles chapelaines en difficulté passagère.

**cible** : personnes en situation de précarité



02 40 93 35 49

4 rue de la Hautière,  
LA CHAPELLE SUR ERDRE

Distribution :  
Les mercredis : 9h00 - 11h00

## La SurpreNantes Epicerie

Association étudiante qui a pour objectif de distribuer gratuitement des invendus, des denrées alimentaires et des produits d'hygiène à des étudiants en situation de précarité.

**cible** : étudiants

lasurprenantesepicerie@gmail.com  
https://lasurprenantesepicerie.fr/

Chemin de la Censive du Tertre,  
44313 NANTES

Distribution : Les lundis : 17h00 à 18h45



## Le comptoir des alouettes

Association qui associe une épicerie associative et une cuisine collective comme support de lien dans un quartier à forte mixité sociale. Le comptoir développe des ateliers cuisine, privilégie les circuits courts, récupère les invendus alimentaires pour lutter contre le gaspillage.

**cible** : tout public



07 83 49 20 01  
lecomptoirdesalouettes.wordpress.com  
lecomptoirdesalouettes@gmail.com

21 rue des Alouettes, 44100 NANTES

Distribution :  
Le mardi et le vendredi : 17h00 - 19h30  
Le 3<sup>e</sup> samedi du mois : 11h00 - 13h30

## Le devoir d'agir

Association qui organise notamment la distribution de repas chauds durant la période hivernale dans plusieurs points de distributions.

**cible :** personnes en situation de précarité

07 69 75 14 31

[ledevoirdagir.com](http://ledevoirdagir.com)

[LDA.nantes@hotmail.com](mailto:LDA.nantes@hotmail.com)

2 rue du Pré Hervé, 44000 NANTES

## Le logis saint Jean

Association qui offre un lieu de rencontres et accompagne les personnes isolées, demandeurs d'asile et déboutés du droit d'asile. Elle organise la distribution de paniers repas.

**cible :** personnes en situation de précarité



02 40 35 60 79

11 rue du Chapeau Rouge,  
44000 NANTES

*Horaires d'ouverture :*

Lundi et vendredi : 13h00 - 15h00

## Le marché alternatif de Bellevue (MAB)

Collectif qui confectionne des paniers alimentaires à partir d'inventus de supermarchés et du MIN et qui les distribue aux familles à faible revenu de Bellevue. Cette initiative a vu le jour avec la crise sanitaire.

**cible :** personnes en situation de précarité

06 89 72 57 51 - 06 04 05 81 62

Centre socioculturel de Bellevue,  
25 rue Jamet, 44100 NANTES

*Distribution :* Les mardis

## Le Wattignies

Tiers lieu convivial et solidaire, tourné vers le quartier. Il est composé d'un bar-restaurant, un espace de vie et événementiel, une ressourcerie de plantes, des ateliers de réparation de sièges et vélos, des puces et des associations nantaises solidaires (Etmadouche, La Brocante Verte, La Cloche).

**cible :** tout public

07 88 39 72 83

[wattignies@communile.fr](mailto:wattignies@communile.fr)

[www.facebook.com/WattigniesNantesOfficiel](https://www.facebook.com/WattigniesNantesOfficiel)

13 Boulevard des Martyrs Nantais de la  
Résistance, 44200 NANTES

## Les p'tits gilets

Association qui organise des maraudes tous les lundis soirs dans les rues de Nantes. Elle vient en aide aux sans abris de toutes origines sociales et géographiques.

**cible :** personnes en situation de précarité

07 62 59 22 80

[lesptitsgiletsnantes@gmail.com](mailto:lesptitsgiletsnantes@gmail.com)

[www.facebook.com/LesPtitsGiletsNantes](https://www.facebook.com/LesPtitsGiletsNantes)

*Point de départ maraude :*

30 rue des coulmiers, 44000 NANTES

*Maraude tous les lundis de 19h15  
à 22h30*



## Les Restos du Cœur

Association nationale reconnue d'utilité publique, sous le nom officiel « les Restaurants du Cœur - les Relais du Cœur ». Ils ont pour but « d'aider et d'apporter une assistance bénévole aux personnes démunies, notamment dans le domaine alimentaire par l'accès à des repas gratuits, par la participation à leur insertion sociale et économique, ainsi qu'à toute action contre la pauvreté sous toutes ses formes ». Pour les repas, les Restos achètent directement des produits mais reçoivent aussi de nombreux dons de particuliers ou d'entreprises lorsque les produits ne sont pas conformes aux normes ce qui permet de lutter contre le gaspillage alimentaire. Ils mènent différentes actions notamment les Bus du Cœur, la mise en place de centres de distribution etc.

Distributions à Nantes, Orvault, Saint-Sébastien-sur-Loire, La Chapelle sur Erdre, Saint-Herblain, Saint-Jean-de-Boiseau, Le Pellerin, Couéron.

**cible** : personnes en situation de précarité



• 02 28 23 51 51

*Restaurants du Cœur de la Loire Atlantique*

*5 rue de la Garde, 44335 NANTES*

*[www.restosducoeur44.org](http://www.restosducoeur44.org)*

*Contactez l'une des 7 antennes locales.*

## Nouveau départ

Association qui propose et apporte une relation d'aide aux personnes traversant des moments de vie difficiles. Nouveau Départ propose des distributions alimentaires tous les jeudis soirs, place de la Petite Hollande, et aussi des maraudes dans le centre-ville de Nantes.

**cible** : personnes en situation de précarité



06 15 91 52 50

[nouveaudepartnantes.com](http://nouveaudepartnantes.com)

*5 rue Fénélon, 44000 NANTES*

*Permanence (Pôle associatif Dulcie September) : Mercredi : 9h00 - 12h00*

*Distribution alimentaire (Place de la Petite Hollande) : 19h30 - 20h30*

## Ordre de Malte (Œuvres hospitalières françaises de l'Ordre de Malte)

Organisation engagée au service des plus fragiles, elle développe des programmes d'actions spécifiques auprès des personnes fragilisées par l'exclusion, la maladie, le poly-handicap et les catastrophes humanitaires. L'antenne de Nantes propose des petits déjeuners, des distributions de soupes et de cafés sous chapiteau et effectue des maraudes dans le centre ville.

**cible** : personnes en situation de précarité



06 03 19 30 38

[delegation44@ordredemaltefrance.org](mailto:delegation44@ordredemaltefrance.org)

*7 chemin de la Censive du Tertre, 44300 NANTES*

*Petits déjeuners (Cours Saint-Pierre) tous les dimanches (période hivernale fin novembre/fin mars) : 9h00 - 11h30*

*Maraudes tous les mercredis : 18h30 - 20h centre ville*

## Ours Noir

Association de soutien au développement humain, propose à Nantes une distribution alimentaire et hygiénique tous les mardis dans le centre-ville.

**cible** : tout public

[communaute-ours-noir.fr](http://communaute-ours-noir.fr)

[www.facebook.com/communauteoursnoir](https://www.facebook.com/communauteoursnoir)

*Centre ville de NANTES*

*Distribution (Centre ville de Nantes) : Les mardis soirs*

## Pain d'Épice Riz

Épicerie solidaire où les usagers y trouvent un service complet : ils peuvent choisir les produits, participer à des ateliers et bénéficier d'un accompagnement social. Les travailleurs sociaux déterminent qui peut ou non bénéficier de l'aide alimentaire. Les produits sont vendus à petits prix.

**cible** : personnes en situation de précarité

02 40 68 16 56

[www.sainte-luce-loire.com/economie-locale-et-solidaire](http://www.sainte-luce-loire.com/economie-locale-et-solidaire)

Allée Eudes de Frémond,  
44980 SAINTE-LUCE-SUR-LOIRE

Horaires d'ouverture : Les jeudis :  
créneau horaire fixé avec la mairie

## RAPI (Rencontre Amitiés et partages Interculturels)

Association du quartier Bellevue à Saint-Herblain. Lieu d'échanges qui accueille ateliers de cuisine et activités socioculturelles. Suite à la crise sanitaire (Covid19), l'association a décidé d'organiser des distributions et des livraisons de repas pour les personnes âgées qui se trouvent en grande difficulté (50 repas environ).

**cible** : personnes en situation de précarité

06 99 36 19 62

[asso.rapi@yahoo.fr](mailto:asso.rapi@yahoo.fr)

[www.facebook.com/rapinantes](https://www.facebook.com/rapinantes)

15 boulevard Jean Moulin,  
44100 NANTES

Distribution : Les mercredis

## Secours populaire français

Association nationale généraliste de la solidarité. Elle intervient de façon globale pour combattre la pauvreté en soutenant les personnes dans les domaines de l'aide alimentaire, vestimentaire, l'accès et le maintien dans le logement, l'accès aux soins, l'insertion socioprofessionnelle, l'accès à la culture et plus généralement l'accès aux droits. Antennes et Distributions à Nantes, Bouguenais, La Montagne, Saint-Herblain, Basse-Goulaine, Le Pellerin et de Saint-Jean-de-Boiseau.

**cible** : personnes en situation de précarité



02 40 74 14 14

[www.secourspopulaire.fr/44](http://www.secourspopulaire.fr/44)

[contact@spf44.org](mailto:contact@spf44.org)

Se rapprocher de l'une des 5 antennes locales (Basse-Goulaine, Bouguenais, La Montagne, Saint-Herblain, Nantes).

## Solidaires à Sautron

Association qui a pour but de mener des actions solidaires et d'apporter une aide alimentaire aux personnes en situation difficile, en accord avec l'action sociale du CCAS de la Mairie de Sautron.

**cible** : personnes en situation de précarité



02 51 78 85 30

10 rue des Mossières,  
44880 SAUTRON



## Tinhi Kmou

Association qui a pour objectif de lutter contre le gaspillage sous toutes ses formes qu'il soit alimentaire, vestimentaire, matériel ou autre par le biais de produits qu'elle sauve afin de leur redonner une seconde vie. Elle assure notamment des actions de sensibilisation et d'éducation à l'environnement et au développement durable ainsi que la distribution de nourriture qu'elle récupère auprès des marchés forains comme celui de la Petite-Hollande (invenus des commerçants).

**cible :** tout public

02 55 54 39 41  
tinhikmou.fr  
tinhi.kmou@gmail.com

43 boulevard Gustave Roch,  
44200 NANTES

*Distribution alimentaire :*  
*Lundi au vendredi : 17h00 - 18h30*  
*Dimanche (opération sandwich) :*  
*11h00 - 17h00*  
*Étagère et frigo anti-gaspi : 9h30 - 19h00*



## Une vie sans faim

Association qui a pour objectif de venir en aide aux personnes sans domicile fixe. Elle distribue des repas chauds, des produits d'hygiène et autres.

**cible** : personnes en situation de précarité

06 95 19 68 14  
uneviesansfaim@gmail.com  
www.facebook.com/  
groups/321905725055490

34 boulevard Albert Einstein,  
44300 NANTES

Distribution : Les vendredis soirs  
(Marché de Talensac)

---

## Vérité partage

Association qui met en place toute activité ayant pour objet l'accompagnement de personnes dans le besoin. Elle réalise des distributions alimentaires deux fois par mois.

**cible** : personnes en situation de précarité



06 52 35 04 10  
asso.vm44@gmail.com

14 boulevard Gustave Roch,  
44 000 NANTES

Distribution : 1<sup>er</sup> vendredi et 3<sup>e</sup> jeudi du  
mois : 13h30 - 16h00

## Vertou solidaire

Épicerie Solidaire qui s'adresse aux personnes en difficulté en lien avec le CCAS. Les dons alimentaires de produits frais proviennent des magasins via la Banque alimentaire et les achats effectués en grande surface par l'association. L'Épicerie fonctionne comme un supermarché pour les bénéficiaires.

**cible** : personnes en situation de précarité



02 51 71 05 05 - 06 24 96 51 86  
www.vertou.fr/fr/information/79016/  
epicerie-solidaire-boutique, service  
Solidarités

39 rue Henri Delaye, 44120 VERTOU

Horaires d'ouverture : Les 2<sup>e</sup> et 4<sup>e</sup> jeudi  
et vendredi de chaque mois :  
9h00 - 12h00 et 14h00 - 17h00

---

## Vivre libre 44

Association qui mène une action « Zéro-gâchi » sur le quartier du Breil. Une fois par semaine, une équipe de bénévoles de l'association, distribue, gratuitement, des produits alimentaires récupérés auprès de grandes enseignes et destinés à la destruction. Produits frais, épicerie, fruits et légumes ont ainsi droit à une seconde vie.

**cible** : personnes en situation de précarité

09 75 85 16 34  
vivrelibre44@yahoo.fr

38 rue du Breil, 44100 NANTES

Distribution :  
Les lundis : à partir de 15h00

# Récupération et transformation des invendus alimentaires





## Atelier Bara'mel

L'atelier est le chantier d'insertion de l'association Trajet, qui travaille étroitement avec l'association Pain contre la faim pour récupérer les invendus de pain (250 points de collecte, notamment en boulangerie) au cours de 18 tournées hebdomadaires. Solution de réemploi du pain destinée à l'alimentation animale (déménagement prévu à Saint-Herblain).

**cible :** personnes en insertion professionnelle

02 51 78 64 62

[atelier-baramel@asso-trajet.fr](mailto:atelier-baramel@asso-trajet.fr)  
[www.reseau-insertion44.fr/annuaire/atelier-baramel](http://www.reseau-insertion44.fr/annuaire/atelier-baramel)

9 route de Brimberne, 44880 SAUTRON

## Atelier Fée au Duc

Atelier qui transforme des légumes locaux et bio en produits surgelés, crus ou cuits, prêts à l'emploi pour la restauration collective. Il permet d'éviter le gaspillage alimentaire puisque les hors calibres sont en majorité acceptés.

**cible :** agriculteurs, restauration collective

06 34 11 94 27

[rieffel.paysdelaloire.e-lyco.fr/atelier-de-transformation-de-legumes-bio-et-locaux](mailto:rieffel.paysdelaloire.e-lyco.fr/atelier-de-transformation-de-legumes-bio-et-locaux)  
[pauline.malval@educagri.fr](mailto:pauline.malval@educagri.fr)

5 rue de la Syonnaière,  
44800 SAINT-HERBLAIN

## Atelier Potpote

Première conserverie « Anti-Gaspi » artisanale de légumes 100 % BIO de la région nantaise qui valorise les surplus des maraîchers locaux pour la réalisation de soupes, gaspachos et sauces pour cuisiner sain au quotidien.

**cible :** commerces, agriculteurs

06 46 21 42 91

[www.atelierpotpote.com](http://www.atelierpotpote.com)  
[contact@atelierpotpote.com](mailto:contact@atelierpotpote.com)  
[www.facebook.com/atelierpotpote](https://www.facebook.com/atelierpotpote)

Parc de la Bouvre, 4 rue Galilée,  
44340 BOUGUENNAIS

## Cuisine et cetera ou l'incubateur

Association qui collecte les denrées auprès de grandes enseignes pour les redistribuer ensuite à des associations ou les transformer en plats chauds ou froids et les redistribuer à des personnes dans le besoin.

**cible :** personnes en situation de précarité



02 28 26 90 83 - 06 18 90 69 02

[cuisineetcetera@gmail.com](mailto:cuisineetcetera@gmail.com)  
[www.cuisineetcetera.fr](http://www.cuisineetcetera.fr)

34 rue Paul Bert, 44100 NANTES

## Disco bol

Association qui a pour projet la création d'une cantine d'invendus alimentaires proposant un plat sain, cuisiné par un.e vrai.e chef.fe, pour un public le plus mixte possible, à prix bas, dans un lieu chaleureux et convivial. En dehors des heures de Cantine, Disco-Bol sera un lieu de vie, mis à disposition des associations locales, pour des activités citoyennes, solidaires et conviviales.

**cible :** tout public

07 85 91 51 30 - 06 28 32 63 93

[www.disco-bol.com](http://www.disco-bol.com)  
[www.facebook.com/disco.bol.nantes](https://www.facebook.com/disco.bol.nantes)  
[renelle@disco-bol.com](mailto:renelle@disco-bol.com)  
[roxane@disco-bol.com](mailto:roxane@disco-bol.com)

NANTES (Ouverture prochaine, voir sur le site et le FB)

Horaires d'ouverture :  
Lundi au Vendredi : 10h00 - 18h00



## DLC

Association qui lutte contre toutes les formes de gaspillage, particulièrement alimentaire, en récupérant les invendus des commerces ou des traiteurs sur événements pour les redistribuer à des associations d'aide alimentaire. Le projet à venir : frigonantes DLC, une vitrine réfrigérée et un box alimentaire de produits secs et DDM, mis à disposition d'un lieu solidaire.

**cible** : tout public

06 14 86 88 23

[assodlc.wixsite.com/assodlc](http://assodlc.wixsite.com/assodlc)

contact par messenger ou via les antennes

16 rue de Malherbe, 44100 NANTES

## Ferme fruitière de la Hautière

Ferme qui effectue de la transformation pour ses produits et à façon pour d'autres agriculteurs. La transformation c'est pour les fruits et légumes moches, hors calibres et les surplus, transformés en confitures, sauces, soupes, jus, purée et coulis.

**cible** : commerces, agriculteurs

02 40 72 83 53 - 06 80 07 00 06

[www.fermefruitierelahautiere.com](http://www.fermefruitierelahautiere.com)

[contact@fermefruitierelahautiere.com](mailto:contact@fermefruitierelahautiere.com)

La Hautière,

44240 LA CHAPELLE-SUR-ERDRE

## Handicap Travail Solidarité (SoliFoodWaste et Hanso et Zédé)

Association dont l'objectif est de développer une filière de réduction du gaspillage alimentaire en créant des emplois pour les personnes en situation de handicap. Les projets « SoliFoodWaste » et sa marque « Hanso et Zédé » vont permettre à des travailleurs en situation de handicap de réaliser chaque semaine des biscuits (cookies et autres) et des confitures, jus, compote, sauces et autres à partir d'invendus de pains, de fruits et légumes collectés.

**cible** : personnes en situation de handicap, grand public, professionnels

06 29 35 25 50

8 Avenue des Thébaudières,  
44800 SAINT-HERBLAIN

## L'Atelier

Initiative réalisée par l'association nantaise Handicap Travail Solidarité en collaboration avec l'ADAPEI 44. Un lieu unique dans la galerie Beaulieu qui propose de délicieuses recettes faites par des travailleurs en situation de handicap, à partir d'invendus alimentaires. Les pâtisseries de l'Atelier sont élaborées à base de farine de pain recyclée et les smoothies à partir de fruits moches. Un bar à jus est également en place et le site vend aussi des produits Made In ESAT.

**cible** : personnes en situation de handicap, grand public, professionnels

[www.facebook.com/pg/LaBrigade.Antigaspi.Solidaire](https://www.facebook.com/pg/LaBrigade.Antigaspi.Solidaire)

Centre commercial Beaulieu boulevard du Général De Gaulle, 44000 NANTES

Horaires d'ouverture :

Lundi au samedi : 10h00 - 19h00

## La Biscuiterie HANDI-GASPI

Biscuiterie locale qui fabrique de délicieux biscuits bio réalisés par des personnes en situation de handicap, à partir de pains bio invendus.

**cible** : tout public

06 68 73 16 79

[contact.handigaspi@gmail.com](mailto:contact.handigaspi@gmail.com)

NANTES

Distribution dans les réseaux bio locaux dès Octobre 2021

## La Cocotte solidaire

Association qui met en place des ateliers cuisine, avec des denrées qui peuvent être glanées. Son objectif est de consolider la vie de quartier dans une démarche locale, pour lutter notamment contre l'isolement et l'anonymat en ville. Une cantine participative a été créée.

**cible :** tout public

06 51 49 20 82

[www.lacocottesolidaire.fr](http://www.lacocottesolidaire.fr)

[lacocottesolidaire@gmail.com](mailto:lacocottesolidaire@gmail.com)

[www.facebook.com/](https://www.facebook.com/lacocottesolidairenant)

[lacocottesolidairenant](https://www.facebook.com/lacocottesolidairenant)

1 Ile de Versailles, 44000 NANTES

*Du mardi au dimanche*

*9h30 : cuisine - 12h30 : déjeuner*

*Week-end*

*10h00 : cuisine - 13h00 : déjeuner*

*Jeudi*

*16h30 : cuisine - 19h30 : dîner*



## Le quai des marchandises et le laboratoire des cuisineries

Magasin participatif de produits frais, bio, de saison, qui soutient une agriculture locale et respectueuse du vivant. Le laboratoire des Cuisineries, intégré au magasin, transforme chaque jour les invendus du Quai des Marchandises et d'autres producteurs partenaires.

**cible :** tout public

*info@quaidesmarchandises.fr*

*12 rue des Marchandises,  
44300 NANTES*

*Ouverture prévue début 2022 /  
Horaires d'ouverture :  
Lundi au samedi : 10h00 - 19h00*

---

## Pain contre la faim

Association qui collecte du pain invendu en collaboration avec l'atelier de réinsertion Bara'mel.

**cible :** commerces, Boulangers

*06 22 24 82 91  
paincontrelafaim44@gmail.com*

*9 route de Brimberne, 44880 SAUTRON*

---

## Re-Bon

Réseau de glanage nantais qui fait le tour des exploitations ou coopératives agricoles et récupère des fruits et légumes frais destinés à la poubelle, avant de les acheminer vers ceux qui en ont le plus besoin. Les glaneurs bénévoles font le lien entre agriculteurs locaux disposant d'invendus et associations caritatives qui redistribuent la nourriture.

**cible :** agriculteurs

*07 83 39 66 28  
re-bon.wixsite.com/re-bon*

*NANTES*

## Simone and co, traiteur responsable

Traiteur événementiel inscrit dans une démarche de réduction des déchets et de lutte contre le gaspillage alimentaire. Il récupère les invendus de ses producteurs pour les revaloriser en les transformant en plats. Il participe aussi à la sensibilisation pour la lutte contre le gaspillage alimentaire.

**cible :** tout public

*06 10 99 30 75  
www.simoneandco.fr  
clemence@simoneandco.fr*

*35 place de Preux,  
44800 SAINT-HERBLAIN*

---

## Smart way (anciennement Zéro-gâchis)

SmartWay, anciennement Zéro Gachis, entreprise qui optimise le parcours des produits alimentaires en fin de vie en proposant aux consommateurs des promotions sur des produits dont la date de péremption est proche sur des rayons dédiés de magasins alimentaires.

**cible :** tout public

*02 40 75 04 95  
www.smartway.ai/fr*

*6 Avenue Marcelin Berthelot Bâtiment  
Le Newton, 44800 SAINT-HERBLAIN*

## Solaal Pays de la Loire

Association nationale reconnue d'intérêt général, qui facilite le lien entre les donateurs des filières agricoles et alimentaires et les associations d'aide alimentaire. Une antenne en Pays de la Loire existe, elle accompagne gratuitement les agriculteurs dans le don de leurs invendus (écarts de tri, surproduction, retour de commande,...) aux associations de l'aide alimentaire.

**cible :** agriculteurs

06 73 46 22 52

[www.solaal.org](http://www.solaal.org)

[paysdelaloire@solaal.org](mailto:paysdelaloire@solaal.org)

[www.facebook.com/](https://www.facebook.com/SOLAALPaysdeLaLoire)

[SOLAALPaysdeLaLoire](https://www.facebook.com/SOLAALPaysdeLaLoire)

PAYS DE LA LOIRE

## Too good to go

Entreprise qui lutte contre le gaspillage alimentaire en connectant les commerçants de quartier et les particuliers pour récupérer les invendus restant à la fermeture, à petit prix.

**cible :** tout public

[toogoodtogo.fr](http://toogoodtogo.fr)

[hello@toogoodtogo.fr](mailto:hello@toogoodtogo.fr)



# Valorisation des déchets alimentaires



## Compost in situ

Coopérative spécialisée dans la collecte et le compostage des biodéchets alimentaires issus de nombreux établissements (scolaire, grande et moyenne distribution, entreprise, etc). Elle propose plusieurs services tels que le compostage sur site ou encore la collecte et le compostage en bout de champs structuré auprès d'un réseau d'agriculteurs.

**cible** : professionnels, collectivités territoriales

02 40 77 85 21

[contact@compostinsitu.fr](mailto:contact@compostinsitu.fr)

[www.compostinsitu.fr/](http://www.compostinsitu.fr/)

7 rue Louis Blériot, 44700 ORVAULT



## Compostri

Association qui a pour objectif le développement du compostage partagé, ainsi que la valorisation du compostage et particulièrement en milieu urbain. L'association favorise la mise en place de projets de compostage partagés et accompagne les habitants de Nantes Métropole (avec son soutien) dans cette démarche à l'échelle d'un quartier, immeuble, groupe d'immeubles, écoles maternelles et primaires.

**cible** : habitants, établissements scolaires

09 82 45 22 21

[contact@compostri.fr](mailto:contact@compostri.fr)

[www.compostri.fr](http://www.compostri.fr)

8 rue Saint Domingue, 44200 NANTES

## La Tricyclerie

Entreprise qui collecte à vélo les déchets alimentaires, pour un compostage local. La Tricyclerie propose aussi des ateliers thématiques.

**cible :** tout public

07 78 95 66 28

[www.latricyclerie.fr](http://www.latricyclerie.fr)

[hello@latricyclerie.fr](mailto:hello@latricyclerie.fr)

21 rue Abbé Boutet, 44200 NANTES

## Les Alchimistes

Entreprise qui collecte et valorise les déchets alimentaires pour tous types de professionnels : restaurants, grandes surfaces, EHPAD... et particulier avec une solution de recyclage en compost.

**cible :** tout public

02 85 52 99 49

[contact-pdl@alchimistes.co](mailto:contact-pdl@alchimistes.co)

<https://alchimistes.co>

NANTES

## Les Boîtes vertes

Association qui sensibilise et forme les personnes au lombricompostage à l'aide notamment de la plateforme Plus2vers.

**cible :** tout public

07 69 45 98 96

[lesboitesvertes.fr](http://lesboitesvertes.fr)

25 avenue Joliot-Curie, 44400 REZÉ

## OuiVALO

Entreprise qui propose une solution pour les particuliers qui veulent composter leurs déchets alimentaires en ville. Cette entreprise met en place des points relais compost.

**cible :** tout public

07 49 02 85 36

[ouivalo.fr](http://ouivalo.fr)

1 rue de la Noé, 44000 NANTES

## Reflex

REFLEX est créé en avril 2021 par Environnements Solidaires, Compost In Situ, Compostri, Le Zeste en plus et les Ecosolies. Outil collectif au service d'une gestion durable et locale de la matière organique sur l'agglomération nantaise. REFLEX propose des prestations autour de la prévention du gaspillage alimentaire et le retour au sol de la matière organique en amendement de qualité.

**cible :** tout public

06 32 39 65 39

[renate.schaefer@reflex-bioessources.fr](mailto:renate.schaefer@reflex-bioessources.fr)

1 rue de Cahors, 44800 SAINT-HERBLAIN



# Ressources (parmi tant d'autres)

---



## Agence de la Transition écologique (ADEME)

L'Agence de la Transition écologique participe à la mise en œuvre des politiques publiques dans les domaines de l'environnement, de l'énergie et du développement durable. Elle accompagne les acteurs pour réduire le gaspillage alimentaire, produit des études et un état des lieux du gaspillage alimentaire au niveau national.

**cible** : tout public

02 40 35 68 00

[www.ademe.fr](http://www.ademe.fr)

[www.optigede.ademe.fr](http://www.optigede.ademe.fr)

[ademe.paysdelaloire@ademe.fr](mailto:ademe.paysdelaloire@ademe.fr)

5 boulevard Vincent Gâche,  
44203 NANTES

## AGORES

Association nationale des directeurs de la restauration collective. L'AGORES a signé le pacte national de lutte contre le gaspillage alimentaire en 2014 et a mis en place un référentiel sur le gaspillage alimentaire en 2015.

**cible** : restauration collective

03 86 71 64 11

[www.agores.asso.fr](http://www.agores.asso.fr)

## AMORCE

Réseau français d'information, de partage d'expériences et d'accompagnement des collectivités et des acteurs locaux en matière de transition énergétique, de gestion territoriale des déchets et de gestion durable de l'eau.

**cible** : collectivités territoriales

04 72 74 09 77

[amorce.asso.fr](http://amorce.asso.fr)

[amorce@amorce.asso.fr](mailto:amorce@amorce.asso.fr)

VILLEURBANNE

## ANDES (Association Nationale de Développement des Épiceries Solidaires)

Réseau national des épiceries solidaires et 5<sup>e</sup> acteur de l'aide alimentaire en France. Donne les moyens aux familles à faibles revenus d'avoir accès à une alimentation diversifiée et de qualité. ANDES développe des solutions d'approvisionnement en fruits et légumes frais pour les structures d'aide alimentaire. Les chantiers d'insertion d'ANDES luttent contre le gaspillage alimentaire en revalorisant les invendus des professionnels de la filière fruits et légumes tout en créant des dispositifs efficaces pour accompagner les personnes éloignées de l'emploi.

**cible** : personnes en situation de précarité



01 55 87 55 39 - 06 15 63 32 53

[www.andes-france.com](http://www.andes-france.com)

[contact@andes-france.com](mailto:contact@andes-france.com)

[jp.graud@andes-france.com](mailto:jp.graud@andes-france.com)

## CCI Pays de la Loire

Établissement public dont l'objectif est de contribuer au développement économique des territoires et des entreprises. Son rôle est d'anticiper et d'orienter les politiques de développement dont la transition écologique, via des outils tels que le Flash Diag Déchets ou les Guides. Des séminaires professionnels sont organisés pour faire évoluer les pratiques, par exemple sur la réduction du gaspillage alimentaire, ou le développement du vrac.

**cible** : professionnels

02 40 44 60 00

[www.paysdelaloire.cci.fr](http://www.paysdelaloire.cci.fr)

[nantesstnazaire.cci.fr](http://nantesstnazaire.cci.fr)

6 Quai Ernest Renaud, 44100 NANTES

## RÉDUIRE LES PERTES ET GASPILLAGE ALIMENTAIRES



## Chambre d'agriculture Pays de la Loire

Établissement public qui accompagne les agriculteurs et les actifs agricoles dans tous les domaines de production des filières animales et végétales, ainsi que les collectivités dans leurs projets de territoire. Dans le cadre de la lutte contre le gaspillage alimentaire, la chambre d'agriculture des pays de la Loire a créé un flyer qui liste les acteurs anti gaspi et propose des solutions anti gaspi en agriculture. Elle accompagne les restaurants scolaires pour diminuer le gaspillage alimentaire.

**cible** : agriculteurs et collectivités

02 53 46 60 12

[pays-de-la-loire.chambres-agriculture.fr](http://pays-de-la-loire.chambres-agriculture.fr)  
[economie-circulaire@pl.chambagri.fr](mailto:economie-circulaire@pl.chambagri.fr)

9 rue André-Brouard, CS 70510,  
49105 ANGERS

## CMA (Chambres des métiers et de l'artisanat) délégation Loire Atlantique

Établissement public qui accompagne, défend et promeut l'activité des entreprises et des artisans du secteur des métiers. La CMA accompagne les professionnels vers la transition écologique, dont la réduction du gaspillage alimentaire. Elle decerne le Label Ecodéfi qui valorise les artisans mettant en place des actions concrètes en faveur de l'environnement.

**cible** : professionnels, collectivités territoriales

02 51 13 83 00

[www.artisanatpaysdelaloire.fr](http://www.artisanatpaysdelaloire.fr)  
[developpementdurable44@artisanatpaysdelaloire.fr](mailto:developpementdurable44@artisanatpaysdelaloire.fr)

5 allée des Liards,  
44981 SAINTE-LUCE-SUR-LOIRE

## Ecopôle

Association labellisée CPIE Pays de Nantes est un réseau d'acteurs locaux agissant pour l'environnement dans l'agglomération nantaise. Elle organise ses missions autour de 3 pôles d'activités : pôle vie associative et vie du réseau, pôle ressource et éducation, pôle projets et territoires. Missionnée par Nantes Métropole pour coordonner le programme de sensibilisation des scolaires à la transition écologique et la semaine

européenne de réduction des déchets. ECOPOLE accompagne également les communes intéressées par le dispositif Mon Restau Responsable

**cible** : tout public

02 40 48 54 54

[www.ecopole.org](http://www.ecopole.org)

31 rue Louis Joxe, 44200 NANTES

## France nature environnement

Fédération française des associations de protection de la nature et de l'environnement. Parmi ses nombreuses actions, elle met en avant des outils et des conseils pour réduire le gaspillage alimentaire.

**cible** : tout public

02 38 62 44 48

[information@fne.asso.fr](mailto:information@fne.asso.fr)

[fne.asso.fr/dossiers/gaspillage-alimentaire-definition-enjeux-et-chiffres](http://fne.asso.fr/dossiers/gaspillage-alimentaire-definition-enjeux-et-chiffres)

PARIS

## GAB 44

Groupement des agriculteurs biologiques de Loire-Atlantique qui a pour objectif de développer une agriculture performante au niveau technique et environnemental, et qui répond aux enjeux du développement durable. Il met en place notamment une formation sur la lutte contre le gaspillage alimentaire

**cible** : agriculteurs et collectivités

02 40 79 46 57

[www.gab44.org](http://www.gab44.org)  
[accueil@gab44.org](mailto:accueil@gab44.org)

NOZAY

## Graine Pays de la Loire

Réseau régional des acteurs engagés pour l'éducation à l'environnement, à la citoyenneté et au développement durable. Il a pour mission d'informer, mutualiser, d'animer, échanger pour favoriser les échanges, et de former et se professionnaliser.

**cible** : associations, professionnels, grand public

02 40 94 83 51

[www.graine-pdl.org](http://www.graine-pdl.org)

23 rue des Renards, 44300 NANTES

## La CRESS

Chambre Régionale de l'Économie Sociale et Solidaire (CRESS) des Pays de la Loire assure la représentation, la promotion et le développement de l'Économie Sociale et Solidaire en Pays de la Loire.

**cible :** tout public

02 40 74 02 49

[www.cress-pdl.org](http://www.cress-pdl.org)

42 rue des Hauts Pavés, 44000 NANTES

## Les Ecossolies

Pôle de coopération et d'innovation sociale. C'est un réseau qui accompagne les petites et les grandes coopérations pour développer et promouvoir l'économie sociale et solidaire (ESS). Il réalise différents projets notamment le solilab.

**cible :** tout public

02 40 89 33 69

[ecossolies.fr](http://ecossolies.fr)

8 rue Saint Domingue, 44200 NANTES  
(Solilab)

## Réseau Compostplus

Réseau national pour la collecte et la valorisation des biodéchets. Compostplus est un réseau national d'échanges qui rassemble élus et techniciens de collectivités engagées dans le tri à la source des biodéchets. Grâce aux retours d'expériences de ses membres et en collaboration avec ses partenaires, le réseau participe aujourd'hui au développement et à la promotion de la filière auprès des pouvoirs publics, des élus locaux et des acteurs de l'environnement.

**cible :** collectivités territoriales

[www.compostplus.org](http://www.compostplus.org)

## Réseau Resto'co

Réseau interprofessionnel de la restauration collective en gestion directe. Il s'adresse aux professionnels de la restauration collective que sont les restaurants de collectivité ainsi qu'à leurs partenaires fournisseurs, distributeurs ou fabricants et aux élus locaux qui gèrent une restauration collective au quotidien.

**cible :** restauration collective

09 70 44 91 39 - 01 56 30 91 06

[restauco.fr](http://restauco.fr)

PARIS

## UGESS (Union des groupements des épiceries sociales et solidaires)

Projet national, à l'initiative de 3 groupements régionaux d'épiceries sociales et solidaires, portés par la volonté de rassembler des structures (groupements régionaux d'épiceries sociales et/ou solidaires, épiceries sociales et/ou solidaires, et leurs partenaires) avec une vision de transformation de l'aide alimentaire, pour une alimentation de qualité pour Tous.

**cible :** associations de redistribution alimentaire



07 61 47 69 45

[ugess@ugess.org](mailto:ugess@ugess.org)

# Appli Anti-gaspi



## Ogaspi

Application qui a pour vocation de faire du 100 % local pour faire des économies en réduisant le gaspillage. Tous les jours, les commerçants engagés proposent sur l'application des produits qu'ils ne pourront plus vendre le lendemain.

**cible** : tout public

[www.ogaspi.fr](http://www.ogaspi.fr)

## Etiquetable

Application collaborative axée sur l'alimentation durable : calendrier des légumes de saison, listing des espèces de poissons menacées, géolocalisation des restaurants, magasins et des producteurs locaux engagés dans l'alimentation durable. Recettes, astuces et conseils anti gaspillage et plus généralement sur l'alimentation durable.

**cible** : tout public

[etiquetable.eco2initiative.com](http://etiquetable.eco2initiative.com)

## Frigloo

Application de gestion de congélateur, frigo et autres stocks. Elle permet une entrée manuelle ou un scan des produits achetés en fonction de leur espace de stockage (congel, frigo, placard). C'est aussi un générateur de liste de courses.

**cible** : tout public

[frigloo.fr](http://frigloo.fr)

## Frigomagic

Application pour les apprentis cuisiniers. Elle propose des recettes à partir d'un ingrédient principal sélectionné et des caractéristiques (régime alimentaire, nutriscore...)

**cible** : tout public

[www.frigomagic.com/fr](http://www.frigomagic.com/fr)

## Frizor

Application de gestion de congélateur. Gestion stock, DLC, liste de courses. Entrée manuelle des produits dans le congélateur sous forme d'étiquettes.

**cible** : tout public

[quoidonc.com/frizor](http://quoidonc.com/frizor)

## Geev

Application qui propose une plateforme d'échanges entre particuliers, dont l'objectif est de donner et/ou récupérer de la nourriture. Geev nourriture regroupe tous les dons alimentaires gratuits dans toute la France. Il suffit de poster une annonce pour donner des aliments avant qu'ils ne soient périmés.

**cible** : tout public

[www.geev.com/fr](http://www.geev.com/fr)

## Green code

Application qui est un moyen simple de lutter contre le gaspillage alimentaire. Elle rappelle les dates limites de consommation pour préserver à la fois son budget et l'environnement. Elle permet la gestion des stocks, le suivi de la DLC, le rappel produit, le suivi par des coachs et des promotions.

**cible** : tout public

[www.green-code.fr](http://www.green-code.fr)

## Kitchenpal

Application donnant des recettes en fonction des ingrédients disponibles avec un affichage nutritionnel. Elle permet d'économiser en gaspillant moins tout en aidant à cuisiner de bons plats et à rester en bonne santé.

**cible** : tout public

[kitchenpalapp.com/fr](http://kitchenpalapp.com/fr)

## Meal Canteen

Application qui permet la réservation de son repas en restauration collective la veille, en précisant le créneau horaire du repas. L'objectif est de viser une production de repas au plus juste. Notation des repas afin de permettre à la cuisine de perfectionner ses recettes.

**cible :** tout public

[www.mealcanteen.fr](http://www.mealcanteen.fr)

## Phénix

Application qui aide les supermarchés à gérer leur stock d'inventus. Ces derniers en font des paniers, qu'ils proposent aux associations caritatives gratuitement ou à des particuliers à des prix cassés.

**cible :** tout public

[www.wearephenix.com/application-anti-gaspi](http://www.wearephenix.com/application-anti-gaspi)

## Sauve Ton Bio

Application nantaise qui valorise les inventus des producteurs et des professionnels de la bio. Le grand public peut sauver à prix réduit des paniers variés de fruits et légumes bio délaissés.

**cible :** tout public

[sauvetonbio.fr](http://sauvetonbio.fr)

## Save Eat

Application donnant des recettes anti-gaspi en fonction des ingrédients disponibles et/ou approche DLC, conseils et astuces de conservation et de valorisation de déchets.

**cible :** tout public

[www.saveeat.co](http://www.saveeat.co)

## Too good to go

Application qui connecte les commerçants engagés et les particuliers pour récupérer les produits frais restant à la fermeture à petit prix, leur évitant ainsi la poubelle. Cette application permet de réserver un panier de produits bientôt périmés à prix cassés.

**cible :** tout public

[toogoodtogo.fr](http://toogoodtogo.fr)

## WAG (we act for good)

Application (WWF) qui permet de sensibiliser sur les changements de consommation. Elle permet un coaching par thématiques personnalisées autour de sujets environnementaux dont le « mieux manger » et la démarche « zéro déchet ». Propose différents niveaux de difficultés et des défis/astuces quotidiens.

**cible :** tout public

[www.weactforgood.com](http://www.weactforgood.com)

# Actions

## NANTES MÉTROPOLE

*pour réduire  
le gaspillage alimentaire*



## INFORMER, FORMER, SENSIBILISER, MOBILISER, ACCOMPAGNER ...

### LES ACTIONS ANTI-GASPI ALIMENTAIRES MENÉES PAR LA MÉTROPOLE :

- **Animations scolaires :**

*interventions pédagogiques dans les écoles ;*

*prêt de la malle pédagogique « C'est Toqué de gâcher » pour les Communes.*

- **Animations grand public :**  
(ateliers participatifs, animations, visites, ...) :

*Village anti-gaspi de la « Grande Table de l'Agglo » depuis 2014, Semaine européenne de réduction des déchets (novembre), stands d'information ;*

*Défi citoyen zéro déchet : prêt à réduire de 20 % ses déchets ?*



• **Les professionnels :**

**Restauration commerciale :** diagnostics, conseils, solutions anti-gaspi (appli mobiles, gourmet bag, relation associations du don alimentaire) par la CCI, la Chambre régionale des métiers et de l'artisanat, les associations de commerçants ;

**Organisateurs d'évènements :** [metropole.nantes.fr/1001eco-evenements](http://metropole.nantes.fr/1001eco-evenements)

- Formations des organisateurs à l'anti-gaspillage alimentaire et au don alimentaire
- Expérimentations de collecte et redistribution alimentaire par la Régie anti-gaspi de Mana Verde
- Ressources utiles du Réseau régional éco-Évènements, REEVE : Guide « Zéro gaspillage sur les évènements », Carte « Aidalim » des restaurateurs et structures du don

• **Les 24 Communes de la métropole :**

**Restauration collective :** formations (cuisiniers des restaurants inter-générationnels, Ehpad de la Ville de Nantes, personnels de restaurants scolaires), diagnostics, pesées, plan de réduction (2021 : 11 Communes et 30 restaurants accompagnés)

**Marchés forains :** depuis décembre 2020, expérimentation de collectes d'inventus alimentaires sur le marché de Bellevue Saint-Herblain (3 tonnes par semaine dont 1/3 vers une redistribution solidaire, et 2/3 vers le compostage de proximité)



• **Des ressources pour encourager les actions et le don alimentaire :**

Journées techniques, expertises techniques et juridiques, clause anti-gaspi dans les marchés publics, convention avec les associations du don alimentaire, annuaire des structures

• **16 octobre, journée nationale de lutte contre le gaspillage alimentaire :**

**15.10.2021 :** séminaire d'échanges entre Communes « antigaspi et précarité alimentaire »

**16.10.2020 :** séminaire sur l'avancement des actions dans les cantines des Communes

**28.11.2019 :** Midi de la Transition Énergétique « tous mobilisés dans la lutte contre le gaspillage alimentaire » : témoignages et rencontres entre les acteurs du territoire

**16.10.2019 :** retour d'expériences des enseignes de la grande distribution alimentaire avec la Chambre de Commerce et d'Industrie Nantes Saint-Nazaire

• **Le Plan de réduction et de gestion des biodéchets de la Métropole :**

- Aider les habitants à s'équiper ([lombri]composteurs individuels et broyeur à végétaux)
- Favoriser les projets de compostage collectifs et citoyens dans les quartiers : [contact@compostri.fr](mailto:contact@compostri.fr)
- Sensibiliser et former les habitants, individuellement et collectivement [metropole.nantes.fr/compostage](http://metropole.nantes.fr/compostage)
- Expérimenter : depuis 2019, collecte séparée des déchets alimentaires sur une partie du quartier de Nantes Nord (3000 habitants, environ 600 kg collectés/semaine). Déploiement progressif

## Le gaspillage alimentaire, de quoi parle-t-on ?

« Toute nourriture destinée à la consommation humaine qui, à une étape de la chaîne alimentaire est perdue, jetée, dégradée, constitue le gaspillage alimentaire »

Loi n° 2020-105 du 10 février 2020 relative à la lutte contre le gaspillage et à l'économie circulaire

### Les objectifs :

- **50% de gaspillage alimentaire par rapport à 2015, d'ici :**
  - 2025 en grande distribution et restauration collective
  - 2030 dans la consommation, la production, la transformation et la restauration commerciale

### La hiérarchie des actions pour lutter contre le gaspillage alimentaire



### Les mesures phares :

- interdiction de rendre impropres à la consommation les excédents alimentaires encore consommables.
- obligation d'un partenariat avec une association de don.
- diagnostic et démarche de réduction.
- information et éducation dans les écoles.

# Des propositions pour faire évoluer cette 1<sup>re</sup> édition ?

Contact :  
[infodechet@nantesmetropole.fr](mailto:infodechet@nantesmetropole.fr)

Retrouver toutes les actions de prévention des déchets sur  
[metropole.nantes.fr](http://metropole.nantes.fr) rubrique « déchets »