

// Service Presse  
Tél. 02 40 41 67 06  
presse@mairie-nantes.fr

Nantes, le 17 avril 2024

## Expérimentation réussie pour l'épicerie sociale « Les 1000 fleurs du Colibri » pérennisée dans le quartier de Bottière Pin-Sec

Un an après son lancement sous forme d'expérimentation, l'épicerie sociale « Les 1000 fleurs du Colibri » est pérennisée dans le quartier prioritaire de Bottière Pin-Sec à Nantes. Ce lieu de vie sociale et solidaire, en hyper proximité, propose (sous conditions de ressources et sur évaluation sociale) des produits alimentaires et d'hygiène à moindre coût, en libre service, contre une participation financière. Cette épicerie est une solution concrète mise en œuvre à l'issue des Assises des nouvelles solidarités menées en 2022 par la Ville de Nantes pour prévenir et lutter contre la pauvreté et agir en faveur d'une alimentation de qualité pour toutes et tous.

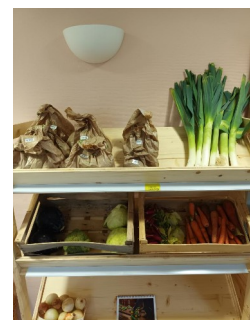
« Avec près de 200 personnes accompagnées et plus de 10 tonnes de nourriture distribuées depuis son ouverture, cette première épicerie sociale municipale nantaise a confirmé sa nécessité pour les Nantais. Elle répond à notre ambition de proposer une alimentation accessible et de qualité, et de travailler avec les habitantes et les habitants à l'ensemble de leurs besoins », indique Abbassia Hakem, adjointe à la maire de Nantes déléguée aux solidarités et à l'inclusion sociale.

### Une épicerie sociale au cœur du quartier populaire de Bottière Pin-Sec

En mars 2023, l'épicerie sociale « Les 1000 fleurs du Colibri » ouvre ses portes dans le Colibri, lieu ressource, d'accueil et d'échanges bien connu des habitantes et habitants du quartier prioritaire de Bottière Pin-Sec. L'ouverture de l'épicerie, lieu convivial et de proximité, où peuvent se rendre les foyers bénéficiaires chaque semaine, est l'une des actions résultant des Assises des nouvelles solidarités menées par la Ville de Nantes en 2022. L'épicerie répond à deux objectifs prioritaires pour la Ville : prévenir et lutter contre la pauvreté et agir en faveur d'une meilleure alimentation pour toutes et tous. Cette initiative répond, qui plus est, à un besoin partagé à l'échelle du quartier - par les habitants, les acteurs associatifs, le Centre communal d'Action Sociale (CCAS) et l'équipe de quartier – de plus d'action sociale en proximité.

### Un an après, l'épicerie a rempli ses objectifs avec, depuis son ouverture :

- **82 ménages accompagnés** (soit près de 200 personnes) et **17 nouveaux ménages depuis début 2024** (soit 43 personnes).  
Pour rappel, l'épicerie peut accueillir jusqu'à 30 foyers en simultané pour un accès de 5 mois maximum par an. Le montant de l'aide et la durée d'accès à l'épicerie dépendent du règlement des aides facultatives du CCAS et de l'évolution de la situation sociale du ménage.
- **Plus de 10 tonnes de nourriture distribuées** : produits alimentaires, secs et frais (chocolat en poudre, café, viande, produits laitiers, etc.), fruits et légumes frais (868kg de fruits et 1267kg de légumes distribués en 2023, 417kg de fruits et 575kg de légumes pour le 1<sup>er</sup> trimestre 2024).
- **Plus de 100 rendez-vous sur place organisés avec les foyers bénéficiaires de l'épicerie** qui ont droit à un accompagnement social et budgétaire dans le but de lutter contre les inégalités sociales et de santé. En plus des distributions alimentaires de l'épicerie les mercredis et jeudis, le Colibri propose les lundis après-midis des permanences d'accès aux



## Communiqué de presse

droits pour accueillir les habitants, les orienter et les guider, lutter contre le non-recours et leur proposer un accompagnement budgétaire.

- **52 ateliers thématiques organisés** (36 en 2023 et 16 en 2024) sur divers sujets : cuisine, anti-gaspillage, nutrition, santé, sorties, comment faire des économies, *etc.* Ces actions de prévention sont organisées par les gestionnaires du lieu, en lien avec des partenaires.

### Exemples d'ateliers organisés :

- Un atelier cuisine avec deux chefs restaurateurs nantais, pour réaliser et dresser une entrée, un plat et un dessert à partir de légumes et d'herbes de saison, et de produits distribués par la Banque Alimentaire.

- La visite d'un parc nantais et la récolte de potimarrons et courges butternut lors de la fête des récoltes qui rassemble les acteurs des jardins des Paysages Nourriciers entretenus avec et par les habitants.

- Réalisation d'un arbre de Noël et de ses décorations en bois récupéré et recyclé.



Depuis cette année, un partenariat a été noué avec l'État pour mener des actions pédagogiques avec les foyers accompagnés en matière de consommation raisonnée et de circuit court : ateliers, visites de fermes, rencontres avec des producteurs à proximité, cueillettes, *etc.* L'objectif est d'encourager une consommation en proximité par une découverte de ces pratiques et fonctionnements.

### **Un fonctionnement qui reste inchangé**

> **Comment accéder à l'épicerie ?** Cela peut être par orientation *via* un travailleur social mais il est aussi possible de se présenter spontanément sur place. Un rendez-vous est alors pris pour une évaluation sociale des difficultés rencontrées mais aussi des besoins. L'objectif est d'aider les foyers bénéficiaires à formuler un projet et de leur proposer en complément des ateliers correspondant à leurs besoins (pour apprendre à gérer son budget, *etc.*).

> **Qui peut en bénéficier ?** L'épicerie est une des aides proposées par le CCAS et est complémentaire de l'aide coup de pouce<sup>1</sup>. Elle est accessible aux habitants ayant une résidence stable à Nantes depuis plus de 3 mois, majeurs et rencontrant des difficultés budgétaires et sociales (par exemple attente du versement d'une allocation ou d'une indemnité, facture d'énergie importante à payer en plusieurs fois, résorption d'une dette ou d'un crédit sur du court terme, *etc.*).

L'accès est sous conditions de ressources et sur évaluation sociale :

- En termes de ressources : avoir un Quotient Familial CAF inférieur ou égal à 650€ (soit les mêmes critères de la carte blanche<sup>2</sup>).
- Être en capacité de régler une participation financière mensuelle de 10 % de l'aide accordée, utilisable uniquement à l'épicerie, auprès du CCAS.
- Être d'accord pour être accompagné dans la gestion de son budget, selon les difficultés rencontrées, et pour participer à un ou plusieurs ateliers proposés.

> **Quand venir ?** L'épicerie est ouverte le mercredi de 9h30 à 13h puis de 14h à 16h30 et le jeudi de 14h à 16h30. En dehors de ces temps d'ouverture, les bénéficiaires peuvent être reçus en rendez-vous individuels ou pour des ateliers. Des associations du quartier utilisent aussi ce local pour des activités qui visent à rompre l'isolement des habitants.

### **L'épicerie sociale « Les 1000 fleurs du Colibri »**

> 3 rue de Valenciennes, 44300 Nantes

> Accès : bus 11, arrêt Dunant ou Fresnel / Tram ligne 1 arrêt Pin-Sec 1 arrêt « Pin Sec »

> Horaires : ouverture les mercredis de 9h30 à 13h et de 14h à 16h30 et jeudis de 14h à 16h30.

> Lieu géré par 2 agentes du CCAS : Cécile Clément, coordinatrice et assistante de service social du lieu et Juliette Lévy, agent d'accueil et de gestion, chargée également de l'approvisionnement.

<sup>1</sup> Aide financière pouvant aller jusque 125€, attribuée en espèces et chèques, accompagnement personnalisé sous 48 heures sur justificatif de ressources et de charges de logement.

<sup>2</sup> Carte blanche est un dispositif dont peuvent bénéficier les Nantaises et Nantais, selon leurs ressources financières, pour avoir des tarifs préférentiels pour des activités ou des sorties.