

# Dossier de presse



## // Service Presse

Tél. 02 40 41 67 06

presse@nantesmetropole.fr

## Réunion publique

Lundi 22 avril 2024

### PROJET GLOBAL BOTTIÈRE PIN-SEC

La transformation du quartier se concrétise avec de nouveaux aménagements pour un quartier plus vert, solidaire et agréable à vivre



Projet Souilladerie, depuis le square Basinerie - (C) Gligimagespaysages

# Communiqué de synthèse

## PROJET GLOBAL BOTTIÈRE PIN-SEC

### La transformation du quartier se concrétise avec de nouveaux aménagements pour un quartier plus vert, solidaire et agréable à vivre

Le quartier de Bottière Pin-Sec poursuit sa transformation en profondeur. 100M€ sont investis dans le projet global Bottière Pin-Sec pour améliorer durablement la vie de ses 5 800 habitants, dans tous les domaines : emploi, développement économique, sécurité, commerces de proximité, santé, éducation, culture, nature en ville, transition écologique, sport ou vie associative. Des grands projets ont déjà été réalisés dans le quartier en 2023 comme la rénovation du gymnase Urbain Le Verrier et le réaménagement des rues alentours, Champollion et Valenciennes, ou encore l'ouverture de lieux solidaires comme la boutique JOUJOU gérée par l'association ATAO ou l'épicerie sociale « Les 1000 fleurs du Colibri » qui fête son 1<sup>er</sup> anniversaire. 2024 marque une nouvelle étape dans l'avancée du projet global avec des avancées significatives sur : le logement (constructions, rénovations), l'aménagement des espaces publics, la végétalisation du quartier, les commerces et services de proximité ou encore l'accès à la santé. Dès ce printemps, des travaux d'envergure sont engagés pour améliorer durablement la vie dans le quartier, avec de premiers résultats visibles cette année.

Un an après la dernière réunion publique organisée dans le quartier, et plusieurs mois après l'incendie du Centrakor, une réunion publique est organisée pour présenter l'avancée du projet global le 22 avril pour évoquer :

- **La rénovation et construction de nouveaux logements** : avec la reconfiguration de l'îlot central que forment les immeubles des rues Becquerel, Basinerie, Bottière et Souillarderie . Ce projet le plus emblématique et le plus attendu à l'échelle du quartier, réalisé par Nantes Métropole Habitat (NMH) pour qui cela représente 22,7M€ d'investissement, entre en phase opérationnelle avec un début des travaux en juin. Au programme : la rénovation de 212 logements pour un plus grand confort et des économies d'énergie de 25 % ; la construction de 33 logements intergénérationnels ; après la démolition de 117 logements cette année, pour ouvrir davantage le quartier, la construction de 80 nouveaux logements, dont 33 logements sociaux intergénérationnels par NMH, à partir de 2025.

Par ailleurs, d'ici début 2025 sera livré le programme Agora (qui remplace l'ancien centre commercial qui a été détruit début 2022) comprenant 80 logements et des commerces en rez-de-chaussée.



Becquerel avant/après (vue depuis la rue Lippmann)

- **L'aménagement à partir de l'automne 2024 des espaces publics avec de nouveaux espaces verts et équipements pour plus de convivialité et de fraîcheur en ville** : pataugeoires Grand Garenne et Grande Noue reconstruites pour se rafraîchir en été ; jeux et sports de plein air repensés pour favoriser la mixité et redonner toute leur place aux filles et femmes ; un nouveau cordon boisé, chemin végétalisé et arboré de 2km, réaménagé, qui relie tous les espaces verts du quartier depuis le parc du Croissant jusqu'au parc de la Bottière-Chénaie ; plus de places accordées aux modes de déplacements doux. 80 % des sols seront perméables en 2026, contre 20 % actuellement pour créer des environnements plus frais grâce à la captation des eaux de pluie.
- **La construction et l'aménagement d'un futur cœur de quartier, via le réaménagement de la rue de la Bottière pour contribuer à un lieu de vie central animé et dynamique**, avec des commerces et services qui profitent à toutes et tous, en complément de ceux qui ont déjà ouvert dans le quartier (l'atelier-boutique Joujou, épicerie sociale du Colibri) et l'aménagement futur d'un tiers-lieu avec le collectif Beau-Tiers Lieu. Le Centrakor, reconstruit et livré par Nantes Métropole Aménagement en 2021, et incendié pendant les émeutes urbaines de juin 2023, ne reviendra pas dans le quartier. Un nouveau projet mixte verra le jour, pour le remplacer, qui rassemblera des logements (accession sociale) et des commerces en rez-de-chaussée, en complément du programme Agora. Un accompagnement est aussi proposé aux commerçants de la place Bottière qui rejoindront ce cœur de quartier.

À noter que tout au long de la mise en œuvre de ce projet global, les habitants sont associés à la transformation de leur quartier, que ce soit par un travail de mémoire permettant de collecter leurs souvenirs ou par le biais de concertations pour créer ensemble un quartier agréable à vivre et qui réponde à leurs besoins.

À l'issue de cette réunion publique se tiendront les 24 et 25 avril les Journées du projet de Bottière Pin-Sec, 2 journées de festivités pour s'informer sur le projet urbain tout en profitant d'animations (spectacles, visites de chantier, balades urbaines, etc.).

#### **Une réunion publique au gymnase rénové Urbain Le Verrier**

Le gymnase Urbain Le Verrier fait partie des projets déjà réalisés dans le cadre du projet global : il a été livré en 2023 après des travaux de réaménagement : remplacement de la couverture avec pose de panneaux solaires et de l'éclairage par du led, production et distribution d'eau chaude sanitaire ainsi que réfection du sol sportif (installation d'un sol en finition linoléum, adaptée à toutes les pratiques sportives y compris pour les personnes en situation de handicap). Le gymnase accueille entre autre les cours d'EPS de l'école Urbain Le Verrier et du Lycée professionnel Léonard de Vinci, ainsi que la plupart des animations périscolaires et extrascolaires mises en place par l'animation sportive municipale.

Les rues alentours, Champollion et Valenciennes ont également été réhabilitées. Le groupe scolaire Urbain Le Verrier sera lui finalisé d'ici cette fin d'année. Des espaces sont déjà prêts : le restaurant scolaire, l'accueil des classes élémentaires et maternelles. La façade des classes de l'élémentaire est en cours de réalisation et se termine fin 2024. Les élèves et les professionnelles et professionnels de l'établissement profiteront d'une école agrandie, rénovée, embellie, accessible pour les personnes en situation de handicap.

# SOMMAIRE

UN QUARTIER QUI SE TRANSFORME PAR LA RÉNOVATION ET LA CONSTRUCTION DE NOUVEAUX LOGEMENTS p.5

DE NOUVEAUX ESPACES PUBLICS PLUS VERTS, CONVIVIAUX ET FRAIS p.6

LA CONSTRUCTION ET L'AMÉNAGEMENT D'UN FUTUR CŒUR DE QUARTIER p.9

LES JOURNÉES DU PROJET GLOBAL p.10

## En 2024-2026

**Les maisons de la rue de Valenciennes**  
Remise en état des logements.  
Travaux en cours - Livraison : fin 2024

**Square Fresnel**  
Aménagement du square Fresnel avec de nouveaux espaces de loisirs.  
Livraison : fin 2025

**Halls d'immeubles Grande Garenne**  
Amélioration des halls d'immeubles de la Grande Garenne  
Démarrage : début 2024 - Livraison : fin 2025

**Square de la Grande Garenne**  
Aménagement du square de la Grande Garenne avec une nouvelle patinoire et des jeux.  
Démarrage des travaux : fin 2024 - Livraison : mi-2025

**Boutique JOUJOU / association ATAO**  
Futur bâtiment Tiers-Lieu

**Un incendie** a détruit le magasin Centrakor de la Bottière en juin 2023. Depuis, il y a une réflexion sur l'avenir du site. En attendant, des aménagements provisoires vont être construits.

**Cœur de quartier**  
Programme Agora  
Réalisation de la plantation et aménagement d'une nouvelle place  
Livraison : fin 2024

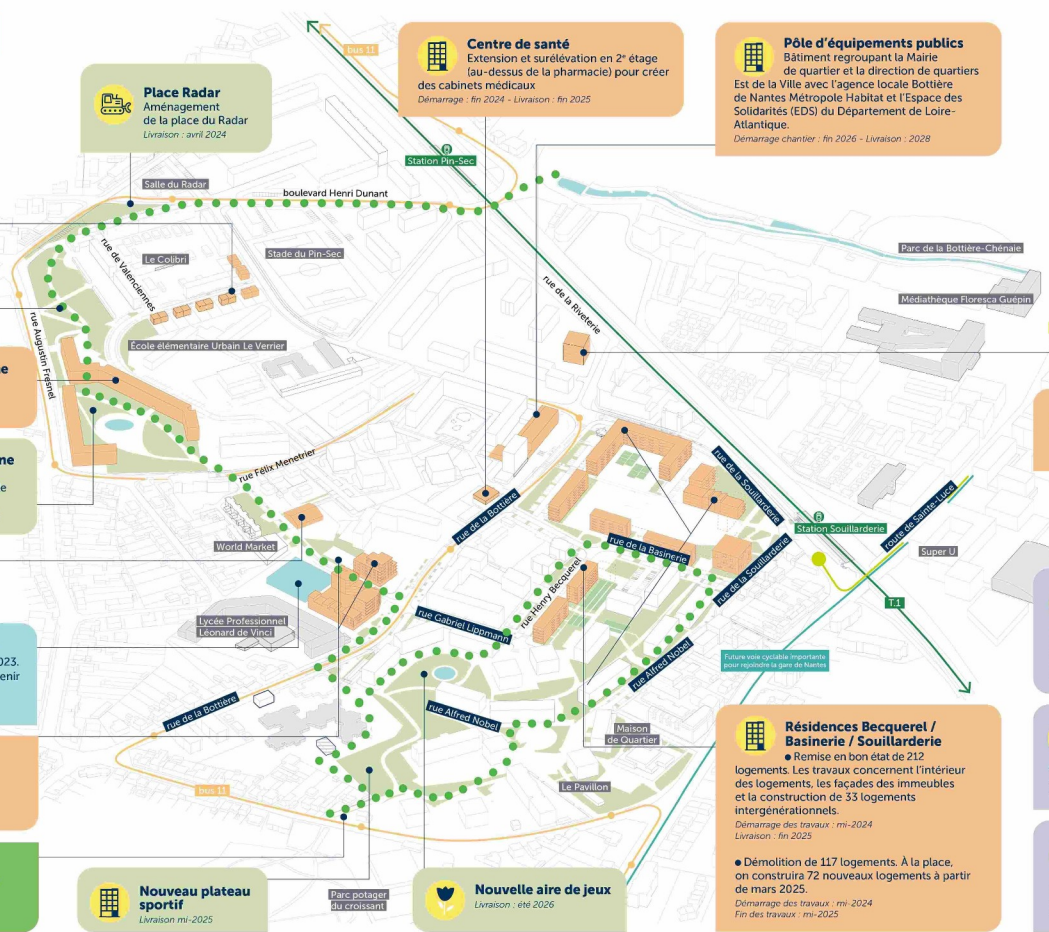
**Cordon boisé**  
Aménagement des espaces verts du cordon boisé de 2 km.  
Début des travaux : fin 2024 - Fin des travaux : 2026

**Place Radar**  
Aménagement de la place du Radar  
Livraison : avril 2024

**Centre de santé**  
Extension et surélévation en 2<sup>e</sup> étage (au-dessus de la pharmacie) pour créer des cabinets médicaux  
Démarrage : fin 2024 - Livraison : fin 2025

**Pôle d'équipements publics**  
Bâtiment regroupant la Mairie de quartier et la direction de quartiers de Nantes, Métropole Habitat et l'Espace des Solidarités (EDS) du Département de Loire-Atlantique.  
Démarrage chantier : fin 2026 - Livraison : 2028

**Les travaux vont avoir des conséquences sur la vie quotidienne des habitants et habitantes : stationnement, circulation de voitures et des piétons, etc. Vous serez informés au fur et à mesure de l'avancement des travaux.**



**Nouveau plateau sportif**  
Livraison mi-2025

**Nouvelle aire de jeux**  
Livraison : été 2026

**Résidences Becquerel / Basinerie / Soullarderie**  
Remise en bon état de 212 logements. Les travaux concernent l'intérieur des logements, les façades des immeubles et la construction de 33 logements intergénérationnels.  
Démarrage des travaux : mi-2024  
Livraison : fin 2025

• Démolition de 117 logements. À la place, on construira 72 nouveaux logements à partir de mars 2025.  
Démarrage des travaux : mi-2024  
Fin des travaux : mi-2025

**Cooplogis**  
Habitat participatif  
Démarrage des travaux : 2025  
Livraison : fin 2026

**Rues de la Bottière, Lippmann, Becquerel, Basinerie, Soullarderie**  
Aménagement des espaces publics (voirie, trottoirs, plantations) du secteur Bottière.  
Démarrage des travaux : juin 2024  
Livraison : 2027

**Route de Sainte-Luce**  
Réalisation d'une grande piste spéciale réservée aux vélos le long de la route de Sainte-Luce.  
Démarrage des travaux : septembre 2024  
Livraison : fin 2025

**Rue Alfred Nobel**  
Aménagement d'une partie de la rue (entre la rue Germaine Tillou et la rue de la Soullarderie).  
Les travaux ont déjà démarré.  
Livraison : mi-2024

## UN QUARTIER QUI SE TRANSFORME PAR LA RÉNOVATION ET LA CONSTRUCTION DE NOUVEAUX LOGEMENTS

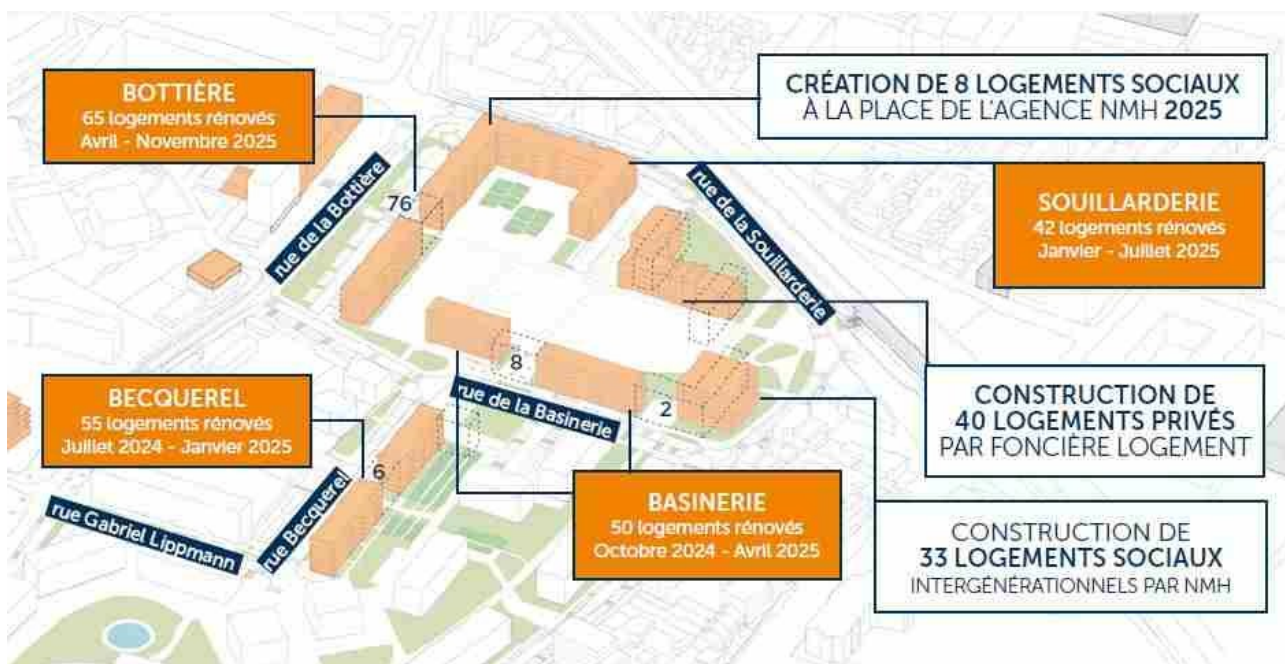
### Les immeubles des rues Bottière, Becquerel, Basinerie et Souillarderie se transforment

C'est le projet le plus emblématique et le plus attendu à l'échelle du quartier : Nantes Métropole Habitat (NMH) engage les travaux des résidences situées rues Becquerel, Basinerie et Souillarderie en juin dans le secteur en commençant par le secteur Becquerel. **Après la démolition de 117 logements cette année**, pour ouvrir davantage le quartier, **212 logements seront rénovés à partir de l'automne 2024** (travaux à l'intérieur des logements, au niveau de la cuisine, de la salle de bains, des sols et des peintures, les façades des immeubles seront aussi ravalées) pour un plus grand confort et des économies d'énergie de 25 % grâce à un raccordement au réseau de chaleur. 117 logements seront équipés d'un balcon et 17 d'un bow-window (fenêtre en surplomb).

**Des logements neufs seront aussi construits à partir de 2025 : 80 logements, dont 33 logements sociaux intergénérationnels par NMH** à l'angle de la rue de la Basinerie et de la rue de la Souillarderie – 1/3 seront réservés à des jeunes et 1/3 à des seniors selon les critères « logements bleus » (logements adaptés à la perte d'autonomie, avec des volets électriques, des prises en hauteur, des douches adaptées, etc.).

Cela représente **22,7M€ d'investissement pour NMH** qui assure la démolition, la remise en état et la construction de logements sociaux. La Foncière Logement viendra en complément construire 40 logements à destination des salariés.

Les abords paysagers seront aussi réaménagés pour plus de végétalisation et une meilleure délimitation des pieds d'immeubles.



### 80 logements en cœur de quartier d'ici 2025

Début 2025 sera livré le programme Agora, rue de la Bottière, en remplacement de l'ancien centre-commercial. Il comprend **80 logements et 550m<sup>2</sup> de commerces en rez-de-chaussée** au sein du cœur de quartier avec 6 nouveaux locaux de proximité et une terrasse donnant sur la placette Marguerite Rouvière.

**Au total, 400 nouveaux logements mixtes verront le jour dans le quartier d'ici 2029.**

## DE NOUVEAUX ESPACES PUBLICS PLUS VERTS, CONVIVIAUX ET FRAIS

Dans le cadre du projet global les espaces publics et équipements du quartier de Bottière Pin-Sec vont être réaménagés pour être encore plus végétalisés et contribuer à créer des îlots de fraîcheur en ville et conviviaux. L'objectif est de favoriser le vivre-ensemble et notamment de permettre aux filles et femmes de prendre toute leur place.

### Des rues réaménagées, végétalisées et plus agréables à emprunter

À partir de juin 2024, les rues Bottière, Lippmann, Becquerel, Basinerie, Souillarderie ainsi que la nouvelle allée Nicole-Reine Lepaute et la placette Marguerite Rouvière seront aménagées. Toutes les rues vont être plus arborées et ombragées, pour être plus agréables à traverser, notamment en périodes de fortes chaleurs. Ces aménagements permettront aussi un meilleur partage des mobilités, entre piétons, vélos, transports en commun et voitures et une plus grande accessibilité, pour les personnes en situation de handicap ou les familles avec des poussettes notamment.

Les stationnements publics seront restitués et confortés : un parking de 22 places est déjà livré allée Lepaute et 12 nouvelles places seront créées au droit des commerces.



La nouvelle rue de la Bottière et la place Marguerite Rouvière (à droite) - (C) Glgimagespaysages

Pour contribuer à créer plus de fraîcheur en ville, 80 % des sols deviendront perméables en 2026, contre 20 % actuellement permettant la captation des eaux de pluie.

### Des espaces de jeux et sports en plein air repensés

> Le square Augustin Fresnel va être transformé, après une concertation menée avec les habitants, pour plus de convivialité (avec l'aménagement de tables de pique-nique) et pour devenir un lieu que tout le monde puisse s'approprier, pour pratiquer en toute liberté une activité sportive, grâce à l'aménagement de nouveaux espaces de loisirs, ou pour organiser un évènement festif. Les travaux d'aménagement débutent en novembre 2024 pour une livraison fin 2025.

> Les pataugeoires du parc de la Grande Garenne et de la Grande Noue vont être détruites pour être reconstruites et transformées, au plus près des besoins des habitants et dans un meilleur respect de l'environnement avec : une nouvelle forme, une meilleure exposition au soleil, des nouveaux mobiliers à proximité pour s'installer et plus de végétalisation alentour. Les nouvelles pataugeoires seront dotées d'un système d'eau et de filtration en circuit fermé pour une meilleure gestion de l'eau et d'une capacité de maintien du fonctionnement, y compris en période de sécheresse, quand les habitants en ont le plus besoin.

À noter que les travaux seront menés en hiver pour garder les pataugeoires ouvertes en été : la pataugeoire de la Grande Garenne sera en travaux à partir de novembre 2024 et celle de la Grande Noue à partir de 2025.



Vue d'une nouvelle pataugeoire - (C) Glgimagespaysages

≥ Le parc de la Grande Noue va être réaménagé, à l'issue d'une concertation menée avec les habitants : le city stade va être transformé en plateau multisports avec une piste (football, basket, roller) ; l'aire de jeux pour les petits va être rénovée et celle pour les grands va être réaménagée autour d'un animal totem avec de nouveaux jeux à la place des toboggans. Une piste pour trottinettes et vélos entourera le square et des espaces de détente et de convivialité seront installés (bacs, tables de pique-nique). Début des travaux à l'automne 2025 pour une livraison à l'été 2026.



Vue du futur plateau sportif - (C) Glgimagespaysages

≥ Un nouveau cordon boisé : ce chemin végétalisé et arboré de 2km, qui relie tous les espaces verts du quartier depuis le parc du Croissant jusqu'au parc de la Bottière-Chénaie, a été réaménagé. Il permet de traverser le quartier et d'en découvrir toutes les évolutions en profitant de zones d'ombre et de rafraîchissement.

## LA CONSTRUCTION ET L'AMÉNAGEMENT D'UN FUTUR CŒUR DE QUARTIER

Le projet global Bottière Pin-Sec est un projet urbain mais avant tout humain. Pour améliorer la qualité de vie dans le quartier et favoriser son animation et dynamisme le cœur de quartier est réaménagé avec :

### > Une nouvelle place centrale avec des commerces

Une nouvelle placette est aménagée en une place conviviale en cœur de quartier. La rue de la Bottière qui sera réaménagée et l'allée Nicole Reine Lepautre permettent de relier facilement ce cœur de quartier. Les commerçants qui occupaient la rue Bottière auront la possibilité d'intégrer ce secteur et sont accompagnés par Nantes Métropole pour faciliter leur installation. Ils viennent compléter les commerces déjà ouverts dans le quartier et qui profitent à tous, comme l'atelier-boutique Joujou à proximité. Des offres commerciales complémentaires sont à l'étude.

### > Un nouveau projet mixte à la place du Centrakor

Après son incendie l'année dernière, le Centrakor ne reviendra pas dans le quartier. Un nouveau projet mixte le remplacera d'ici 2027 qui mêlera des logements (accession sociale) et des commerces en rez-de-chaussée. En attendant, le lieu sera aménagé temporairement d'ici juin 2024 avec une grande terrasse extérieure de 600 m<sup>2</sup> pour se retrouver en toute convivialité dans le quartier. Du mobilier y sera installé ainsi qu'un foodtruck. Ce lieu permettra également de retrouver toutes les informations sur le projet global pour se tenir informé de l'avancée du projet.

### > Un futur tiers-lieu

D'ici 2029 un futur tiers lieu prendra place en cœur de quartier, porté par le collectif Beau-Tiers Lieu dans un bâtiment construit par Nantes Métropole dans le cadre de la convention ANRU. Ce lieu proposera des initiatives culturelles, sociales et écologiques avec une salle de cinéma, une ressourcerie, un café. L'association travaille actuellement à la préfiguration de ce projet, avec les associations, acteurs et habitants du quartier.

## **D'autres services de proximité dans le quartier**

### > Un nouveau centre de santé

L'accès aux soins est une vraie problématique dans le quartier. C'est pourquoi un nouveau centre de santé sera aménagé d'ici 2025 dans le quartier, au-dessus de la pharmacie de la rue de la Bottière. Le bâtiment sera étendu et surélevé pour y créer des cabinets médicaux. Début des travaux d'ici cette fin d'année 2024.



### > Un futur pôle de services publics

D'ici 2028, un nouveau pôle de services publics ouvrira ses portes sur la place de la Bottière, porté par la Ville de Nantes, le Conseil départemental de Loire-Atlantique et Nantes Métropole Habitat (NMH). Cette « mairie de quartier de demain » de 1 550 m<sup>2</sup>, répartis sur deux niveaux rassemblera :

- Les services de la mairie de quartier, pour mener des démarches administratives et sociales ;
- La direction de quartiers Est ;
- Un guichet du Centre Communal d'Action Sociale (CCAS), pour rencontrer les assistantes sociales du quartier ;
- Un accueil du bailleur social Nantes Métropole Habitat (NMH) ;
- Un espace départemental des solidarités qui regroupera les fonctions des centres médico-sociaux existants dans le quartier (Bottière et Pilotière), avec des professionnelles et professionnels de la Protection Maternelle et Infantile (PMI).

Les travaux débuteront en 2026, un concours d'architectes est organisé pour choisir le projet de construction.

### > Épicerie sociale du Colibri : un après, l'expérimentation est réussie !

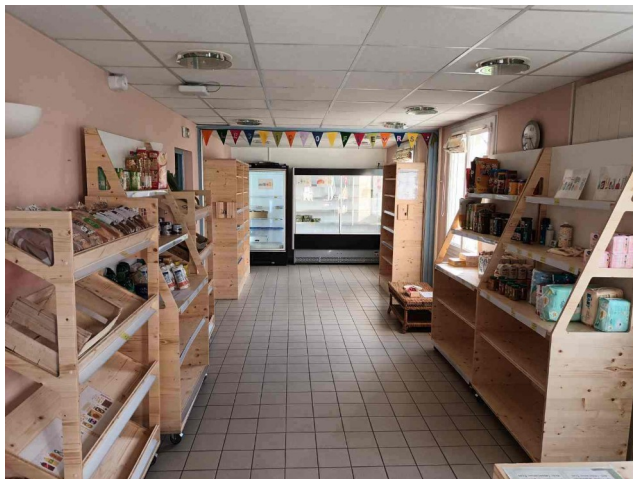
Un an après son lancement sous forme d'expérimentation en mars 2022, l'épicerie sociale « Les 1000 fleurs du Colibri » est pérennisée. Ce lieu de vie sociale et solidaire, en hyper proximité, propose (sous conditions de ressources et sur évaluation sociale) des produits alimentaires et d'hygiène à moindre coût, en libre service, contre une participation financière. Cette épicerie est une solution concrète mise en œuvre à l'issue



des Assises des nouvelles solidarités menées en 2022 par la Ville de Nantes pour prévenir et lutter contre la pauvreté et agir en faveur d'une alimentation de qualité pour toutes et tous.

**Depuis son ouverture elle a :**

- Accompagné **82 ménages** (soit près de 200 personnes) et **17 nouveaux ménages depuis début 2024** (soit 43 personnes).
- Distribué plus de **10 tonnes de nourriture : 868kg de fruits et 1267kg de légumes** distribués en 2023, 417kg de fruits et 575kg de légumes pour le 1<sup>er</sup> trimestre 2024.
- Organisé plus de **100 rendez-vous sur place avec les foyers bénéficiaires de l'épicerie** qui ont droit à un accompagnement social et budgétaire dans le but de lutter contre les inégalités sociales et de santé. **52 ateliers thématiques ont aussi été organisés** (36 en 2023 et 16 en 2024) sur divers sujets : cuisine, antigaspillage, nutrition, santé, sorties, comment faire des économies, etc. Ces actions de prévention sont organisées par les gestionnaires du lieu, en lien avec des partenaires.



### Les habitants associés tout au long du projet global...

#### > Par une collecte de la mémoire

Pour permettre aux 5 800 habitantes et habitants du quartier de s'approprier et de prendre part à ce projet global, un projet de collecte de la mémoire est mené depuis plusieurs mois dans le quartier. L'objectif est de leur permettre, par divers formats, de partager leurs souvenirs de ce quartier en pleine transformation. Par exemple, des ateliers ont été menés dans les écoles Bottière et Urbain Le Verrier, une création partagée a été menée avec Two Points, en lien avec les immeubles qui vont être démolis et des entretiens ont été réalisés avec les habitants, retranscrits dans des capsules sonores. Une restitution sera proposée pendant les Journées du projet.



#### > Par des concertations à chaque grande étape

Les habitants sont associés à la conception du projet global par des concertations sur les projets à venir pour favoriser la prise en compte de leurs attentes et besoins. Par exemple sur :

- Les noms de rues qui ont été féminisées dans le quartier, au regard de l'engagement de la municipalité en faveur de la féminisation des noms de rues et d'équipements, en cohérence avec l'histoire du quartier et les noms des rues alentours. Exemples de rues dénommées : Nicole Reine Lepaute (1723-1788, calculatrice et astronome française) et Marguerite Rouvière (1889- 1966, physicienne et enseignante française. Première femme admise à l'École normale supérieure).

- Le choix des mobiliers urbains accessibles pour toutes et tous : par exemple, sur le cordon boisé aménagement de tables de pique-nique et de bancs publics avec emplacement pour fauteuils roulants ou encore de balancelles ou balançoires pour tous les âges.

- L'aménagement des espaces sportifs et de jeux en plein air : pataugeoires, espace de pratique sportive libre à la place du city-stade, etc. Par exemple, autour de la pataugeoire Grande Noue à Bottière et de la grande garenne au Pin Sec un square avec un peu totem a été créé qui intègre, pour différentes tranches d'âges, la glisse et la grimpe.

- L'axe du cordon boisé, entre l'école de la Bottière et la Basinerie, avec une concertation menée en décembre 2023, en lien avec Courtoisie Urbaine, pour être au plus proche des besoins des habitants. Elle a été déployée par le biais d'ateliers (dans les écoles, le lycée, le périscolaire et en lien avec des associations du quartier), mais aussi de manière plus individuelle en pied d'immeuble, en porte à porte, en déambulation et en permanence sur l'espace public. Cette concertation a permis d'échanger avec des habitants de différents profils (enfants, familles, seniors, jeunes). En tout, plus de 200 personnes ont pu donner leur avis.

### > Bottière Pin-Sec, quartier plus égalitaire

L'aménagement du quartier tient compte de la place des filles et femmes dans l'espace public. En 2022, un échange avec des femmes du quartier avait été mené sur leur sentiment et leur vécu dans le quartier, et leur ressenti en matière d'égalité par rapport aux hommes. Cela est intégré dans la conception du quartier sur la conception des espaces publics, le travail sur les stéréotypes liés au genre dès l'enfance ou encore l'égal accès à l'emploi notamment via la Cité de l'emploi ou par Territoire Zéro Chômeurs de longue durée.

## LES JOURNÉES DU PROJET GLOBAL

Les 24 et 25 avril sont organisés les Journées du projet de Bottière. Pendant 2 jours, des animations gratuites et festives, ouvertes à toutes et tous, sont organisées pour s'informer sur l'avancée du projet global dans une ambiance conviviale. Au programme : des balades en petit train, des animations sportives, une visite de chantier, etc.

### Mercredi 24 avril 2024 :

> Animations en folie de 10h30 à 18h : animations sportives, atelier graffiti, spectacle de kamishibai...

Rendez-vous au square Basinerie

> Découvertes du quartier en petit train – départs à 14h30, 15h30 et 16h30

Rendez-vous au parking du 70 rue de la Bottière

> Balade ludique et retour de la concertation publique (présentation des projets de réaménagement des espaces publics ) de 18h à 19h15  
Départ du Square Basinerie, 12 rue de la Basinerie

### Judi 25 avril 2024 :

> Petit déjeuner d'information sur le projet global de 8h30 à 11h

Maison de quartier Bottière, 147 route de Sainte Luce.

> Jouer avec les mots à la cantinamots ! de 14h à 17h par l'association Clown en Nez Veille

Square Basinerie, 12 rue de la Basinerie

> Faire mémoire de 14h à 18h par l'association Two Points : pour un retour en images sur des ateliers menés en mars et avril avec des habitantes et habitants.

Square Basinerie, 12 rue de la Basinerie

> Visite de chantier de 15h30 à 16h

Rendez-vous rue Nicole-Reine Lepaute (devant le chantier des immeubles)

> Balade-rencontre des actrices et acteurs du quartier de 16h30 à 18h

Départ du square Basinerie, 12 rue de la Basinerie

> Zoom sur le projet d'habitat participatif de la Riveterie : à 18h 1 rue de la Riveterie et à 18h45 au 33-39 rue de la Riveterie

> Final en fanfare avec un repas-spectacle animé par 30 percussionnistes de musique antillaise à partir de 18h30

Rendez-vous au Square Basinerie, 12 rue de la Basinerie

**Informations complémentaires** : direction de quartier est - 02 40 41 61 40

**Programme complet en pièce-jointe et en ligne** : <https://metropole.nantes.fr/infonantes/agenda/61568-journées-du-projet-global-bottiere-pin-sec>

